

GiViTI

Gruppo Italiano per la Valutazione degli Interventi In Terapia Intensiva

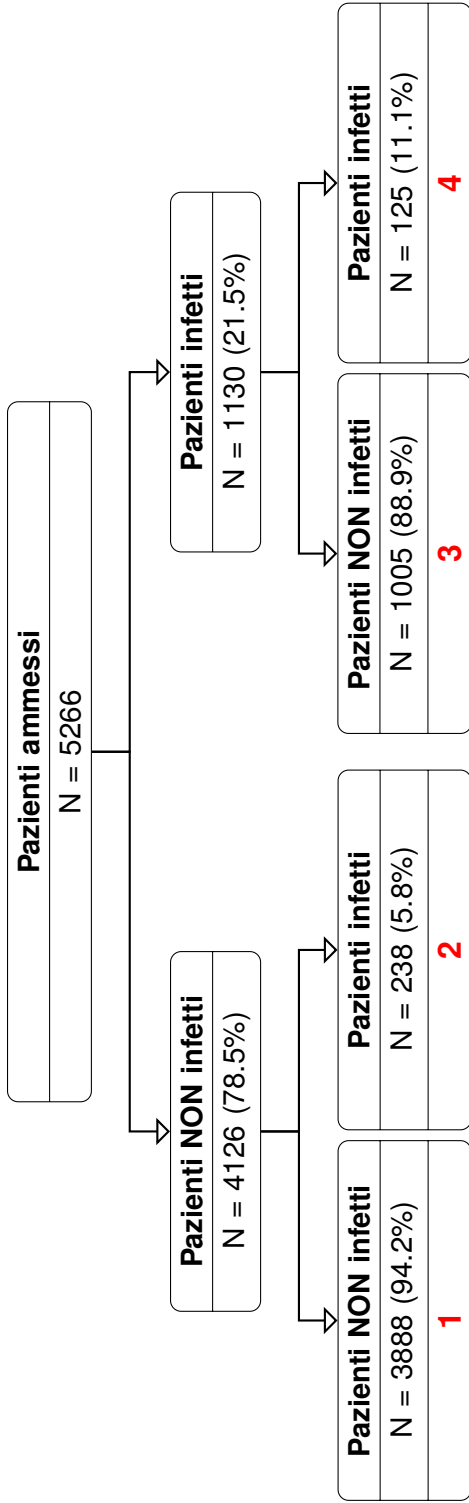
Rapporto
Progetto PROSAFE - Petalo INFEZIONI

Anno 2019

Popolazione complessiva (12 TI)

TI Polivalenti - Regione Veneto

Flow-chart



AMMISSIONE:

DEGENZA:

	1	3	4	2	3+4	2+4
	Pazienti NON infetti N=3888 (73.8%)	Pazienti infetti SOLO all'ammissione N=1005 (19.1%)	Pazienti infetti all'ammissione e in degenza N=125 (2.4%)	Pazienti infetti SOLO in degenza N=238 (4.5%)	Pazienti infetti all'ammissione N=1130 (21.5%)	Pazienti infetti in degenza N=363 (6.9%)
Degenza in TI (giorni) Mediana; Q1-Q3	1; 1-3	4; 2-9	18; 10-34	15; 9-26	5; 2-10	16; 9-27
Degenza ospedaliera (giorni) Mediana; Q1-Q3	10; 5-18	18; 9-29	35; 21-56	25; 16-41	19; 10-32	27; 17-46
Mortalità in TI N; % {CI 95%}	411; 10.6% {9.6-11.6}	208; 20.7% {18.2-23.4}	36; 29.0% {21.2-37.9}	45; 18.9% {14.1-24.5}	244; 21.6% {19.3-24.2}	81; 22.4% {18.2-27.0}
Mortalità ospedaliera N; % {CI 95%}	595; 15.7% {14.6-16.9}	281; 29.6% {26.7-32.6}	40; 36.7% {27.7-46.5}	55; 23.9% {18.6-30.0}	321; 30.3% {27.6-33.2}	95; 28.0% {23.3-33.1}
Gravità massima dell'infezione N; % († Mortalità in TI; ‡ Mortalità ospedaliera)		171; 17.7% († 7.1; ‡ 16.7)	15; 12.1% († 20.0; ‡ 30.8)	88; 37.8% († 6.8; ‡ 11.8)	186; 17.1% († 8.1; ‡ 17.7)	103; 28.9% († 8.7; ‡ 14.3)
INFEZIONE SENZA SEPSI		489; 50.6% († 14.7; ‡ 23.5)	59; 47.6% († 16.9; ‡ 27.5)	122; 52.4% († 18.9; ‡ 24.2)	548; 50.3% († 15.0; ‡ 23.9)	181; 50.7% († 18.2; ‡ 25.1)
SEPSI		306; 31.7% († 38.6; ‡ 46.9)	50; 40.3% († 46.9; ‡ 50.0)	23; 9.9% († 69.6; ‡ 71.4)	356; 32.7% († 39.7; ‡ 47.3)	73; 20.4% († 54.2; ‡ 56.9)
SHOCK SETTICO						

Sono considerate come aderenti le sole TI con almeno 4 mesi di compilazione valida.

Pazienti ammessi

Pazienti ammessi (N): 5266

Sesso	N	%
Maschio	3077	58.5
Femmina	2187	41.5
Missing	2	

Eta (anni)	N	%
<17	40	0.8
17-45	560	10.6
46-65	1242	23.6
66-75	1375	26.1
>75	2049	38.9
Missing	0	

Degenza pre TI (giorni)	N	%
Media	4.0	
DS	11.4	
Mediana	1	
Q1-Q3	0-3	
Missing	6	

Provenienza (Reparto)	N	%
Reparto medico	729	13.9
Reparto chirurgico	2406	45.9
Pronto soccorso	1505	28.7
Altra TI	502	9.6
Terapia subintensiva	98	1.9
Neonatologia	0	0.0
Missing	26	

Trauma	N	%
No	4619	87.8
Sì	644	12.2
Missing	3	

Stato chirurgico	N	%
Medico	2582	49.1
Chirurgico d'elezione	1494	28.4
Chirurgico d'urgenza	1186	22.5
Missing	4	

Motivo di ammissione	N	%
Monitoraggio/Svezzamento	2650	50.4
Ricovero per presidi o trattamenti	0	0.0
Trattamento intensivo	2572	48.9
Sedazione Palliativa	29	0.6
Accertamento morte/Prelievo d'organo	11	0.2
Missing	4	

Insufficienza neurologica	N	%
Nessuna	3724	82.7
Coma cerebrale	546	12.1
Coma metabolico	119	2.6
Coma postanossico	88	2.0
Coma tossico	25	0.6
Missing o non valutabile	764	

GCS (prime 24 ore)	N	%
Media	12.4	
DS	4.4	
Mediana	15	
Q1-Q3	12-15	
Non valutabile	622	
Missing	12	

Insufficienza neurologica insorta	N	%
Nessuna	5214	99.2
Coma cerebrale	13	0.2
Coma metabolico	20	0.4
Coma postanossico	10	0.2
Missing	9	

Mortalità in TI	N	%
Vivi	4554	86.7
Deceduti	701	13.3
Missing	11	

Mortalità ospedaliera *	N	%
Vivi	4104	80.8
Deceduti	974	19.2
Missing	19	

Degenza in TI (giorni)	N	%
Media	4.8	
DS	8.0	
Mediana	2	
Q1-Q3	1-5	
Missing	8	

Degenza ospedaliera (giorni) *	N	%
Media	17.6	
DS	19.7	
Mediana	12	
Q1-Q3	6-22	
Missing	20	

Pazienti infetti (N=1368)

Gravità massima dell'infezione	N	%
INFEZIONE SENZA SEPSI	274	20.7
SEPSI	670	50.6
SHOCK SETTICO	379	28.6
Missing	45	

Mortalità per gravità dell'inf. (%)	In TI	In H
INFEZIONE SENZA SEPSI	7.7	15.8
SEPSI	15.7	24.0
SHOCK SETTICO	41.5	48.7

* Statistiche calcolate escludendo le riammissioni da reparto (N=5097).

Report nazionale (12 TI) - Anno 2019 [TI Polivalenti - Regione Veneto]

Pazienti NON infetti

Pazienti NON infetti (N): 3888

Sesso	N	%
Maschio	2216	57.0
Femmina	1671	43.0
Missing	1	

Eta (anni)	N	%
<17	38	1.0
17-45	432	11.1
46-65	884	22.7
66-75	1012	26.0
>75	1522	39.1
Missing	0	

Degenza pre TI (giorni)	N	%
Media	3.2	
DS	10.3	
Mediana	1	
Q1-Q3	0-2	
Missing	2	

Provenienza (Reparto)	N	%
Reparto medico	375	9.7
Reparto chirurgico	2021	52.2
Pronto soccorso	1099	28.4
Altra TI	320	8.3
Terapia subintensiva	59	1.5
Neonatologia	0	0.0
Missing	14	

Trauma	N	%
No	3339	85.9
Sì	549	14.1
Missing	0	

Stato chirurgico	N	%
Medico	1711	44.0
Chirurgico d'elezione	1408	36.2
Chirurgico d'urgenza	769	19.8
Missing	0	

Motivo di ammissione	N	%
Monitoraggio/Svezzamento	2358	60.6
Ricovero per presidi o trattamenti	0	0.0
Trattamento intensivo	1498	38.5
Sedazione Palliativa	25	0.6
Accertamento morte/Prelievo d'organo	7	0.2
Missing	0	

Insufficienza neurologica	N	%
Nessuna	2830	85.1
Coma cerebrale	338	10.2
Coma metabolico	75	2.3
Coma postanossico	62	1.9
Coma tossico	22	0.7
Missing o non valutabile	561	

GCS (prime 24 ore)	N	%
Media	12.8	
DS	4.2	
Mediana	15	
Q1-Q3	13-15	
Non valutabile	423	
Missing	2	

Insufficienza neurologica insorta	N	%
Nessuna	3865	99.4
Coma cerebrale	7	0.2
Coma metabolico	9	0.2
Coma postanossico	7	0.2
Missing	0	

Mortalità in TI	N	%
Vivi	3476	89.4
Deceduti	411	10.6
Missing	1	

Mortalità ospedaliera *	N	%
Vivi	3191	84.3
Deceduti	595	15.7
Missing	7	

Degenza in TI (giorni)	N	%
Media	2.9	
DS	4.3	
Mediana	1	
Q1-Q3	1-3	
Missing	0	

Degenza ospedaliera (giorni) *	N	%
Media	14.7	
DS	16.5	
Mediana	10	
Q1-Q3	5-18	
Missing	6	

* Statistiche calcolate escludendo le riammissioni da reparto (N=3793).

Pazienti infetti all'ammissione

Pazienti infetti all'ammissione (N): 1130

Provenienza (Reparto)	N	%
Reparto medico	321	28.6
Reparto chirurgico	321	28.6
Pronto soccorso	335	29.9
Altra TI	110	9.8
Terapia subintensiva	35	3.1
Neonatologia	0	0.0
Missing	8	

Trauma	N	%
No	1102	97.5
Sì	28	2.5
Missing	0	

Stato chirurgico	N	%
Medico	752	66.5
Chirurgico d'elezione	59	5.2
Chirurgico d'urgenza	319	28.2
Missing	0	

Motivo di ammissione	N	%
Monitoraggio/Svezzamento	250	22.1
Ricovero per presidi o trattamenti	0	0.0
Trattamento intensivo	873	77.3
Sedazione Palliativa	4	0.4
Accertamento morte/Prelievo d'organo	3	0.3
Missing	0	

Infezioni all'ammissione (top 10)	N	%
Polmonite	374	33.1
Peritonite secondaria NON chir.	118	10.4
Infezione vie urinarie NON post-chir.	102	9.0
Peritonite post-chirurgica	79	7.0
Inf. basse vie respiratorie NON polmonite	67	5.9
Infezione cute/tessuti molli NON chir.	65	5.8
Colecistite/colangite	56	5.0
Batteriemia primaria sconosciuta	50	4.4
Infezione del S.N.C. NON post-chirurgica	42	3.7
Sepsi clinica	39	3.5
Missing	0	

Infezioni multisito	N	%
No	1028	91.0
Sì	102	9.0
Missing	0	

Gravità dell'infezione all'amm.	N	%
INFEZIONE SENZA SEPSI	219	20.2
SEPSI	534	49.2
SHOCK SETTICO	333	30.7
Missing	44	

Pazienti con PERITONITE all'ammissione (N): 224

Tipologia	N	%
Peritonite primaria	24	10.7
Peritonite secondaria NON chir.	118	52.7
Peritonite terziaria	3	1.3
Peritonite post-chirurgica	79	35.3
Missing	0	

Tipo di infezione	N	%
Extraospedaliera	98	44.1
Ospedaliera (non in TI)	123	55.4
Acquisita in altra Terapia Intensiva	1	0.5
Missing	2	

Batteriemia	N	%
No	183	82.4
Sì	39	17.6
Missing	2	

Infezioni multisito	N	%
No	212	94.6
Sì	12	5.4
Missing	0	

Gravità dell'infezione all'amm. °	N	%
INFEZIONE SENZA SEPSI	26	12.3
SEPSI	93	43.9
SHOCK SETTICO	93	43.9
Missing	0	

Mortalità in TI	N	%
Vivi	171	76.3
Deceduti	53	23.7
Missing	0	

Mortalità ospedaliera *	N	%
Vivi	128	67.0
Deceduti	63	33.0
Missing	1	

Degenza in TI (giorni)	
Media (DS)	8.1 (11.3)
Mediana (Q1-Q3)	3.5 (2-9)
Missing	0

Degenza ospedaliera (giorni) *	
Media (DS)	29.9 (34.3)
Mediana (Q1-Q3)	24 (12-38.5)
Missing	1

° Statistiche calcolate escludendo i pazienti con infezioni multiple (N=212).

* Statistiche calcolate escludendo le riammissioni da reparto (N=192).

Report nazionale (12 TI) - Anno 2019 [TI Polivalenti - Regione Veneto]

Pazienti infetti all'ammissione

Pazienti con POLMONITE all'ammissione (N): 374

Trauma	N	%
No	358	95.7
Sì	16	4.3
Missing	0	

Stato chirurgico	N	%
Medico	347	92.8
Chirurgico d'elezione	5	1.3
Chirurgico d'urgenza	22	5.9
Missing	0	

Tipo di infezione	N	%
Extraospedaliera	256	68.4
Ospedaliera (non in TI)	100	26.7
Acquisita in altra Terapia Intensiva	18	4.8
Missing	0	

Batteriemica	N	%
No	287	76.7
Sì	87	23.3
Missing	0	

Infezioni multisito	N	%
No	314	84.0
Sì	60	16.0
Missing	0	

Gravità dell'infezione all'amm. °	N	%
INFEZIONE SENZA SEPSI	50	15.9
SEPSI	186	59.2
SHOCK SETTICO	78	24.8
Missing	0	

Mortalità in TI	N	%
Vivi	277	74.1
Deceduti	97	25.9
Missing	0	

Mortalità ospedaliera *	N	%
Vivi	235	65.3
Deceduti	125	34.7
Missing	1	

Degenza in TI (giorni)		
Media (DS)	10.5	(12.6)
Mediana (Q1-Q3)	7	(3-13)
Missing	0	

Degenza ospedaliera (giorni) *		
Media (DS)	21.6	(20.7)
Mediana (Q1-Q3)	17	(9-27.2)
Missing	1	

° Statistiche calcolate escludendo i pazienti con infezioni multiple (N=314).

* Statistiche calcolate escludendo le riammissioni da reparto (N=361).

Report nazionale (12 TI) - Anno 2019 [TI Polivalenti - Regione Veneto]

Pazienti infetti all'ammissione

Infezioni con microrganismi isolati	Tutte le infezioni			Polmoniti (TOTALI)			Polmoniti (H/altra TI)		
	N	%	% su isolati, N=849	N	%	% su isolati, N=213	N	%	% su isolati, N=78
No	471	35.7		161	43.0		40	33.9	
Sì	849	64.3		213	57.0		78	66.1	
Numero totale di microrganismi isolati	1009			255			91		
Missing	49			0			0		

Microorganismi responsabili isolati (MDR) ***	MDR			MDR			MDR		
	N	% su isolati, N=849	% su gruppo	N	% su isolati, N=213	% su gruppo	N	% su isolati, N=78	% su gruppo
Batteri									
Gram +	324	38.2	21.6	82	38.5	24.4	20	25.6	5
Staphylococcus	139	16.4		28	13.1		7	9.0	
Staphylococcus Aureus (MRSA)	90	10.6	34.4	23	10.8	47.8	5	6.4	2
S. coagulasi negativo (meticillina resistente)	50	5.9	48.0	4	1.9	75.0	1	1.3	1
Streptococcus	98	11.5		47	22.1		6	7.7	
Pneumococcus (resistente alla penicillina)	59	6.9	6.8	40	18.8	10.0	5	6.4	0
Enterococcus	85	10.0		7	3.3		7	9.0	
E. faecalis (vancomicina resistente)	38	4.5	5.3	3	1.4	0.0	3	3.8	0
E. faecium (vancomicina resistente)	42	4.9	21.4	4	1.9	50.0	4	5.1	2
Clostridium difficile	5	0.6		0	0.0		0	0.0	
Gram -	438	51.6	27.2	109	51.2	27.5	51	65.4	18
Klebsiella (prod. ESBL)	81	9.5	29.6	20	9.4	30.0	14	17.9	6
Enterobacter (prod. ESBL)	35	4.1	20.0	8	3.8	12.5	4	5.1	0
Serratia (prod. ESBL)	22	2.6	22.7	8	3.8	25.0	6	7.7	2
Pseudomonas aer.	81	9.5		25	11.7		12	15.4	
MDR pseudomonas aer. sensibile a carbapenemi	16		19.8	16		24.0	6		3
MDR pseudomonas aer. resistente anche a carbapenemi	16		19.8	16		8.0	2		1
Escherichia coli (prod. ESBL)	184	21.7	20.1	27	12.7	22.2	12	15.4	2
Proteus (prod. ESBL)	17	2.0	35.3	2	0.9	0.0	0	0.0	0
Acinetobacter (resistente ai carbapenemi)	9	1.1	44.4	3	1.4	100.0	1	1.3	1
Stenotrophomonas	12		100.0	12			6		3
Haemophilus influenzae	19	2.2		13	6.1		4	5.1	
Legionella	9	1.1		9	4.2		1	1.3	
Citrobacter (prod. ESBL)	14	1.6	14.3	4	1.9	0.0	2	2.6	0
Neisseria meningitidis	4	0.5		1	0.5		0	0.0	
Funghi									
Candida	64	7.5		13	6.1		6	7.7	
Candida albicans (resistente agli azolici)	36	4.2	2.8	7	3.3	0.0	2	2.6	0
Candida non albicans (resistente agli azolici)	28	3.3	14.3	6	2.8	0.0	3	3.8	0
Aspergillus sp.	3	0.4		2	0.9		0	0.0	
Pneumocistis carinii	3	0.4		2	0.9		0	0.0	
Virus	57	6.7		21	9.9		3	3.8	
Altro									
Mycobatteri	2	0.2		1	0.5		1	1.3	
Mycobatteri (polmoniti atipiche)	1	0.1		1	0.5		0	0.0	
Altro	56	6.6		5	2.3		2	2.6	
Totale			22.7	193		23.5	50		23
Totale (escluso s. coagulasi negativo meticillina resistente)			20.0	170		22.1	47		22
									29.5
									28.2

*** Per informazioni su come leggere la tabella, si veda l'Appendice.

Report nazionale (12 TI) - Anno 2019 [TI Polivalenti - Regione Veneto]

Pazienti infetti all'ammissione

Infezioni con microrganismi isolati	Tutte le infezioni		Polmoniti (TOTALI)		Polmoniti (H/altra TI)	
	N	%	N	%	N	%
No	471	35.7	161	43.0	40	33.9
Si	849	64.3	213	57.0	78	66.1
Numero totale di microrganismi isolati	1009		255		91	
Missing	49		0		0	

Microrganismi responsabili isolati (MDR) ***	N	% su gruppo	% su isolati, N=849	N	% su gruppo	% su isolati, N=213	N	% su gruppo	% su isolati, N=78
Gram -									
<i>Klebsiella</i>	81		9.5	20		9.4	14		17.9
Klebsiella prod. ESBL	24	29.6*	2.8	6	30.0*	2.8	6	42.9*	7.7
Klebsiella res. carb.	6	7.4*	0.7	2	10.0*	0.9	2	14.3*	2.6
Klebsiella res. Colistina	0	0.0°	0.0	0	0.0°	0.0	0	0.0°	0.0
Klebsiella res. Tigeciclina	1	16.7°	0.1	0	0.0°	0.0	0	0.0°	0.0
Klebsiella res. Gentamicina	1	20.0°	0.1	1	100.0°	0.5	1	100.0°	1.3
Klebsiella res. Col+Tig+Gent	0	0.0°	0.0	0	0.0°	0.0	0	0.0°	0.0
<i>Enterobacter</i>	35		4.1	8		3.8	4		5.1
Enterobacter prod. ESBL	7	20.0*	0.8	1	12.5*	0.5	0	0.0*	0.0
Enterobacter res. carb.	1	2.9*	0.1	0	0.0*	0.0	0	0.0*	0.0
Enterobacter res. Colistina	0	0.0°	0.0	0	0.0°	0.0	0	0.0°	0.0
Enterobacter res. Tigeciclina	0	0.0°	0.0	0	0.0°	0.0	0	0.0°	0.0
Enterobacter res. Gentamicina	0	0.0°	0.0	0	0.0°	0.0	0	0.0°	0.0
Enterobacter res. Col+Tig+Gent	0	0.0°	0.0	0	0.0°	0.0	0	0.0°	0.0
<i>Serratia</i>	22		2.6	8		3.8	6		7.7
Serratia prod. ESBL	5	22.7*	0.6	2	25.0*	0.9	2	33.3*	2.6
Serratia res. carb.	0	0.0*	0.0	0	0.0*	0.0	0	0.0*	0.0
Serratia res. Colistina	0	0.0°	0.0	0	0.0°	0.0	0	0.0°	0.0
Serratia res. Tigeciclina	0	0.0°	0.0	0	0.0°	0.0	0	0.0°	0.0
Serratia res. Gentamicina	0	0.0°	0.0	0	0.0°	0.0	0	0.0°	0.0
Serratia res. Col+Tig+Gent	0	0.0°	0.0	0	0.0°	0.0	0	0.0°	0.0
<i>Pseudomonas aer.</i>	81		9.5	25		11.7	12		15.4
Pseudomonas aer. res. carb.	16	19.8*	1.9	2	8.0*	0.9	1	8.3*	1.3
Pseudomonas res. Colistina	1	10.0°	0.1	1	50.0°	0.5	0	0.0°	0.0
<i>Escherichia Coli</i>	184		21.7	27		12.7	12		15.4
Escherichia Coli prod. ESBL	37	20.1*	4.4	6	22.2*	2.8	2	16.7*	2.6
Escherichia Coli res. carb.	0	0.0*	0.0	0	0.0*	0.0	0	0.0*	0.0
Escherichia Coli res. Colistina	0	0.0°	0.0	0	0.0°	0.0	0	0.0°	0.0
Escherichia Coli res. Tigeciclina	0	0.0°	0.0	0	0.0°	0.0	0	0.0°	0.0
Escherichia Coli res. Gentamicina	0	0.0°	0.0	0	0.0°	0.0	0	0.0°	0.0
Escherichia Coli res. Col+Tig+Gent	0	0.0°	0.0	0	0.0°	0.0	0	0.0°	0.0
<i>Proteus</i>	17		2.0	2		0.9	0		0.0
Proteus prod. ESBL	6	35.3*	0.7	0	0.0*	0.0	0	0.0*	0.0
Proteus res. carb.	1	5.9*	0.1	0	0.0*	0.0	0	0.0*	0.0
Proteus res. Colistina	0	0.0°	0.0	0	0.0°	0.0	0	0.0°	0.0
Proteus res. Tigeciclina	0	0.0°	0.0	0	0.0°	0.0	0	0.0°	0.0
Proteus res. Gentamicina	1	100.0°	0.1	0	0.0°	0.0	0	0.0°	0.0
Proteus res. Col+Tig+Gent	0	0.0°	0.0	0	0.0°	0.0	0	0.0°	0.0
<i>Citrobacter</i>	14		1.6	4		1.9	2		2.6
Citrobacter prod. ESBL	2	14.3*	0.2	0	0.0*	0.0	0	0.0*	0.0
Citrobacter res. carb.	0	0.0*	0.0	0	0.0*	0.0	0	0.0*	0.0
Citrobacter res. Colistina	0	0.0°	0.0	0	0.0°	0.0	0	0.0°	0.0
Citrobacter res. Tigeciclina	0	0.0°	0.0	0	0.0°	0.0	0	0.0°	0.0
Citrobacter res. Gentamicina	0	0.0°	0.0	0	0.0°	0.0	0	0.0°	0.0
Citrobacter res. Col+Tig+Gent	0	0.0°	0.0	0	0.0°	0.0	0	0.0°	0.0
<i>Acinetobacter</i>	9		1.1	3		1.4	1		1.3
Acinetobacter res. carb.	4	44.4*	0.5	3	100.0*	1.4	1	100.0*	1.3
Acinetobacter res. Colistina	0	0.0°	0.0	0	0.0°	0.0	0	0.0°	0.0
Acinetobacter res. Tigeciclina	1	33.3°	0.1	0	0.0°	0.0	0	0.0°	0.0
Acinetobacter res. Col+Tig	0	0.0°	0.0	0	0.0°	0.0	0	0.0°	0.0

* % calcolata sul numero di microrganismi dello stesso tipo.

°% calcolata sul numero di microrganismi resistenti ai carbapenemi dello stesso tipo. La % è calcolata sui soli microrganismi di cui è stata testata la resistenza.

*** Per informazioni su come leggere la tabella, si veda l'Appendice.

Pazienti infetti in degenza

Pazienti infetti in degenza (N): 363

Sesso	N	%
Maschio	243	66.9
Femmina	120	33.1
Missing	0	

Eta (anni)	N	%
<17	0	0.0
17-45	47	12.9
46-65	113	31.1
66-75	98	27.0
>75	105	28.9
Missing	0	

Degenza pre TI (giorni)	N	%
Media	7.1	
DS	16.9	
Mediana	1	
Q1-Q3	0-5	
Missing	0	

Provenienza (Reparto)	N	%
Reparto medico	70	19.4
Reparto chirurgico	92	25.5
Pronto soccorso	99	27.4
Altra TI	94	26.0
Terapia subintensiva	6	1.7
Neonatologia	0	0.0
Missing	2	

Trauma	N	%
No	292	80.4
Sì	71	19.6
Missing	0	

Stato chirurgico	N	%
Medico	196	54.0
Chirurgico d'elezione	30	8.3
Chirurgico d'urgenza	137	37.7
Missing	0	

Motivo di ammissione	N	%
Monitoraggio/Svezzamento	55	15.2
Ricovero per presidi o trattamenti	0	0.0
Trattamento intensivo	307	84.6
Sedazione Palliativa	0	0.0
Accertamento morte/Prelievo d'organo	1	0.3
Missing	0	

Insufficienza neurologica	N	%
Nessuna	160	51.8
Coma cerebrale	127	41.1
Coma metabolico	14	4.5
Coma postanossico	8	2.6
Coma tossico	0	0.0
Missing o non valutabile	54	

GCS (prime 24 ore)	N	%
Media	8.1	
DS	5.4	
Mediana	6	
Q1-Q3	3-15	
Non valutabile	58	
Missing	0	

Insufficienza neurologica insorta	N	%
Nessuna	360	99.2
Coma cerebrale	1	0.3
Coma metabolico	1	0.3
Coma postanossico	1	0.3
Missing	0	

Mortalità in TI	N	%
Vivi	281	77.6
Deceduti	81	22.4
Missing	1	

Mortalità ospedaliera *	N	%
Vivi	244	72.0
Deceduti	95	28.0
Missing	3	

Degenza in TI (giorni)	N	%
Media	20.7	
DS	16.7	
Mediana	16	
Q1-Q3	9-27	
Missing	1	

Degenza ospedaliera (giorni) *	N	%
Media	35.4	
DS	28.6	
Mediana	27	
Q1-Q3	17-46	
Missing	3	

Pazienti infetti SOLO in degenza (N=238)

Gravità massima dell'infezione	N	%
INFEZIONE SENZA SEPSI	88	37.8
SEPSI	122	52.4
SHOCK SETTICO	23	9.9
Missing	5	

Mortalità per gravità dell'inf. (%)	In TI	In H
INFEZIONE SENZA SEPSI	6.8	11.8
SEPSI	18.9	24.2
SHOCK SETTICO	69.6	71.4

* Statistiche calcolate escludendo le riammissioni da reparto (N=387).

Report nazionale (12 TI) - Anno 2019 [TI Polivalenti - Regione Veneto]**Pazienti infetti in degenza**

Infezioni in degenza (top 10)	N	%
Inf. basse vie respiratorie NON polmonite	148	40.8
Infezione vie urinarie NON post-chir.	73	20.1
Polmonite	65	17.9
Batteriemia primaria sconosciuta	56	15.4
Batteriemia da catetere (CR-BSI)	44	12.1
Altra infezione fungina	42	11.6
Peritonite post-chirurgica	25	6.9
Infezione cute/tessuti molli post-chir.	19	5.2
Infezione cute/tessuti molli NON chir.	16	4.4
Gastroenterite	9	2.5
Missing	0	

Infezioni multisito	N	%
No	243	66.9
Sì	120	33.1
Missing	0	

Infezioni in degenza

Numero totale di episodi infettivi*	555
Numero totale di microrganismi isolati	563

Giorni per contrarre infezione

Media	6.3
DS	7.6
Mediana	4
Q1–Q3	1–9
Missing	0

Incidenza di infezioni in degenza (1)*(Paz. infetti in degenza/1000 gg. pre-infezione)*

Stima	17.8
CI (95%)	16.0–19.8

Incidenza di infezioni in degenza (2)*(Paz. infetti in degenza/paz. ricoverati per 7 gg.)*

Stima	12.5%
CI (95%)	11.2–13.8

L'incidenza di infezioni in TI, completata dall'intervallo di confidenza al 95%, è calcolata con le formule seguenti:

$$\text{Incidenza infezioni in degenza} = \frac{\text{Numero di pazienti con infezione in degenza}}{(\text{Giornate di degenza pre - infezione})} \times 1000 \quad (1)$$

$$\text{Incidenza infezioni in degenza} = \frac{\text{Numero di pazienti con infezione in degenza}}{(\text{Giornate di degenza pre - infezione})/7} \times 100 \quad (2)$$

dove la variabile *Giornate di degenza pre-infezione* è pari alla somma, per tutti i pazienti ammessi in TI, delle giornate di degenza sino all'insorgenza dell'infezione o alla dimissione del paziente. E' quindi pari alla degenza totale se il paziente non sviluppa infezione mentre è pari alla differenza tra la data di insorgenza dell'infezione e la data di ingresso in TI se il paziente è infetto. Il secondo tasso è una rielaborazione del primo e risponde alla domanda: 'Su 100 pazienti ricoverati per 7 giorni in TI, quanti sviluppano infezione in degenza?'.

* Non sono considerati gli episodi multipli nella stessa sede.

Report nazionale (12 TI) - Anno 2019 [TI Polivalenti - Regione Veneto]

Pazienti infetti in degenza

Episodi con microrganismi isolati	Pazienti infetti solo in degenza		Pazienti infetti sia all'am. che in deg.	
	N	%	N	%
No	36	10.1	18	9.2
Sì	322	89.9	177	90.8
Numero totale di microrganismi isolati	362		201	
Missing	0		2	

Microorganismi responsabili isolati (MDR) ***	MDR			MDR		
	N	% su isolati, N=322	% su gruppo	N	% su isolati, N=177	% su gruppo
Batteri						
Gram +	98	30.4	25.5	54	30.5	35.2
Staphylococcus	68	21.1		29	16.4	
Staphylococcus Aureus (MRSA)	25	7.8	24.0	8	4.5	62.5
S. coagulasi negativo (meticillina resistente)	42	13.0	45.2	21	11.9	47.6
Streptococcus	5	1.6		1	0.6	
Pneumococcus (resistente alla penicillina)	4	1.2	0.0	0	0.0	0.0
Enterococcus	22	6.8		24	13.6	
E. faecalis (vancomicina resistente)	14	4.3	0.0	8	4.5	0.0
E. faecium (vancomicina resistente)	8	2.5	0.0	17	9.6	23.5
Clostridium difficile	4	1.2		2	1.1	
Gram -	191	59.3	18.8	84	47.5	34.5
Klebsiella (prod. ESBL)	48	14.9	12.5	16	9.0	43.8
Enterobacter (prod. ESBL)	22	6.8	18.2	4	2.3	25.0
Serratia (prod. ESBL)	18	5.6	11.1	6	3.4	16.7
Pseudomonas aer.	48	14.9		25	14.1	
MDR pseudomonas aer. sensibile a carbapenemi			14.6			12.0
MDR pseudomonas aer. resistente anche a carbapenemi			4.2			32.0
Escherichia coli (prod. ESBL)	43	13.4	14.0	24	13.6	8.3
Proteus (prod. ESBL)	6	1.9	33.3	4	2.3	50.0
Acinetobacter (resistente ai carbapenemi)	8	2.5	50.0	1	0.6	0.0
Stenotrophomonas			100.0			100.0
Haemophilus influenzae	5	1.6		0	0.0	
Legionella	0	0.0		0	0.0	
Citrobacter (prod. ESBL)	8	2.5	0.0	0	0.0	0.0
Neisseria meningitidis	0	0.0		0	0.0	
Funghi						
Candida	38	11.8		39	22.0	
Candida albicans (resistente agli azolici)	27	8.4	0.0	18	10.2	5.6
Candida non albicans (resistente agli azolici)	11	3.4	27.3	17	9.6	29.4
Aspergillus sp.	2	0.6		0	0.0	
Pneumocistis carinii	0	0.0		0	0.0	
Virus	2	0.6		9	5.1	
Altro						
Mycobatteri	0	0.0		0	0.0	
Mycobatteri (polmoniti atipiche)	0	0.0		1	0.6	
Altro	11	3.4		7	4.0	
Totale			19.6			29.4
Totale (escluso s. coagulasi negativo meticillina resistente)	63	44	13.7	52	43	24.3

*** Per informazioni su come leggere la tabella, si veda l'Appendice.

Report nazionale (12 TI) - Anno 2019 [TI Polivalenti - Regione Veneto]

Pazienti infetti in degenza

Episodi con microrganismi isolati	Pazienti infetti solo in degenza		Pazienti infetti sia all'amm. che in deg.	
	No	Si	N	%
	36	322	18	177
	10.1	89.9	9.2	90.8
Numero totale di microrganismi isolati	362		201	
Missing	0		2	

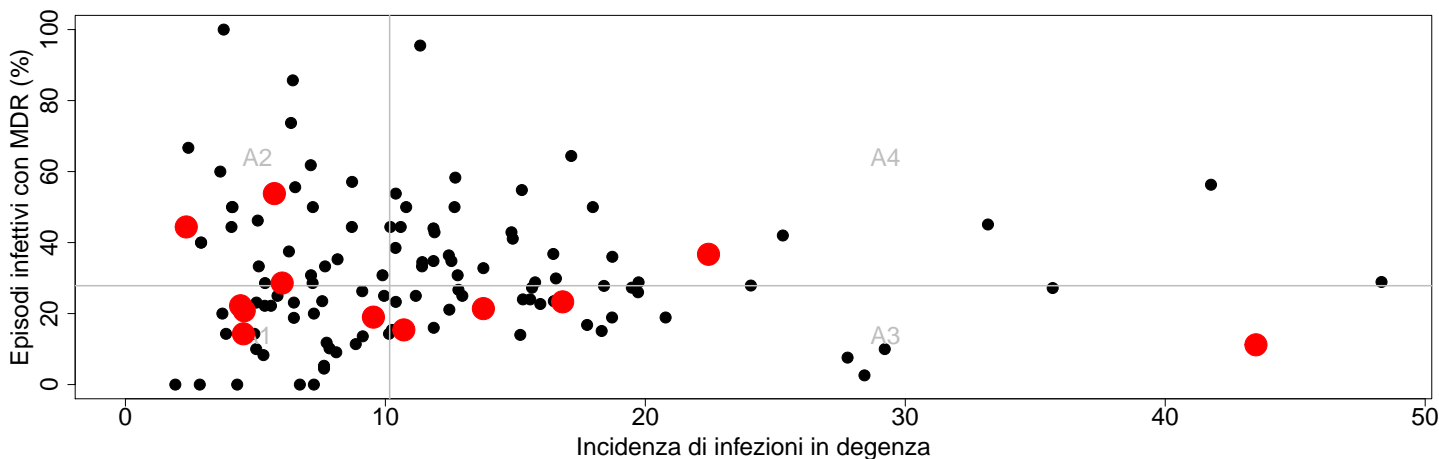
Microrganismi responsabili isolati (MDR) ***	N	% su gruppo	% su isolati, N=322	N	% su gruppo	% su isolati, N=177
Gram -						
<i>Klebsiella</i>	48		14.9	16		9.0
Klebsiella prod. ESBL	6	12.5*	1.9	7	43.8*	4.0
Klebsiella res. carb.	3	6.2*	0.9	4	25.0*	2.3
Klebsiella res. Colistina	0	0.0°	0.0	0	0.0°	0.0
Klebsiella res. Tigeciclina	0	0.0°	0.0	0	0.0°	0.0
Klebsiella res. Gentamicina	2	66.7°	0.6	0	0.0°	0.0
Klebsiella res. Col+Tig+Gent	0	0.0°	0.0	0	0.0°	0.0
<i>Enterobacter</i>	22		6.8	4		2.3
Enterobacter prod. ESBL	4	18.2*	1.2	1	25.0*	0.6
Enterobacter res. carb.	0	0.0*	0.0	0	0.0*	0.0
Enterobacter res. Colistina	0	0.0°	0.0	0	0.0°	0.0
Enterobacter res. Tigeciclina	0	0.0°	0.0	0	0.0°	0.0
Enterobacter res. Gentamicina	0	0.0°	0.0	0	0.0°	0.0
Enterobacter res. Col+Tig+Gent	0	0.0°	0.0	0	0.0°	0.0
<i>Serratia</i>	18		5.6	6		3.4
Serratia prod. ESBL	2	11.1*	0.6	1	16.7*	0.6
Serratia res. carb.	0	0.0*	0.0	0	0.0*	0.0
Serratia res. Colistina	0	0.0°	0.0	0	0.0°	0.0
Serratia res. Tigeciclina	0	0.0°	0.0	0	0.0°	0.0
Serratia res. Gentamicina	0	0.0°	0.0	0	0.0°	0.0
Serratia res. Col+Tig+Gent	0	0.0°	0.0	0	0.0°	0.0
<i>Pseudomonas aer.</i>	48		14.9	25		14.1
Pseudomonas aer. res. carb.	2	4.2*	0.6	8	32.0*	4.5
Pseudomonas res. Colistina	0	0.0°	0.0	0	0.0°	0.0
<i>Escherichia Coli</i>	43		13.4	24		13.6
Escherichia Coli prod. ESBL	6	14.0*	1.9	2	8.3*	1.1
Escherichia Coli res. carb.	0	0.0*	0.0	0	0.0*	0.0
Escherichia Coli res. Colistina	0	0.0°	0.0	0	0.0°	0.0
Escherichia Coli res. Tigeciclina	0	0.0°	0.0	0	0.0°	0.0
Escherichia Coli res. Gentamicina	0	0.0°	0.0	0	0.0°	0.0
Escherichia Coli res. Col+Tig+Gent	0	0.0°	0.0	0	0.0°	0.0
<i>Proteus</i>	6		1.9	4		2.3
Proteus prod. ESBL	2	33.3*	0.6	2	50.0*	1.1
Proteus res. carb.	0	0.0*	0.0	0	0.0*	0.0
Proteus res. Colistina	0	0.0°	0.0	0	0.0°	0.0
Proteus res. Tigeciclina	0	0.0°	0.0	0	0.0°	0.0
Proteus res. Gentamicina	0	0.0°	0.0	0	0.0°	0.0
Proteus res. Col+Tig+Gent	0	0.0°	0.0	0	0.0°	0.0
<i>Citrobacter</i>	8		2.5	0		0.0
Citrobacter prod. ESBL	0	0.0*	0.0	0	0.0*	0.0
Citrobacter res. carb.	0	0.0*	0.0	0	0.0*	0.0
Citrobacter res. Colistina	0	0.0°	0.0	0	0.0°	0.0
Citrobacter res. Tigeciclina	0	0.0°	0.0	0	0.0°	0.0
Citrobacter res. Gentamicina	0	0.0°	0.0	0	0.0°	0.0
Citrobacter res. Col+Tig+Gent	0	0.0°	0.0	0	0.0°	0.0
<i>Acinetobacter</i>	8		2.5	1		0.6
Acinetobacter res. carb.	4	50.0*	1.2	0	0.0*	0.0
Acinetobacter res. Colistina	0	0.0°	0.0	0	0.0°	0.0
Acinetobacter res. Tigeciclina	0	0.0°	0.0	0	0.0°	0.0
Acinetobacter res. Col+Tig	0	0.0°	0.0	0	0.0°	0.0

* % calcolata sul numero di microrganismi dello stesso tipo.

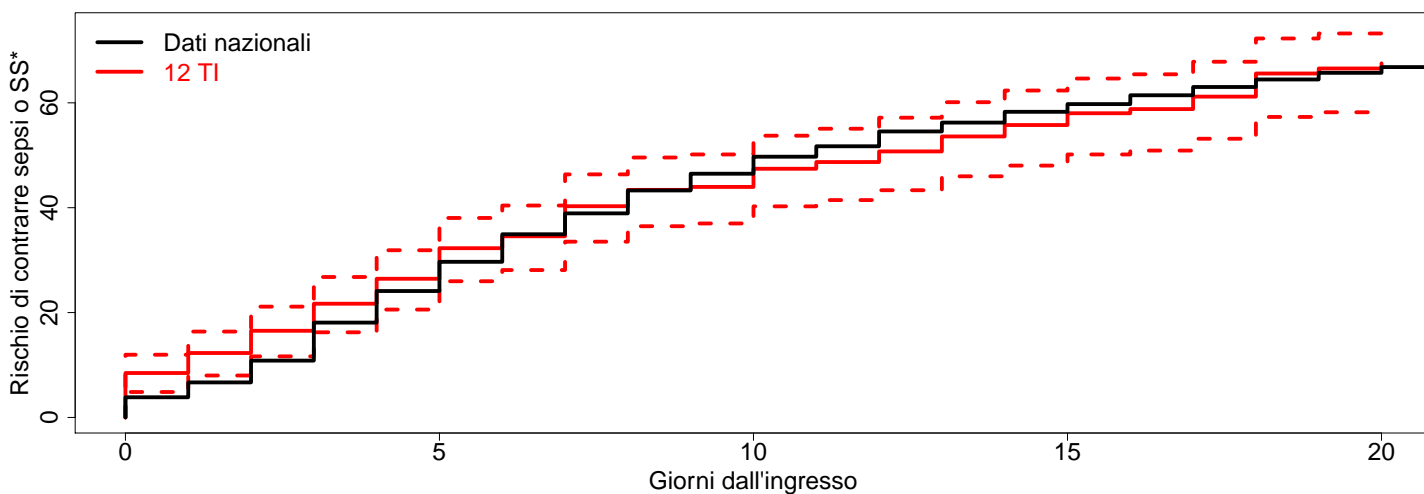
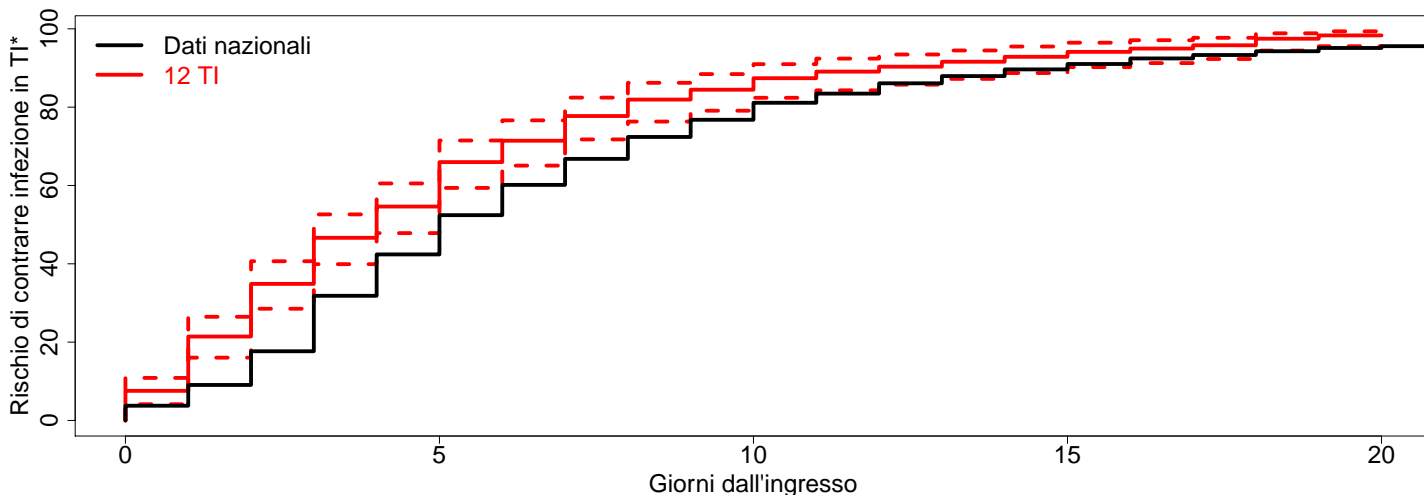
°% calcolata sul numero di microrganismi resistenti ai carbapenemi dello stesso tipo. La % è calcolata sui soli microrganismi di cui è stata testata la resistenza.

*** Per informazioni su come leggere la tabella, si veda l'Appendice.

Pazienti infetti in degenza



Il grafico sovrastante incrocia le variabili *Incidenza di infezioni in degenza* e *Percentuale di infezioni multiresistenti* (ad esclusione del germe S. Coagulasi negativo meticillina resistente). La nuvola nera di punti racchiude i dati delle TI nazionali. 2 linee grigie intersecano il grafico in corrispondenza dei valori mediani nazionali e delineano 4 aree. L'area **A1** identifica i centri che sembrano praticare un'efficace prevenzione delle infezioni e una buona gestione dell'antibiotico terapia. Per contro a cadere nell'area **A4** sono i centri che, osservando un'elevata incidenza di infezioni in degenza ed un'alta percentuale di multiresistenze, paiono non riuscire a controllare efficacemente i fenomeni. E' bene sottolineare che ad influire notevolmente su tali statistiche sono i case-mix delle TI. E' pertanto importante valutare con estrema cautela tale grafico e quella appena fornita è solo una delle tante possibili chiavi di lettura.



I due grafici sovrastanti mostrano le curve di rischio di contrarre infezione e sepsi/shock settico in TI all'aumentare dei giorni trascorsi in reparto. Come è logico, il rischio aumenta all'aumentare della degenza del paziente. Per esempio, la probabilità di aver contratto un'infezione in TI è pari al 81% alla decima giornata di degenza. Tale probabilità sfiora il 96% se il paziente rimane ricoverato per almeno 20 giorni (dati nazionali). Entrambi i grafici sono 'troncati' alla ventesima giornata di degenza poichè le stime successive, basate sui pochi pazienti con degenza superiore a 20 giorni, sarebbero risultate instabili. Le linee tratteggiate delineano l'intervallo di confidenza al 95% delle stime.

* Pazienti non infetti all'ammissione (N=4126).

Report nazionale (12 TI) - Anno 2019 [TI Polivalenti - Regione Veneto]

Pazienti infetti in degenza

Pazienti con POLMONITE in degenza (N): 65

Trauma	N	%
No	49	75.4
Sì	16	24.6
Missing	0	

Stato chirurgico	N	%
Medico	43	66.2
Chirurgico d'elezione	4	6.2
Chirurgico d'urgenza	18	27.7
Missing	0	

Batteriemica	N	%
No	43	66.2
Sì	22	33.8
Missing	0	

Infezioni multisito	N	%
No	49	75.4
Sì	16	24.6
Missing	0	

Nuovi episodi oltre il primo	N	%
No	49	75.4
Sì	16	24.6
Missing	0	

Polmonite associata a ventilazione (VAP) °	N	%
No	18	27.7
Sì	47	72.3
Missing	0	

° VAP: polmonite associata a ventilazione invasiva (polmonite con esordio successivo al 2° giorno di ventilazione o sviluppata entro i due giorni dal termine della ventilazione).

Pazienti con VAP in degenza (N): 47

VAP precoce	N	%
No	21	44.7
Sì	26	55.3
Missing	0	

Diagnosi	N	%
Possibile	14	29.8
Probabile - certa	33	70.2
Missing	0	

Criteri diagnostici microbiologici	N	%
Probabile - certa: Sierologia/tecniche di biologia molecolare/antigeni urinari (legionella, ecc)	0	0.0
Probabile - certa: Campione distale non protetto (bal non broncoscopico) quantitativo	1	2.1
Possibile: Campione distale non protetto (bal non broncoscopico) qualitativo	0	0.0
Possibile: Campione distale protetto qualitativo (bal, psb)	2	4.3
Probabile - certa: Campione distale protetto quantitativo (bal, psb)	10	21.3
Probabile - certa: Aspirato tracheale quantitativo ≥ 10 alla 5a cfu/ml	14	29.8
Probabile - certa: Aspirato tracheale qualitativo + emocoltura e/o liquido pleurico concordati	9	19.1
Possibile: Aspirato tracheale qualitativo	7	14.9
Possibile: Agente eziologico NON ricercato o NON isolato	4	8.5
Missing	0	

Fattori di rischio (N=5266)

Ventilazione invasiva	N	%
No	2247	42.7
Sì	3013	57.3
Iniziata il primo giorno	2814	53.4
Missing	6	

Durata (giorni)	N	%
Media (DS)	3.9	(7.1)
Mediana (Q1-Q3)	1	(1-3)
Missing	1	

Durata/degenza in TI (%)	N	%
Media (DS)	74.0	(31.0)
Mediana (Q1-Q3)	100	(50-100)
Missing	3	

Giorni di VM pre-VAP

	N	%
Media (DS)	8.9	(8.5)
Mediana (Q1-Q3)	5	(3-10)
Missing	0	

Incidenza di VAP (3)

(Paz. con VAP/1000 gg. di VM pre-VAP)

Stima	4.7
CI (95%)	3.5-6.3

Incidenza di VAP (4)

(Paz. con VAP/paz. ventilati per 8 gg.)

Stima	3.8%
CI (95%)	2.8-5.0

Pazienti infetti in degenza

Pazienti con VAP in degenza (continua)

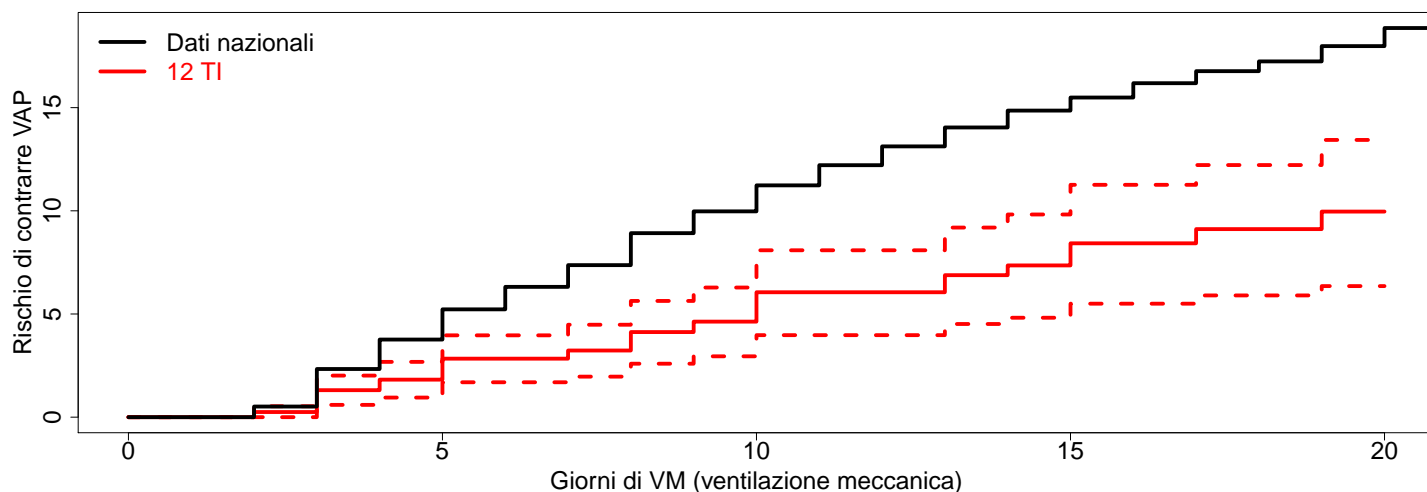
Di seguito le formule utilizzate per il calcolo dei due tassi di incidenza:

$$\text{Incidenza VAP in TI} = \frac{\text{Numero di pazienti con VAP in degenza}}{\text{Giornate di ventilazione meccanica pre - VAP}} \times 1000 \quad (3)$$

dove la variabile *Giornate di ventilazione meccanica pre-VAP* è pari alla somma delle giornate di ventilazione meccanica pre-VAP di tutti i pazienti ammessi in reparto. E' pari alla durata totale della ventilazione meccanica per i pazienti che non sviluppano VAP e alla differenza tra la data di insorgenza della VAP e la data di inizio della ventilazione meccanica per i pazienti infetti. Sono esclusi dal denominatore i giorni di ventilazione meccanica dei pazienti dimessi o deceduti entro 2 giorni dall'inizio della ventilazione.

$$\text{Incidenza VAP in TI} = \frac{\text{Numero di pazienti con VAP in degenza}}{(\text{Giornate di ventilazione meccanica pre - VAP})/8} \times 100 \quad (4)$$

Il secondo tasso è solo una rielaborazione del precedente, per permettere una lettura più semplice del dato. Risponde infatti alla domanda: 'Su 100 pazienti ventilati per 8 giorni in TI, quanti sviluppano VAP?'. Il cutoff di 8 giorni è stato stabilito per convenzione. I tassi sono corredati dagli intervalli di confidenza al 95%.



Mortalità in TI	N	%
Vivi	31	66.0
Deceduti	16	34.0
Missing	0	

Degenza in TI (giorni)	
Media (DS)	30.1 (20.1)
Mediana (Q1-Q3)	27 (13-42.5)
Missing	0

Mortalità ospedaliera	N	%
Vivi	30	65.2
Deceduti	16	34.8
Missing	1	

Degenza ospedaliera (giorni)	
Media (DS)	40.6 (29.5)
Mediana (Q1-Q3)	31 (18.2-56.5)
Missing	1

Report nazionale (12 TI) - Anno 2019 [TI Polivalenti - Regione Veneto]
Pazienti infetti in degenza

VAP con microrganismi isolati	VAP		VAP probabili-certe		VAP (nuovi episodi)	
	N	%	N	%	N	%
No	4	8.5	0	0.0	0	0.0
Sì	43	91.5	33	100.0	11	100.0
Numero totale di microrganismi isolati	50		39		13	
Missing	0		0		0	

Microorganismi responsabili isolati (MDR) ***	MDR			MDR			MDR		
	N	% su isolati, N=43	% su gruppo	N	% su isolati, N=33	% su gruppo	N	% su isolati, N=11	% su gruppo
Batteri									
Gram +									
Staphylococcus	9	20.9	33.3	7	21.2	28.6	1	9.1	100.0
Staphylococcus Aureus (MRSA)	8	18.6		6	18.2		1	9.1	
S. coagulasi negativo (meticillina resistente)	7	16.3		5	15.2		1	0.0	0.0
Streptococcus	1	2.3	100.0	1	3.0	100.0	1	9.1	100.0
Pneumococcus (resistente alla penicillina)	0	0.0		0	0.0		0	0.0	
Enterococcus	0	0.0		0	0.0		0	0.0	
E. faecalis (vancomicina resistente)	1	2.3		1	3.0		0	0.0	
E. faecium (vancomicina resistente)	1	2.3		1	3.0		0	0.0	
Clostridium difficile	0	0.0		0	0.0		0	0.0	
Gram -									
Klebsiella (prod. ESBL)	33	76.7	27.3	25	75.8	36.0	10	90.9	30.0
Enterobacter (prod. ESBL)	11	25.6	18.2	8	24.2	25.0	4	36.4	25.0
Serratia (prod. ESBL)	2	4.7	0.0	2	6.1	0.0	1	9.1	0.0
Pseudomonas aer.	1	2.3	0.0	1	3.0	0.0	0	0.0	0.0
MDR pseudomonas aer. sensibile a carbapenemi	12	27.9		7	21.2	14.3	5	45.5	40.0
MDR pseudomonas aer. resistente anche a carbapenemi						28.6			0.0
Escherichia coli (prod. ESBL)	3	7.0	0.0	2	6.1	0.0	1	9.1	0.0
Proteus (prod. ESBL)	3	7.0	66.7	3	9.1	66.7	0	0.0	0.0
Acinetobacter (resistente ai carbapenemi)	0	0.0		0	0.0		0	0.0	0.0
Stenotrophomonas	2	4.7	100.0	2	6.1	100.0	2	18.2	0.0
Haemophilus influenzae	0	0.0		0	0.0		0	0.0	
Legionella	0	0.0		0	0.0		0	0.0	
Citrobacter (prod. ESBL)	1	2.3	0.0	1	3.0	0.0	0	0.0	0.0
Neisseria meningitidis	0	0.0		0	0.0		0	0.0	
Funghi									
Candida	2	4.7		2	6.1		0	0.0	
Candida albicans (resistente agli azolici)	1	2.3	0.0	1	3.0	0.0	0	0.0	0.0
Candida non albicans (resistente agli azolici)	1	2.3	0.0	1	3.0	0.0	0	0.0	0.0
Aspergillus sp.	1	2.3		1	3.0		0	0.0	
Pneumocistis carinii	0	0.0		0	0.0		0	0.0	
Virus									
Altro	0	0.0		0	0.0		0	0.0	
Mycobatteri	0	0.0		0	0.0		0	0.0	
Mycobatteri (polmoniti atipiche)	0	0.0		0	0.0		0	0.0	
Altro	3	7.0		3	9.1		1	9.1	
Totale									
Totale (escluso s. coagulasi negativo meticillina resistente)									
	12	27.9		11	33.3		4	36.4	
	11	25.6		10	30.3		3	27.3	

*** Per informazioni su come leggere la tabella, si veda l'Appendice.

Pazienti infetti in degenza

VAP con microrganismi isolati	VAP		VAP probabili-certe		VAP (nuovi episodi)	
	N	%	N	%	N	%
No	4	8.5	0	0.0	0	0.0
Si	43	91.5	33	100.0	11	100.0
Numero totale di microrganismi isolati	50		39		13	
Missing	0		0		0	

Microrganismi responsabili isolati (MDR) ***	N	% su gruppo	% su isolati, N=43	N	% su gruppo	% su isolati, N=33	N	% su gruppo	% su isolati, N=11
Gram -									
<i>Klebsiella</i>	11		25.6	8		24.2	4		36.4
Klebsiella prod. ESBL	2	18.2*	4.7	2	25.0*	6.1	1	25.0*	9.1
Klebsiella res. carb.	1	9.1*	2.3	1	12.5*	3.0	0	0.0*	0.0
Klebsiella res. Colistina	0	0.0°	0.0	0	0.0°	0.0	0	0.0°	0.0
Klebsiella res. Tigeciclina	0	0.0°	0.0	0	0.0°	0.0	0	0.0°	0.0
Klebsiella res. Gentamicina	1	100.0°	2.3	1	100.0°	3.0	0	0.0°	0.0
Klebsiella res. Col+Tig+Gent	0	0.0°	0.0	0	0.0°	0.0	0	0.0°	0.0
<i>Enterobacter</i>	2		4.7	2		6.1	1		9.1
Enterobacter prod. ESBL	0	0.0*	0.0	0	0.0*	0.0	0	0.0*	0.0
Enterobacter res. carb.	0	0.0*	0.0	0	0.0*	0.0	0	0.0*	0.0
Enterobacter res. Colistina	0	0.0°	0.0	0	0.0°	0.0	0	0.0°	0.0
Enterobacter res. Tigeciclina	0	0.0°	0.0	0	0.0°	0.0	0	0.0°	0.0
Enterobacter res. Gentamicina	0	0.0°	0.0	0	0.0°	0.0	0	0.0°	0.0
Enterobacter res. Col+Tig+Gent	0	0.0°	0.0	0	0.0°	0.0	0	0.0°	0.0
<i>Serratia</i>	1		2.3	1		3.0	0		0.0
Serratia prod. ESBL	0	0.0*	0.0	0	0.0*	0.0	0	0.0*	0.0
Serratia res. carb.	0	0.0*	0.0	0	0.0*	0.0	0	0.0*	0.0
Serratia res. Colistina	0	0.0°	0.0	0	0.0°	0.0	0	0.0°	0.0
Serratia res. Tigeciclina	0	0.0°	0.0	0	0.0°	0.0	0	0.0°	0.0
Serratia res. Gentamicina	0	0.0°	0.0	0	0.0°	0.0	0	0.0°	0.0
Serratia res. Col+Tig+Gent	0	0.0°	0.0	0	0.0°	0.0	0	0.0°	0.0
<i>Pseudomonas aer.</i>	12		27.9	7		21.2	5		45.5
Pseudomonas aer. res. carb.	2	16.7*	4.7	2	28.6*	6.1	0	0.0*	0.0
Pseudomonas res. Colistina	0	0.0°	0.0	0	0.0°	0.0	0	0.0°	0.0
<i>Escherichia Coli</i>	3		7.0	2		6.1	1		9.1
Escherichia Coli prod. ESBL	0	0.0*	0.0	0	0.0*	0.0	0	0.0*	0.0
Escherichia Coli res. carb.	0	0.0*	0.0	0	0.0*	0.0	0	0.0*	0.0
Escherichia Coli res. Colistina	0	0.0°	0.0	0	0.0°	0.0	0	0.0°	0.0
Escherichia Coli res. Tigeciclina	0	0.0°	0.0	0	0.0°	0.0	0	0.0°	0.0
Escherichia Coli res. Gentamicina	0	0.0°	0.0	0	0.0°	0.0	0	0.0°	0.0
Escherichia Coli res. Col+Tig+Gent	0	0.0°	0.0	0	0.0°	0.0	0	0.0°	0.0
<i>Proteus</i>	3		7.0	3		9.1	0		0.0
Proteus prod. ESBL	2	66.7*	4.7	2	66.7*	6.1	0	0.0*	0.0
Proteus res. carb.	0	0.0*	0.0	0	0.0*	0.0	0	0.0*	0.0
Proteus res. Colistina	0	0.0°	0.0	0	0.0°	0.0	0	0.0°	0.0
Proteus res. Tigeciclina	0	0.0°	0.0	0	0.0°	0.0	0	0.0°	0.0
Proteus res. Gentamicina	0	0.0°	0.0	0	0.0°	0.0	0	0.0°	0.0
Proteus res. Col+Tig+Gent	0	0.0°	0.0	0	0.0°	0.0	0	0.0°	0.0
<i>Citrobacter</i>	1		2.3	1		3.0	0		0.0
Citrobacter prod. ESBL	0	0.0*	0.0	0	0.0*	0.0	0	0.0*	0.0
Citrobacter res. carb.	0	0.0*	0.0	0	0.0*	0.0	0	0.0*	0.0
Citrobacter res. Colistina	0	0.0°	0.0	0	0.0°	0.0	0	0.0°	0.0
Citrobacter res. Tigeciclina	0	0.0°	0.0	0	0.0°	0.0	0	0.0°	0.0
Citrobacter res. Gentamicina	0	0.0°	0.0	0	0.0°	0.0	0	0.0°	0.0
Citrobacter res. Col+Tig+Gent	0	0.0°	0.0	0	0.0°	0.0	0	0.0°	0.0
<i>Acinetobacter</i>	0		0.0	0		0.0	0		0.0
Acinetobacter res. carb.	0	0.0*	0.0	0	0.0*	0.0	0	0.0*	0.0
Acinetobacter res. Colistina	0	0.0°	0.0	0	0.0°	0.0	0	0.0°	0.0
Acinetobacter res. Tigeciclina	0	0.0°	0.0	0	0.0°	0.0	0	0.0°	0.0
Acinetobacter res. Col+Tig	0	0.0°	0.0	0	0.0°	0.0	0	0.0°	0.0

* % calcolata sul numero di microrganismi dello stesso tipo.

°% calcolata sul numero di microrganismi resistenti ai carbapenemi dello stesso tipo. La % è calcolata sui soli microrganismi di cui è stata testata la resistenza.

*** Per informazioni su come leggere la tabella, si veda l'Appendice.

Report nazionale (12 TI) - Anno 2019 [TI Polivalenti - Regione Veneto]

Pazienti infetti in degenza

Pazienti con BATTERIEMIA in degenza (N): 155

Trauma	N	%
No	121	78.1
Sì	34	21.9
Missing	0	

Stato chirurgico	N	%
Medico	91	58.7
Chirurgico d'elezione	5	3.2
Chirurgico d'urgenza	59	38.1
Missing	0	

Tipologia	N	%
Batteriemia primaria sconosciuta	56	36.1
Batteriemia da catetere (CR-BSI)	44	28.4
Batteriemia secondaria	78	50.3
Missing	0	

Nuovi episodi oltre il primo	N	%
No	76	79.2
Sì	20	20.8
Missing	1	

Pazienti con BATTERIEMIA (ORIGINE SCONOSCIUTA) in degenza (N): 56

Infezioni multisito	N	%
No	15	26.8
Sì	41	73.2
Missing	0	

Incidenza di batteriemia (origine sconosciuta)

(Paz. infetti in degenza/paz. ricoverati per 7 gg.)

Stima	1.6%
CI (95%)	1.2–2.1

Mortalità in TI	N	%
Vivi	41	73.2
Deceduti	15	26.8
Missing	0	

Mortalità ospedaliera *	N	%
Vivi	34	61.8
Deceduti	21	38.2
Missing	0	

Degenza in TI (giorni)

Media (DS)	24.2 (15.7)
Mediana (Q1–Q3)	22 (14.5–30.5)
Missing	0

Degenza ospedaliera (giorni) *

Media (DS)	39.2 (32.2)
Mediana (Q1–Q3)	32 (21–46.5)
Missing	0

Pazienti con BATTERIEMIA da CATETERE in degenza (CR-BSI) (N): 44

Infezioni multisito	N	%
No	16	36.4
Sì	28	63.6
Missing	0	

Infezione locale da catetere (N=5266)	N	%
No	5256	99.9
Sì	4	0.1
Missing	6	

Fattori di rischio (N=5266)

CVC (Catetere Venoso Centrale)	N	%
No	2430	46.2
Sì	2830	53.8
Iniziata il primo giorno	2687	51.0
Missing	6	

Durata (giorni)

Media (DS)	6.7 (9.1)
Mediana (Q1–Q3)	3 (1–8)
Missing	0

Durata/degenza in TI (%)

Media (DS)	94.4 (14.4)
Mediana (Q1–Q3)	100 (100–100)
Missing	2

Giorni di CVC pre-batteriemia

N	44
Media (DS)	9.8 (8.6)
Mediana (Q1–Q3)	7 (3.8–13.2)
Missing	0

Incidenza di CR-BSI

(Paz. con CR-BSI/1000 gg. di CVC pre-CR-BSI)

Stima	2.4
CI (95%)	1.8–3.2

Incidenza di CR-BSI

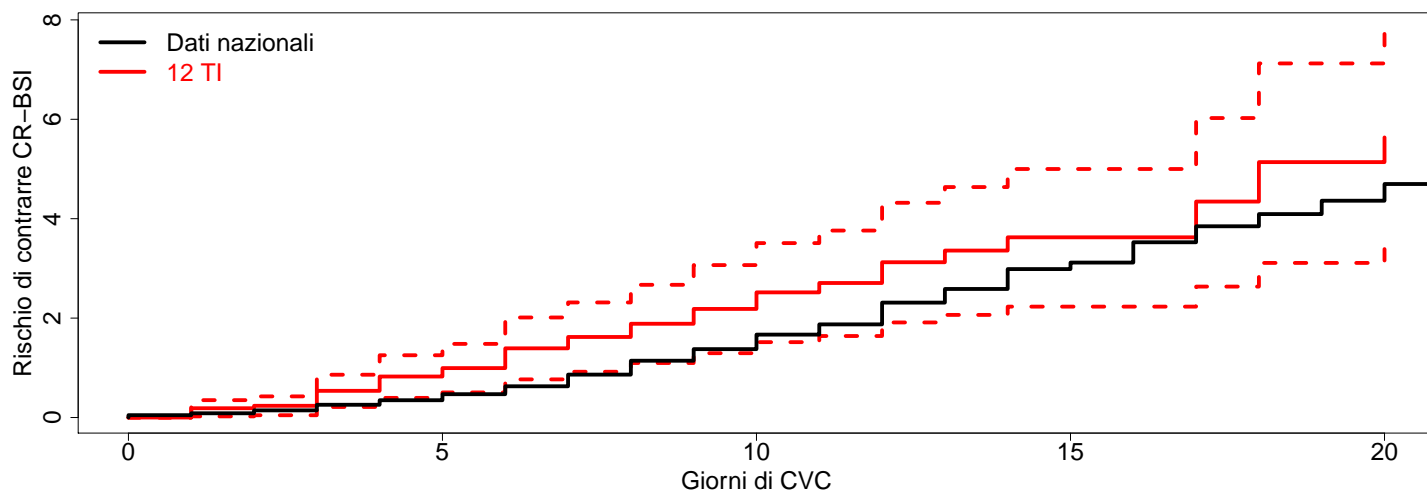
(Paz. con CR-BSI/paz. con catetere per 12 gg.)

Stima	2.9%
CI (95%)	2.1–3.9

Report nazionale (12 TI) - Anno 2019 [TI Polivalenti - Regione Veneto]

Pazienti infetti in degenza

Pazienti con BATTERIEMIA da CATETERE in degenza (continua)



Mortalità in TI	N	%
Vivi	35	81.4
Deceduti	8	18.6
Missing	1	

Degenza in TI (giorni)	
Media (DS)	28.8 (21.5)
Mediana (Q1–Q3)	22 (15–32.5)
Missing	1

Mortalità ospedaliera	N	%
Vivi	33	76.7
Deceduti	10	23.3
Missing	1	

Degenza ospedaliera (giorni)	
Media (DS)	42.7 (30.5)
Mediana (Q1–Q3)	29 (21–57)
Missing	1

Pazienti con BATTERIEMIA SECONDARIA in degenza (N): 78

Infezioni associate (top 10)	N	%
Polmonite	22	28.2
Inf. basse vie respiratorie NON polmonite	20	25.6
Infezione vie urinarie NON post-chir.	16	20.5
Altra infezione fungina	10	12.8
Infezione da Citomegalovirus	5	6.4
Peritonite post-chirurgica	4	5.1
Infezione cute/tessuti molli NON chir.	3	3.8
Infezione del S.N.C. NON post-chirurgica	2	2.6
Infezione delle alte vie respiratorie	2	2.6
Infezione cute/tessuti molli post-chir.	2	2.6
Missing	0	

Mortalità ospedaliera *		N	%
Vivi	43	61.4	
Deceduti	27	38.6	
Missing	3		

Degenza in TI (giorni)	
Media (DS)	25.0 (20.8)
Mediana (Q1–Q3)	17 (10–32)
Missing	1

Mortalità in TI	N	%
Vivi	50	64.9
Deceduti	27	35.1
Missing	1	

Degenza ospedaliera (giorni) *	
Media (DS)	38.0 (28.8)
Mediana (Q1–Q3)	28 (17–53.5)
Missing	3

* Statistiche calcolate escludendo le riammissioni da reparto.

Report nazionale (12 TI) - Anno 2019 [TI Polivalenti - Regione Veneto]
Pazienti infetti in degenza

Batteriemie con microrganismi isolati	Batteriemia primaria sconosciuta		Batteriemia da catetere (CR-BSI)		Batteriemia (nuovi episodi)	
	N	%	N	%	N	%
No	0	0.0	0	0.0	0	0.0
Sì	56	100.0	44	100.0	22	100.0
Numero totale di microrganismi isolati	56		46		22	
Missing	0		0		0	

Microorganismi responsabili isolati (MDR) ***	MDR			MDR			MDR		
	N	% su isolati, N=56	% su gruppo	N	% su isolati, N=44	% su gruppo	N	% su isolati, N=22	% su gruppo
Batteri									
Gram +									
Staphylococcus	31	55.4	19.4	29	65.9	55.2	12	54.5	50.0
Staphylococcus Aureus (MRSA)	25	44.6		27	61.4		11	50.0	
S. coagulasi negativo (meticillina resistente)	2	3.6	0.0	2	4.5	50.0	2	9.1	50.0
Streptococcus	23	41.1	26.1	24	54.5	62.5	10	45.5	50.0
Pneumococcus (resistente alla penicillina)	0	0.0	0.0	0	0.0	0.0	0	0.0	0.0
Enterococcus	6	10.7		3	6.8		1	4.5	
E. faecalis (vancomicina resistente)	2	3.6	0.0	2	4.5	0.0	1	4.5	0.0
E. faecium (vancomicina resistente)	4	7.1	0.0	1	2.3	0.0	0	0.0	0.0
Clostridium difficile	0	0.0		0	0.0		0	0.0	
Gram -									
Klebsiella (prod. ESBL)	19	33.9	10.5	13	29.5	23.1	7	31.8	0.0
Enterobacter (prod. ESBL)	7	12.5	28.6	3	6.8	33.3	2	9.1	0.0
Serratia (prod. ESBL)	2	3.6	0.0	1	2.3	100.0	2	9.1	0.0
Pseudomonas aer.	2	3.6	0.0	5	11.4	0.0	0	0.0	0.0
MDR pseudomonas aer. sensibile a carbapenemi	0	0.0	0.0	0	0.0	0.0	0	0.0	0.0
MDR pseudomonas aer. resistente anche a carbapenemi	0	0.0	0.0	0	0.0	0.0	0	0.0	0.0
Escherichia coli (prod. ESBL)	6	10.7	0.0	2	4.5	0.0	1	4.5	0.0
Proteus (prod. ESBL)	0	0.0	0.0	0	0.0	0.0	0	0.0	0.0
Acinetobacter (resistente ai carbapenemi)	0	0.0	0.0	2	4.5	50.0	0	0.0	0.0
Stenotrophomonas	0	0.0	0.0	0	0.0	0.0	0	0.0	0.0
Haemophilus influenzae	0	0.0		0	0.0		0	0.0	
Legionella	0	0.0		0	0.0		0	0.0	
Citrobacter (prod. ESBL)	0	0.0	0.0	0	0.0	0.0	0	0.0	0.0
Neisseria meningitidis	0	0.0		0	0.0		0	0.0	
Funghi									
Candida	4	7.1		2	4.5		2	9.1	
Candida albicans (resistente agli azolici)	2	3.6	0.0	1	2.3	0.0	1	4.5	0.0
Candida non albicans (resistente agli azolici)	1	1.8	100.0	1	2.3	0.0	1	4.5	100.0
Aspergillus sp.	0	0.0		0	0.0		0	0.0	
Pneumocistis carinii	0	0.0		0	0.0		0	0.0	
Virus									
Altro	0	0.0		0	0.0		0	0.0	
Mycobatteri	0	0.0		0	0.0		0	0.0	
Mycobatteri (polmoniti atipiche)	0	0.0		0	0.0		0	0.0	
Altro	2	3.6		0	0.0		0	0.0	
Totale									
Totale (escluso s. coagulasi negativo meticillina resistente)									
	9	16.1	5.4	19	43.2	9.1	7	31.8	9.1
	3	5.4		4	9.1		2	9.1	

*** Per informazioni su come leggere la tabella, si veda l'Appendice.

Pazienti infetti in degenza

Batteriemi con microrganismi isolati	Batteriemia primaria sconosciuta		Batteriemia da catetere (CR-BSI)		Batteriemia (nuovi episodi)	
	N	%	N	%	N	%
No	0	0.0	0	0.0	0	0.0
Sì	56	100.0	44	100.0	22	100.0
Numero totale di microrganismi isolati	56		46		22	
Missing	0		0		0	

Microrganismi responsabili isolati (MDR)	N	% su gruppo	% su isolati, N=56	N	% su gruppo	% su isolati, N=44	N	% su gruppo	% su isolati, N=22
Gram -									
<i>Klebsiella</i>	7		12.5	3		6.8	2		9.1
Klebsiella prod. ESBL	2	28.6*	3.6	1	33.3*	2.3	0	0.0*	0.0
Klebsiella res. carb.	1	14.3*	1.8	0	0.0*	0.0	0	0.0*	0.0
Klebsiella res. Colistina	0	0.0°	0.0	0	0.0°	0.0	0	0.0°	0.0
Klebsiella res. Tigeciclina	0	0.0°	0.0	0	0.0°	0.0	0	0.0°	0.0
Klebsiella res. Gentamicina	0	0.0°	0.0	0	0.0°	0.0	0	0.0°	0.0
Klebsiella res. Col+Tig+Gent	0	0.0°	0.0	0	0.0°	0.0	0	0.0°	0.0
<i>Enterobacter</i>	2		3.6	1		2.3	2		9.1
Enterobacter prod. ESBL	0	0.0*	0.0	1	100.0*	2.3	0	0.0*	0.0
Enterobacter res. carb.	0	0.0*	0.0	0	0.0*	0.0	0	0.0*	0.0
Enterobacter res. Colistina	0	0.0°	0.0	0	0.0°	0.0	0	0.0°	0.0
Enterobacter res. Tigeciclina	0	0.0°	0.0	0	0.0°	0.0	0	0.0°	0.0
Enterobacter res. Gentamicina	0	0.0°	0.0	0	0.0°	0.0	0	0.0°	0.0
Enterobacter res. Col+Tig+Gent	0	0.0°	0.0	0	0.0°	0.0	0	0.0°	0.0
<i>Serratia</i>	2		3.6	5		11.4	0		0.0
Serratia prod. ESBL	0	0.0*	0.0	0	0.0*	0.0	0	0.0*	0.0
Serratia res. carb.	0	0.0*	0.0	0	0.0*	0.0	0	0.0*	0.0
Serratia res. Colistina	0	0.0°	0.0	0	0.0°	0.0	0	0.0°	0.0
Serratia res. Tigeciclina	0	0.0°	0.0	0	0.0°	0.0	0	0.0°	0.0
Serratia res. Gentamicina	0	0.0°	0.0	0	0.0°	0.0	0	0.0°	0.0
Serratia res. Col+Tig+Gent	0	0.0°	0.0	0	0.0°	0.0	0	0.0°	0.0
<i>Pseudomonas aer.</i>	2		3.6	1		2.3	2		9.1
Pseudomonas aer. res. carb.	0	0.0*	0.0	0	0.0*	0.0	0	0.0*	0.0
Pseudomonas res. Colistina	0	0.0°	0.0	0	0.0°	0.0	0	0.0°	0.0
<i>Escherichia Coli</i>	6		10.7	2		4.5	1		4.5
Escherichia Coli prod. ESBL	0	0.0*	0.0	0	0.0*	0.0	0	0.0*	0.0
Escherichia Coli res. carb.	0	0.0*	0.0	0	0.0*	0.0	0	0.0*	0.0
Escherichia Coli res. Colistina	0	0.0°	0.0	0	0.0°	0.0	0	0.0°	0.0
Escherichia Coli res. Tigeciclina	0	0.0°	0.0	0	0.0°	0.0	0	0.0°	0.0
Escherichia Coli res. Gentamicina	0	0.0°	0.0	0	0.0°	0.0	0	0.0°	0.0
Escherichia Coli res. Col+Tig+Gent	0	0.0°	0.0	0	0.0°	0.0	0	0.0°	0.0
<i>Proteus</i>	0		0.0	0		0.0	0		0.0
Proteus prod. ESBL	0	0.0*	0.0	0	0.0*	0.0	0	0.0*	0.0
Proteus res. carb.	0	0.0*	0.0	0	0.0*	0.0	0	0.0*	0.0
Proteus res. Colistina	0	0.0°	0.0	0	0.0°	0.0	0	0.0°	0.0
Proteus res. Tigeciclina	0	0.0°	0.0	0	0.0°	0.0	0	0.0°	0.0
Proteus res. Gentamicina	0	0.0°	0.0	0	0.0°	0.0	0	0.0°	0.0
Proteus res. Col+Tig+Gent	0	0.0°	0.0	0	0.0°	0.0	0	0.0°	0.0
<i>Citrobacter</i>	0		0.0	0		0.0	0		0.0
Citrobacter prod. ESBL	0	0.0*	0.0	0	0.0*	0.0	0	0.0*	0.0
Citrobacter res. carb.	0	0.0*	0.0	0	0.0*	0.0	0	0.0*	0.0
Citrobacter res. Colistina	0	0.0°	0.0	0	0.0°	0.0	0	0.0°	0.0
Citrobacter res. Tigeciclina	0	0.0°	0.0	0	0.0°	0.0	0	0.0°	0.0
Citrobacter res. Gentamicina	0	0.0°	0.0	0	0.0°	0.0	0	0.0°	0.0
Citrobacter res. Col+Tig+Gent	0	0.0°	0.0	0	0.0°	0.0	0	0.0°	0.0
<i>Acinetobacter</i>	0		0.0	2		4.5	0		0.0
Acinetobacter res. carb.	0	0.0*	0.0	1	50.0*	2.3	0	0.0*	0.0
Acinetobacter res. Colistina	0	0.0°	0.0	0	0.0°	0.0	0	0.0°	0.0
Acinetobacter res. Tigeciclina	0	0.0°	0.0	0	0.0°	0.0	0	0.0°	0.0
Acinetobacter res. Col+Tig	0	0.0°	0.0	0	0.0°	0.0	0	0.0°	0.0

* % calcolata sul numero di microrganismi dello stesso tipo.

° % calcolata sul numero di microrganismi resistenti ai carbapenemi dello stesso tipo. La % è calcolata sui soli microrganismi di cui è stata testata la resistenza.

*** Per informazioni su come leggere la tabella, si veda l'Appendice.

Appendice

Di seguito viene data la chiave di lettura delle tabelle dei microrganismi del Report. A titolo esplicativo, viene fatto riferimento agli episodi di **polmonite all'ammissione**. Il discorso può essere però generalizzato agli altri episodi presi in considerazione nel Report, in particolare:

- polmoniti acquisite in ospedale o in altra TI (pagina 8 e 9);
- episodi infettivi in degenza dei pazienti infetti solo in degenza (pagina 12 e 13) ;
- episodi infettivi in degenza dei pazienti infetti sia all'ammissione che in degenza (pagina 12 e 13);
- VAP (pagina 17 e 18);
- VAP probabili-certe (pagina 17 e 18);
- VAP altri episodi (pagina 17 e 18);
- batteriemie primarie sconosciute (pagina 21 e 22);
- batteriemie da catetere (pagina 21 e 22);
- batteriemie nuovi episodi (pagina 21 e 22).

Tabella generale dei microrganismi (pagina 8, 12, 17 e 21)

Pazienti infetti all'ammissione		Polmoniti (TOTALI)	
Polmoniti con microrganismi isolati		N	%
No		1909	49.1
Si		1982	50.9
Numero totale di microrganismi isolati		2551	
	Missing	26	

Microrganismi responsabili isolati (MDR)	N	% su isolati, N=1982	MDR	
			N	% su gruppo
Batteri				
Gram -	1103	55.7	484	43.9
Klebsiella (prod. ESBL)	240	12.1	118	49.2
Enterobacter (prod. ESBL)	65	3.3	11	16.9
Serratia (prod. ESBL)	41	2.1	8	19.5
Pseudomonas aer.	305	15.4		
MDR pseudomonas aer. sensibile a carbapenemi			101	33.1
MDR pseudomonas aer. resistente anche a carbapenemi			79	25.9
Escherichia coli (prod. ESBL)	200	10.1	54	27.0
Proteus (prod. ESBL)	34	1.7	10	29.4
Acinetobacter (resistente ai carbapenemi)	143	7.2	110	76.9
Stenotrophomonas			36	100.0
Haemophilus influenzae	75	3.8		
Legionella	117	5.9		
Citrobacter (prod. ESBL)	14	0.7	3	21.4
Neisseria meningitidis	3	0.2		

- Tabella *Polmoniti con microrganismi isolati*

In questa tabella sono riportati il numero assoluto e relativo degli episodi di polmonite in cui sono stati isolati microrganismi. Nell'esempio, si sono osservati 1909 episodi di polmonite senza microrganismi isolati e 1982 episodi di polmonite con microrganismi isolati. In questi 1982 episodi, sono stati isolati in tutto 2551 microrganismi.

- Tabella *Microrganismi responsabili isolati (MDR)*

- prime due colonne (colonne 'N' e '% su isolati, N=1982'):

La prima colonna (**N**) rappresenta il numero assoluto di microrganismi osservati negli episodi selezionati. Nella figura, ad esempio, **240** sono le Klebsielle registrate nelle polmoniti all'ammissione; **200** i batteri Escherichia coli registrati negli stessi episodi. In totale sono riportati **1103** episodi con un batterio Gram negativo.

La seconda colonna (**% su isolati, N=1982**) rappresenta la percentuale ricoperta da N sul totale degli episodi (in questo caso le polmoniti) con microrganismi isolati. Il numero **1982** è quello presente nella tabella sovrastante *Polmoniti con microrganismi isolati* in corrispondenza della riga 'Sì'. Quindi, ad esempio, tra i 1982 episodi dove sono stati isolati microrganismi, nel **2.1%** dei casi (41 su 1982) è stata isolata una Serratia, mentre nel **15.4%** dei casi (305 su 1982) sono stati isolati Pseudomonas aer.

Sono lasciate vuote le caselle corrispondenti ai microrganismi multiresistenti (nell'esempio, MDR Pseudomonas aer. e Stenotrophomonas), le cui informazioni sono riportate nella terza e quarta colonna.

• **terza e quarta colonna (MDR, colonne 'N' e '% su gruppo'):**

Questa metà della tabella riguarda i microrganismi multiresistenti (come si evince dal sottotitolo *MDR*). In particolare, la tipologia di multiresistente considerata per il microrganismo è quella scritta tra parentesi tonde nell'elenco dei microrganismi. Ad esempio, si sono registrati **118** microrganismi Klebsiella produttrice di ESBL, che rappresentano il **49.2%** delle Klebsielle totali isolate nelle polmoniti (che si vedono nella prima colonna della prima metà della tabella: 240). I microrganismi Acinetobacter resistenti ai carbapenemi registrati sono stati **110** su un totale di 143 (ovvero, **76.9%** degli Acinetobacter totali).

Questa seconda metà della tabella è vuota per quei microrganismi accanto al cui nome non c'è il dettaglio della forma multiresistente (nell'esempio, Pseudomonas aer. non MDR, Haemophilus influenzae, Legionella e Neisseria meningitidis).

Tabella dettaglio Gram Negativi (pagina 9, 13, 18 e 22)

Microrganismi responsabili isolati (MDR)	N	% su gruppo	% su isolati, N=1982
Gram -			
Klebsiella	240		12.1
Klebsiella prod. ESBL	118	49.2*	6.0
Klebsiella res. carb.	93	38.8*	4.7
Klebsiella res. Colistina	20	21.7°	1.0
Klebsiella res. Tigeciclina	31	48.4°	1.6
Klebsiella res. Gentamicina	39	45.3°	2.0
Klebsiella res. Col+Tig+Gent	4	4.6°	0.2
Enterobacter	65		3.3
Enterobacter prod. ESBL	11	16.9*	0.6
Enterobacter res. carb.	3	4.7*	0.2
Enterobacter res. Colistina	0	0.0°	0.0
Enterobacter res. Tigeciclina	1	33.3°	0.1
Enterobacter res. Gentamicina	3	100.0°	0.2
Enterobacter res. Col+Tig+Gent	0	0.0°	0.0

- Tabella Microrganismi responsabili isolati (MDR)

Questa tabella presenta un dettaglio ulteriore rispetto alla tabella descritta precedentemente. Oltre al numero di microrganismi osservati negli episodi selezionati (nell'esempio si sono registrate 240 Klebsielle e 65 Enterobacter), vengono forniti ulteriori dettagli sulle resistenze ad antibiotici specifici. Nell'esempio, delle **240** Klebsielle, **118** sono produttrici di ESBL, che in percentuale corrispondono al **49.2%** (colonna '% su gruppo') delle Klebsielle registrate. Tra le Klebsielle produttrici di ESBL ce ne sono **93** resistenti ai carbapenemi, che corrispondono al **38.8%** (93/240) delle Klebsielle registrate.

Tra le 93 Klebsielle resistenti ai carbapenemi, **20** sono resistenti alla Colistina. La percentuale **21.7%** non è data da 20/93, perchè di alcune Klebsielle può risultare 'non testata' la resistenza all'antibiotico. Il 21.7% sono le Klebsielle resistenti alla Colistina tra quelle per cui la resistenza a tale antibiotico è stata testata. Analogamente, per gli altri antibiotici (Tigeciclina e Gentamicina).

La terza colonna (% **su isolati, N=1982**) rappresenta la percentuale ricoperta dal numero di microrganismi sul totale degli episodi con microrganismi isolati (che sono appunto 1982, come si evince dalla tabella *Polmoniti con microrganismi isolati* alla riga 'Sì'). Quindi, ad esempio, tra i 1982 episodi dove sono stati isolati microrganismi, nel **6%** (118/1982) dei casi è stata isolata una Klebsiella produttrice di ESBL; nell'**1.6%** (31/1982) dei casi è stata isolata una Klebsiella resistente alla Tigeciclina.