

GiViTI

Gruppo Italiano per la Valutazione degli Interventi In Terapia Intensiva

Progetto PROSAFE - Petalo COVID



Anno 2021

Rapporto Popolazione complessiva (14 TI)

Popolazione complessiva (14 TI) - Anno 2021

Caratteristiche della popolazione all'ammissione in TI

Pazienti COVID 19 (N): 1324

| Sesso | N | % |
|---------|-----|------|
| Maschio | 915 | 69.1 |
| Femmina | 409 | 30.9 |
| Missing | 0 | |

| Eta (anni) | N | % |
|------------|-------|------|
| <17 | 1 | 0.1 |
| 17-45 | 111 | 8.4 |
| 46-65 | 531 | 40.1 |
| 66-75 | 419 | 31.6 |
| >75 | 262 | 19.8 |
| Missing | 0 | |
| Media | 64.3 | |
| DS | 12.7 | |
| Mediana | 66 | |
| Q1-Q3 | 56-74 | |
| Min-Max | 16-91 | |

| Indice di massa corporea (BMI) | N | % |
|--------------------------------|-----|------|
| Sottopeso | 16 | 1.2 |
| Normopeso | 436 | 33.2 |
| Sovrappeso | 522 | 39.8 |
| Obeso | 339 | 25.8 |
| Missing | 11 | |

| Stato gestazionale Femmine (N=409) | N | % |
|---------------------------------------|-----|------|
| Non fertile | 163 | 39.9 |
| Non gravida/Stato sconosciuto | 231 | 56.5 |
| Attualmente gravida | 10 | 2.4 |
| Post partum | 5 | 1.2 |
| Missing | 0 | |

| Comorbidità | N | % |
|-------------|-----|------|
| No | 345 | 26.1 |
| Sì | 979 | 73.9 |
| Missing | 0 | |

| Comorbidità (top 5) | N | % |
|--|-----|------|
| Ipertensione | 701 | 52.9 |
| Diabete Tipo II senza terapia insulinica | 166 | 12.5 |
| BPCO moderata | 156 | 11.8 |
| Aritmia | 117 | 8.8 |
| Infarto miocardico | 110 | 8.3 |
| Missing | 0 | |

| Provenienza | N | % |
|------------------|------|------|
| Stesso ospedale | 1138 | 86.0 |
| Altro ospedale | 185 | 14.0 |
| RSA/lungodegenza | 1 | 0.1 |
| Territorio | 0 | 0.0 |
| Missing | 0 | |

| Provenienza (Reparto) Ospedale (N=1323) | N | % |
|--|-----|------|
| Reparto medico | 753 | 56.9 |
| Reparto chirurgico | 54 | 4.1 |
| Pronto soccorso | 255 | 19.3 |
| Altra TI | 101 | 7.6 |
| Terapia subintensiva | 160 | 12.1 |
| Neonatologia | 0 | 0.0 |
| Missing | 0 | |

| Motivo del trasferimento da Altra TI (N=101) | N | % |
|---|----|------|
| Competenza specialistica | 44 | 43.6 |
| Approccio step-up | 19 | 18.8 |
| Motivi logistico/organizzativi | 38 | 37.6 |
| Approccio step-down | 0 | 0.0 |
| Missing | 0 | |

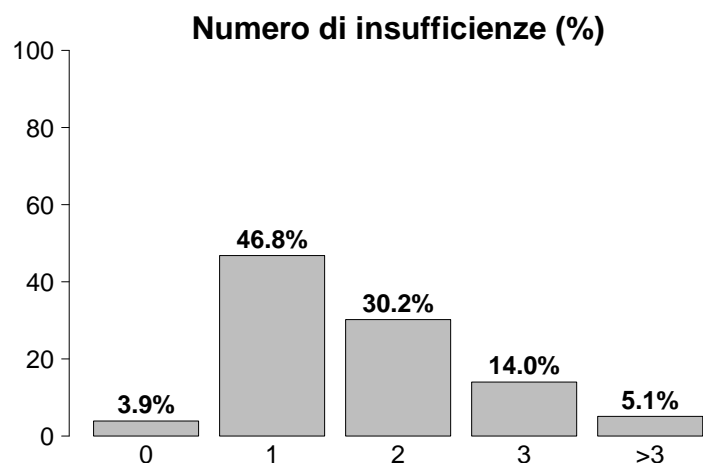
| Provenienza (Reparto) Stesso ospedale (N=1138) | N | % |
|---|-----|------|
| Reparto medico | 697 | 61.2 |
| Reparto chirurgico | 52 | 4.6 |
| Pronto soccorso | 208 | 18.3 |
| Altra TI | 21 | 1.8 |
| Terapia subintensiva | 160 | 14.1 |
| Neonatologia | 0 | 0.0 |
| Missing | 0 | |

| Provenienza (Reparto) Altro ospedale (N=185) | N | % |
|---|----|------|
| Reparto medico | 56 | 30.3 |
| Reparto chirurgico | 2 | 1.1 |
| Pronto soccorso | 47 | 25.4 |
| Altra TI | 80 | 43.2 |
| Terapia subintensiva | 0 | 0.0 |
| Neonatologia | 0 | 0.0 |
| Missing | 0 | |

| Motivo di ammissione | N | % |
|---|------|------|
| Monitoraggio/Svezzamento | 72 | 5.4 |
| Ricovero per presidi o trattamenti | 0 | 0.0 |
| Treatmento intensivo | 1250 | 94.4 |
| Solo supporto ventilatorio | 1041 | 78.6 |
| Solo supporto cardiovascolare | 5 | 0.4 |
| Supporto ventilatorio e cardiovascolare | 204 | 15.4 |
| Missing | 0 | |
| Sedazione Palliativa | 2 | 0.2 |
| Accertamento morte/Prelievo d'organo | 0 | 0.0 |
| Missing | 0 | |

Popolazione complessiva (14 TI) - Anno 2021

Caratteristiche della popolazione all'ammissione in TI/pre TI - Diagnosi COVID 19



| Insufficienze all'ammissione | N | % |
|--|------|------|
| No | 52 | 3.9 |
| Sì | 1272 | 96.1 |
| A: Insufficienza respiratoria | 1245 | 94.0 |
| B: Insufficienza cardiovascolare | 209 | 15.8 |
| C: Insufficienza neurologica | 27 | 2.0 |
| D: Insufficienza epatica | 1 | 0.1 |
| E: Insufficienza renale | 433 | 32.7 |
| F: Insufficienza acuta dell'epidermide | 0 | 0.0 |
| G: Insufficienza metabolica | 334 | 25.2 |
| H: Insufficienza coagulatoria | 1 | 0.1 |
| Missing | 0 | |

| Insufficienze all'amm. (top 5) | N | % |
|--------------------------------|-----|------|
| A | 603 | 45.5 |
| AE | 209 | 15.8 |
| AG | 107 | 8.1 |
| AEG | 101 | 7.6 |
| AB | 69 | 5.2 |
| Missing | 0 | |

| Insufficienza respiratoria | N | % |
|------------------------------------|-----|------|
| Nessuna | 79 | 6.0 |
| Insufficienza ipossica | 952 | 71.9 |
| Insufficienza ipercapnica | 3 | 0.2 |
| Insufficienza ipossico-ipercapnica | 238 | 18.0 |
| Intub. mantenimento vie aeree | 52 | 3.9 |
| Missing | 0 | |

| Insufficienza cardiovascolare | N | % |
|-------------------------------|------|------|
| Nessuna | 1115 | 84.2 |
| Senza shock | 98 | 7.4 |
| Shock cardiogeno | 19 | 1.4 |
| Shock settico | 55 | 4.2 |
| Shock ipovolemico/emorragico | 8 | 0.6 |
| Shock ipovolemico | 4 | 0.3 |
| Shock anafilattico | 0 | 0.0 |
| Shock neurogeno | 0 | 0.0 |
| Shock di altro tipo | 16 | 1.2 |
| Shock misto | 9 | 0.7 |
| Missing | 0 | |

| Insufficienza neurologica | N | % |
|---------------------------|------|------|
| Nessuna | 1111 | 97.6 |
| Coma cerebrale | 18 | 1.6 |
| Coma metabolico | 2 | 0.2 |
| Coma postanossico | 7 | 0.6 |
| Coma tossico | 0 | 0.0 |
| Missing o non valutabile | 186 | |

| Insufficienza renale (AKIN) | N | % |
|-----------------------------|-----|------|
| Nessuna | 890 | 67.3 |
| Lieve | 286 | 21.6 |
| Moderata | 113 | 8.5 |
| Grave | 34 | 2.6 |
| Missing | 1 | |

| Insufficienza metabolica | N | % |
|---|-----|------|
| Nessuna | 989 | 74.8 |
| pH \leq 7.3, PaCO ₂ < 45 mmHg | 43 | 3.3 |
| Deficit di base \geq 5 mmol/L, lattati > 1.5x | 291 | 22.0 |
| Missing | 1 | |

| Condizioni cliniche all'ammissione | N | % |
|---|-----|------|
| Respiratorie | 604 | 45.6 |
| ARDS moderata | 285 | 21.5 |
| ARDS grave | 251 | 19.0 |
| Embolia polmonare | 55 | 4.2 |
| ARDS lieve | 33 | 2.5 |
| Pneumotorace/pneumomediastino | 29 | 2.2 |
| Cardiovascolari | 75 | 5.7 |
| Aritmia grave acuta: tachicardie | 16 | 1.2 |
| Infarto miocardico acuto (IMA) | 16 | 1.2 |
| Scomp. card. sinistro senza edema polm. | 13 | 1.0 |
| Ischemia acuta miocardica | 12 | 0.9 |
| Scomp. card. sinistro con edema polm. | 11 | 0.8 |
| Missing | 0 | |

| Tampone SARS-CoV-2 eseguito | N | % |
|-----------------------------|------|------|
| No | 9 | 0.7 |
| Sì | 1315 | 99.3 |
| Tampone POSITIVO | 1308 | 99.5 |
| Missing | 0 | |

| BAL/miniBAL/BASP eseguito | N | % |
|---------------------------|-----|------|
| No | 923 | 69.7 |
| Sì | 401 | 30.3 |
| Tampone POSITIVO | 396 | 98.8 |
| Missing | 0 | |

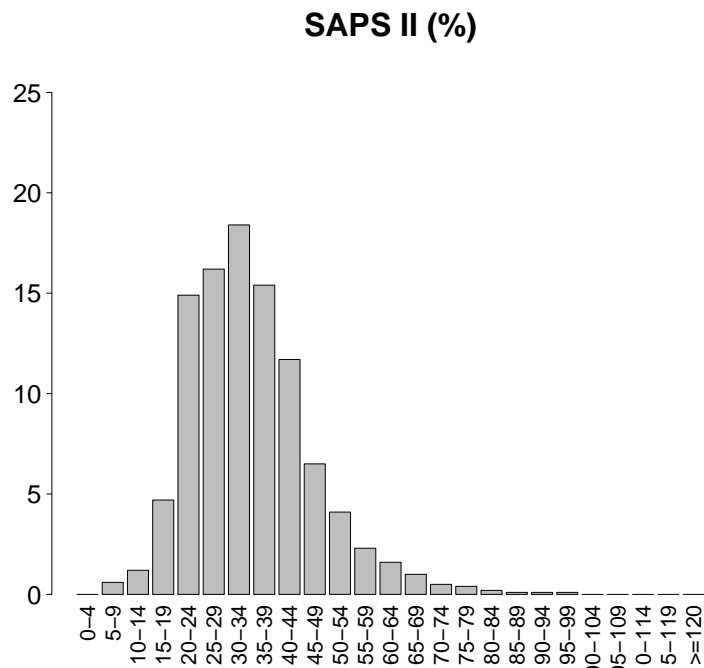
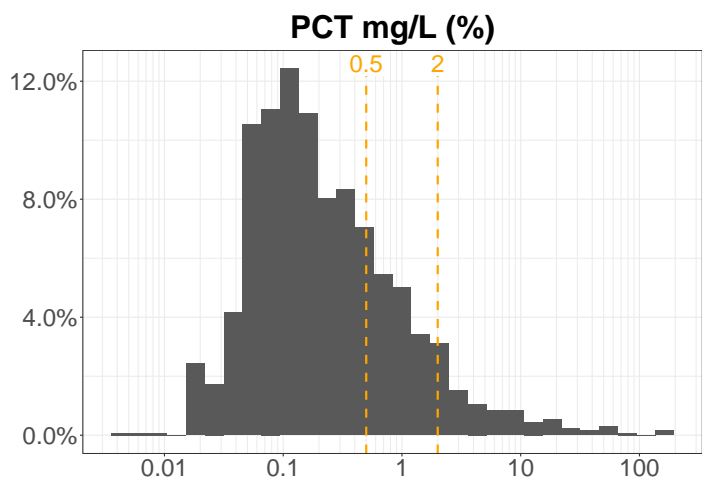
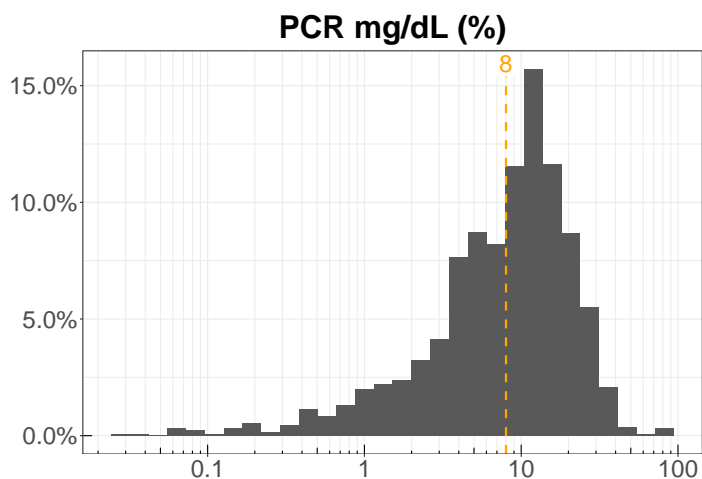
| Assist. resp. prima dell'amm. in TI | N | % |
|---|------|------|
| Informazione non disponibile | 19 | 1.4 |
| No | 183 | 13.8 |
| Sì | 1122 | 84.7 |
| Solo ossigenoterapia/alti flussi | 96 | 8.6 |
| CPAP con PEEP < 10 cm/H ₂ O | 205 | 18.3 |
| CPAP con PEEP \geq 10 cm/H ₂ O | 665 | 59.3 |
| Altra ventilazione non-invasiva | 156 | 13.9 |
| Missing | 0 | |

Popolazione complessiva (14 TI) - Anno 2021

Caratteristiche della popolazione all'ammissione in TI/pre TI - Score di gravità

| Imaging diagnostico | N | % |
|----------------------------------|-----|------|
| TC | 978 | 73.9 |
| Compatibile con polm. interstiz. | 954 | 97.5 |
| RX | 814 | 61.5 |
| Compatibile con polm. interstiz. | 772 | 94.8 |
| ECO | 421 | 31.8 |
| Compatibile con polm. interstiz. | 410 | 97.4 |
| Missing | 0 | |

| SAPS II (prime 24h) | |
|---------------------|-------|
| Media | 34.6 |
| DS | 12.2 |
| Mediana | 33 |
| Q1-Q3 | 27-41 |
| Non valutabile | 340 |
| Missing | 1 |

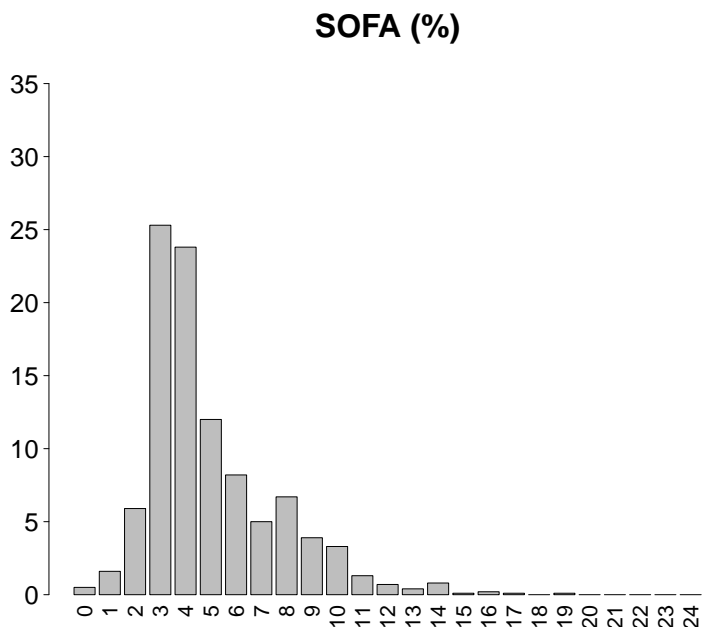


| SOFA (prime 24h) | |
|------------------|-----|
| Media | 5.0 |
| DS | 2.6 |
| Mediana | 4 |
| Q1-Q3 | 3-6 |
| Non valutabile | 340 |
| Missing | 2 |

| GCS (ammissione) | |
|------------------|-------|
| Mediana | 15 |
| Q1-Q3 | 15-15 |
| Non valutabile | 186 |
| Missing | 0 |

| GCS (prime 24 ore) | |
|--------------------|-------|
| Mediana | 15 |
| Q1-Q3 | 15-15 |
| Non valutabile | 340 |
| Missing | 0 |

| PaO2/FiO2 (100*mmHg%) (prime 24h) | N | % |
|-----------------------------------|-----|------|
| >=400 >=53.2 (0) | 9 | 0.7 |
| 300-399 39.9-53.1 (1) | 26 | 2.0 |
| 200-299 26.6-39.8 (2) | 107 | 8.1 |
| 100-199 13.3-26.5 (3) | 579 | 43.8 |
| <100 <13.3 (4) | 602 | 45.5 |
| Missing | 1 | |



Popolazione complessiva (14 TI) - Anno 2021
Caratteristiche della popolazione in degenza

| Complicanze insorte | N | % |
|----------------------------|-----|------|
| No | 502 | 37.9 |
| Sì | 821 | 62.1 |
| Missing | 1 | |

| Insufficienze insorte | N | % |
|--|-----|------|
| No | 787 | 59.4 |
| Sì | 537 | 40.6 |
| A: Insufficienza respiratoria | 392 | 29.6 |
| B: Insufficienza cardiovascolare | 228 | 17.2 |
| C: Insufficienza neurologica | 6 | 0.5 |
| D: Insufficienza epatica | 2 | 0.2 |
| E: Insufficienza renale (AKIN) | 88 | 6.6 |
| F: Insufficienza acuta dell'epidermide | 0 | 0.0 |
| G: Insufficienza metabolica | 5 | 0.4 |
| H: Insufficienza coagulatoria | 9 | 0.7 |
| Missing | 0 | |

| Insufficienze insorte (top 10) | N | % |
|---------------------------------------|-----|------|
| A | 256 | 19.3 |
| B | 106 | 8.0 |
| AB | 74 | 5.6 |
| AE | 26 | 2.0 |
| ABE | 22 | 1.7 |
| E | 16 | 1.2 |
| BE | 15 | 1.1 |
| ABEH | 5 | 0.4 |
| AC | 3 | 0.2 |
| AH | 2 | 0.2 |
| Missing | 0 | |

| Insufficienza respiratoria insorta | N | % |
|---|-----|------|
| Nessuna | 931 | 70.4 |
| Intub. manten. vie aeree | 59 | 4.5 |
| Insufficienza ipossica | 332 | 25.1 |
| Insufficienza ipercapnica | 109 | 8.2 |
| Missing | 1 | |

| Insufficienza cardiov. insorta | N | % |
|---------------------------------------|------|------|
| Nessuna | 1095 | 82.8 |
| Shock cardiogeno | 35 | 2.6 |
| Shock ipovolemico | 6 | 0.5 |
| Shock ipovolemico/emorragico | 3 | 0.2 |
| Shock settico | 162 | 12.2 |
| Shock anafilattico | 0 | 0.0 |
| Shock neurogeno | 0 | 0.0 |
| Shock di altro tipo | 37 | 2.8 |
| Missing | 1 | |

| Insufficienza neurologica insorta | N | % |
|--|------|------|
| Nessuna | 1317 | 99.5 |
| Coma cerebrale | 4 | 0.3 |
| Coma metabolico | 2 | 0.2 |
| Coma postanossico | 0 | 0.0 |
| Missing | 1 | |

| Insufficienza renale insorta (AKIN) | N | % |
|--|------|------|
| Nessuna | 1235 | 93.3 |
| Lieve | 7 | 0.5 |
| Moderata | 13 | 1.0 |
| Grave | 68 | 5.1 |
| Missing | 1 | |

| Complicanze insorte | N | % |
|--|-----|------|
| Respiratorie | 326 | 24.6 |
| ARDS grave | 171 | 12.9 |
| Versamento pleurico | 93 | 7.0 |
| Atelettasia | 81 | 6.1 |
| Pneumotorace/pneumomediastino | 71 | 5.4 |
| ARDS moderata | 37 | 2.8 |
| Cardiovascolari | 188 | 14.2 |
| Ipertensione polmonare | 83 | 6.3 |
| Aritmia grave acuta: tachicardie | 68 | 5.1 |
| Scompenso cardiaco destro | 49 | 3.7 |
| Trombosi venosa profonda | 32 | 2.4 |
| Arresto cardiaco | 16 | 1.2 |
| Neurologiche | 78 | 5.9 |
| Sopore/agitazione/delirio | 48 | 3.6 |
| CrIMyNe | 23 | 1.7 |
| Crisi epilettiche | 6 | 0.5 |
| Ipertensione intracranica | 5 | 0.4 |
| Edema cerebrale | 3 | 0.2 |
| Gastrointestinali ed epatiche | 28 | 2.1 |
| Sanguin. tratto digerente inferiore | 6 | 0.5 |
| Patologia acuta delle vie biliari | 4 | 0.3 |
| Sanguin. tratto digerente superiore | 4 | 0.3 |
| Sanguinamento retroperit. | 4 | 0.3 |
| Patologia pancreatica acuta | 3 | 0.2 |
| Altro | 25 | 1.9 |
| Altre patologie | 7 | 0.5 |
| Patologie nefrourologiche | 6 | 0.5 |
| Categoria/stadio II: Perdita parziale dello spessore cutaneo | 5 | 0.4 |
| Squilibrio metabolico | 5 | 0.4 |
| Categoria/stadio III: Perdita totale dello spessore cutaneo | 2 | 0.2 |
| Categoria/stadio IV: Perdita totale dello spessore cutaneo | 2 | 0.2 |
| Categoria/stadio I: Eritema non reversibile di cute intatta | 1 | 0.1 |
| Infezioni | 371 | 28.0 |
| Polmonite | 211 | 15.9 |
| Batteriemia da catetere (CR-BSI) | 77 | 5.8 |
| Inf. basse vie respiratorie NON polmonite | 71 | 5.4 |
| IVU catetere correlata | 70 | 5.3 |
| Batteriemia primaria sconosciuta | 47 | 3.6 |
| IVU NON catetere correlata | 9 | 0.7 |
| COVID-19 | 8 | 0.6 |
| Sepsi clinica | 7 | 0.5 |
| Infezione delle alte vie respiratorie | 4 | 0.3 |
| Infezione locale da catetere | 3 | 0.2 |
| Missing | 1 | |

Popolazione complessiva (14 TI) - Anno 2021

Caratteristiche della popolazione in degenza - Pazienti Vaccinati VS Non Vaccinati

| Il paziente ha ricevuto una vaccinazione anti-COVID-19? | N | % |
|---|------|------|
| Non noto | 12 | 5.5 |
| No | 153 | 69.5 |
| Sì | 55 | 25.0 |
| Missing | 1104 | |

| Il paziente ha già ricevuto la seconda dose? | N | % |
|--|------|------|
| Non noto | 4 | 7.3 |
| Vaccino con singola dose | 3 | 5.5 |
| No | 9 | 16.4 |
| Sì | 39 | 70.9 |
| Missing | 1269 | |

| Gravità massima - Pazienti NON vaccinati | N | % |
|--|----|------|
| SHOCK SETTICO | 9 | 5.9 |
| SEPSI | 61 | 39.9 |
| INFEZIONE SENZA SEPSI | 83 | 54.2 |
| Missing | 0 | |

| Gravità massima - Pazienti vaccinati | N | % |
|--------------------------------------|----|------|
| SHOCK SETTICO | 3 | 5.5 |
| SEPSI | 19 | 34.5 |
| INFEZIONE SENZA SEPSI | 33 | 60.0 |
| Missing | 0 | |

| Gravità massima - Pazienti vaccinati (2° dose / dose singola) | N | % |
|---|----|------|
| SHOCK SETTICO | 2 | 4.8 |
| SEPSI | 16 | 38.1 |
| INFEZIONE SENZA SEPSI | 24 | 57.1 |
| Missing | 0 | |

| Gravità massima - Pazienti vaccinati (1° dose) | N | % |
|--|---|------|
| SHOCK SETTICO | 0 | 0.0 |
| SEPSI | 1 | 11.1 |
| INFEZIONE SENZA SEPSI | 8 | 88.9 |
| Missing | 0 | |

| Mortalità ospedaliera - Pazienti NON vaccinati | N | % |
|--|----|------|
| Vivi | 87 | 56.9 |
| Deceduti | 66 | 43.1 |
| Missing | 0 | |

| Mortalità ospedaliera - Pazienti vaccinati | N | % |
|--|----|------|
| Vivi | 32 | 58.2 |
| Deceduti | 23 | 41.8 |
| Missing | 0 | |

| Mortalità ospedaliera - Pazienti vaccinati (2° dose / dose singola) | N | % |
|---|----|------|
| Vivi | 23 | 54.8 |
| Deceduti | 19 | 45.2 |
| Missing | 0 | |

| Mortalità ospedaliera - Pazienti vaccinati (1° dose) | N | % |
|--|---|------|
| Vivi | 7 | 77.8 |
| Deceduti | 2 | 22.2 |
| Missing | 0 | |

Le informazioni riguardanti i vaccini sono relative al periodo 2021-06-01 - 2021-12-31.

Popolazione complessiva (14 TI) - Anno 2021

Caratteristiche della popolazione in degenza - Indicatori di processo

| Polmonite associata a ventilazione (VAP) | N | % |
|--|------|------|
| No | 1129 | 85.3 |
| Sì | 195 | 14.7 |
| Missing | 0 | |

Incidenza di VAP

(Paz. con VAP/1000 gg. di VM pre-VAP)

| | |
|----------|-----------|
| Stima | 14.6 |
| CI (95%) | 12.6–16.8 |

| Batteriemia primaria da catetere (CR-BSI) | N | % |
|---|------|------|
| No | 1246 | 94.2 |
| Sì | 77 | 5.8 |
| Missing | 1 | |

Incidenza di CR-BSI

(Paz. con CR-BSI/1000 gg. di CVC pre-CR-BSI)

| | |
|----------|---------|
| Stima | 4.2 |
| CI (95%) | 3.3–5.2 |

| Ventilazione | N | % |
|--------------|------|------|
| No | 59 | 4.5 |
| Sì | 1265 | 95.5 |
| Missing | 0 | |

| Ventilazione invasiva | N | % |
|-----------------------|-----|------|
| No | 356 | 26.9 |
| Sì | 968 | 73.1 |
| Missing | 0 | |

Durata (gg) ventilazione invasiva

| | |
|---------|------|
| N | 968 |
| Mediana | 13 |
| Q1–Q3 | 6–23 |

| Ventilazione non invasiva | N | % |
|---------------------------|-----|------|
| No | 673 | 50.8 |
| Sì | 651 | 49.2 |
| Missing | 0 | |

Durata (gg) ventilazione non invasiva

| | |
|---------|-----|
| N | 650 |
| Mediana | 3 |
| Q1–Q3 | 1–6 |

| Ventilazione non invasiva (N=651) | N | % |
|-----------------------------------|-----|------|
| Sola ventilazione non invasiva | 297 | 45.6 |
| Ventilazione non invasiva fallita | 251 | 38.6 |
| Per svezzamento | 48 | 7.4 |
| Altro | 55 | 8.4 |
| Missing | 0 | |

| Ventilazione in pronazione | N | % |
|----------------------------|-----|------|
| No | 472 | 35.6 |
| Sì | 852 | 64.4 |
| Occasionale | 81 | 9.5 |
| Sistematica | 771 | 90.5 |
| Missing | 0 | |

| iNO (ossido nitrico inalatorio) | N | % |
|---------------------------------|------|------|
| No | 1209 | 91.3 |
| Sì | 115 | 8.7 |
| Missing | 0 | |

Durata (gg) iNO

| | |
|---------|-----|
| N | 115 |
| Mediana | 4 |
| Q1–Q3 | 2–7 |

| ECMO | N | % |
|---------|------|------|
| No | 1263 | 95.4 |
| Sì | 61 | 4.6 |
| Missing | 0 | |

Durata (gg) ECMO

| | |
|---------|-------|
| N | 61 |
| Mediana | 23 |
| Q1–Q3 | 14–43 |

| Tracheostomia | N | % |
|---------------|-----|------|
| No | 899 | 67.9 |
| Sì | 425 | 32.1 |
| Missing | 0 | |

Tracheostomia non presente all'ammissione

(N=412)

| | N | % |
|-----------------|-----|------|
| Chirurgica | 27 | 6.6 |
| Percutwist | 54 | 13.1 |
| Ciaglia | 139 | 33.7 |
| Ciaglia Monodil | 145 | 35.2 |
| Fantoni | 1 | 0.2 |
| Griggs | 44 | 10.7 |
| Altro tipo | 0 | 0.0 |
| Sconosciuto | 2 | 0.5 |
| Missing | 0 | |

Giorni dall'ingresso tracheostomia

| | |
|---------|--------|
| N | 412 |
| Mediana | 11 |
| Q1–Q3 | 7.8–15 |

| Terapia antibiotica | N | % |
|---------------------|-----|------|
| No | 616 | 46.5 |
| Sì | 708 | 53.5 |
| Profilassi | 56 | 4.2 |
| Terapia empirica | 497 | 37.5 |
| Terapia mirata | 405 | 30.6 |
| Terapia antifungina | 105 | 7.9 |
| Missing | 0 | |

| Terapia con farmaci antivirali | N | % |
|--------------------------------|------|------|
| No | 1178 | 89.0 |
| Sì | 146 | 11.0 |
| Iopinavir/Ritonavir | 0 | 0.0 |
| Darunavir/Cubicistat | 0 | 0.0 |
| Darunavir/Ritonavir | 0 | 0.0 |
| Remdesivir | 143 | 10.8 |
| Altro antivirale | 6 | 0.5 |
| Missing | 0 | |

Popolazione complessiva (14 TI) - Anno 2021

Indicatori di processo - Indicatori di esito

| Terapia con cloroquina/idrossicloroquina | N | % |
|--|------|------|
| No | 1316 | 99.4 |
| Sì | 8 | 0.6 |
| Missing | 0 | |

| Terapia con cortisonici | N | % |
|-------------------------|------|------|
| No | 87 | 6.6 |
| Sì | 1236 | 93.4 |
| Missing | 1 | |

| Terapia con farmaci sperimentali | N | % |
|----------------------------------|------|------|
| No | 1137 | 85.9 |
| Sì | 186 | 14.1 |
| Tocilizumab | 22 | 1.7 |
| Ozono terapia | 0 | 0.0 |
| Sartani | 0 | 0.0 |
| Anakinra (Anti IL1) | 28 | 2.1 |
| IFN-Beta | 0 | 0.0 |
| Immunoglobuline | 35 | 2.6 |
| Altro | 104 | 7.9 |
| Missing | 1 | |

| Eparina | N | % |
|----------------|------|------|
| No | 32 | 2.4 |
| Sì | 1292 | 97.6 |
| <=60000 UI/die | 401 | 31.1 |
| >60000 UI/die | 890 | 68.9 |
| Missing | 0 | |

| Esito TI | N | % |
|----------------------------------|-----|------|
| Deceduti | 522 | 39.5 |
| Trasferito nello stesso ospedale | 650 | 49.1 |
| Trasferito ad altro ospedale | 146 | 11.0 |
| Dimesso a casa | 1 | 0.1 |
| Dim. in cond. preterminali | 4 | 0.3 |
| Missing | 1 | |

| Trasferito a (N=796) | N | % |
|---------------------------------|-----|------|
| Reparto | 468 | 58.8 |
| Altra TI | 140 | 17.6 |
| Terapia subintensiva | 131 | 16.5 |
| Riabilitazione | 55 | 6.9 |
| Day hospital o RSA/lungodegenza | 2 | 0.3 |
| Missing | 0 | |

| Motivo del trasferimento ad Altra TI (N=142) | N | % |
|--|-----|------|
| Competenza specialistica | 17 | 12.0 |
| Approccio step-up | 17 | 12.0 |
| Motivi logistico/organizzativi | 106 | 74.6 |
| Approccio step-down | 2 | 1.4 |
| Missing | 0 | |

| Mortalità in TI | N | % |
|-----------------|-----|------|
| Vivi | 797 | 60.2 |
| Deceduti | 526 | 39.8 |
| Missing | 1 | |

| Mortalità ospedaliera * | N | % |
|--|-----|------|
| Deceduti | 576 | 44.0 |
| Trasferito in altro ospedale per acuti | 127 | 9.7 |
| Trasferito ad altro regime di ricovero | 206 | 15.7 |
| Assistenza/osped. domiciliare | 8 | 0.6 |
| Dimissione volontaria | 1 | 0.1 |
| Dimesso a casa | 390 | 29.8 |
| Missing | 1 | |

| Altro regime di ricovero* (N=206) | N | % |
|--------------------------------------|-----|------|
| Riabilitazione nello stesso istituto | 22 | 10.7 |
| Riabilitazione in altro istituto | 153 | 74.3 |
| DH/lungodegenza, stesso ist. | 12 | 5.8 |
| DH/lungodegenza, altro ist. | 19 | 9.2 |
| Missing | 0 | |

| Dim. in cond. preterminali* (N=732) | N | % |
|-------------------------------------|-----|------|
| No | 726 | 99.2 |
| Sì | 6 | 0.8 |
| Missing | 0 | |

| Mortalità ospedaliera * | N | % |
|-------------------------|-----|------|
| Vivi | 726 | 55.5 |
| Deceduti | 582 | 44.5 |
| Missing | 1 | |

| Mortalità nell'ultimo ospedale * | N | % |
|----------------------------------|-----|------|
| Vivi | 699 | 53.5 |
| Deceduti | 608 | 46.5 |
| Missing | 2 | |

| Riammissione da reparto | N | % |
|-------------------------|------|------|
| No | 1309 | 98.9 |
| Sì | 15 | 1.1 |
| Missing | 0 | |

| Degenza in TI (giorni) | Media (DS) | 16.3 (15.9) |
|------------------------|------------|-------------|
| Mediana (Q1-Q3) | 11 (6-22) | |
| Missing | 1 | |

| Degenza in TI (giorni) Vivi (N=797) | Media (DS) | 16.9 (16.8) |
|-------------------------------------|------------|-------------|
| Mediana (Q1-Q3) | 11 (5-23) | |
| Missing | 0 | |

| Degenza in TI (giorni) Deceduti (N=526) | Media (DS) | 15.4 (14.3) |
|---|------------|-------------|
| Mediana (Q1-Q3) | 12 (6-20) | |
| Missing | 0 | |

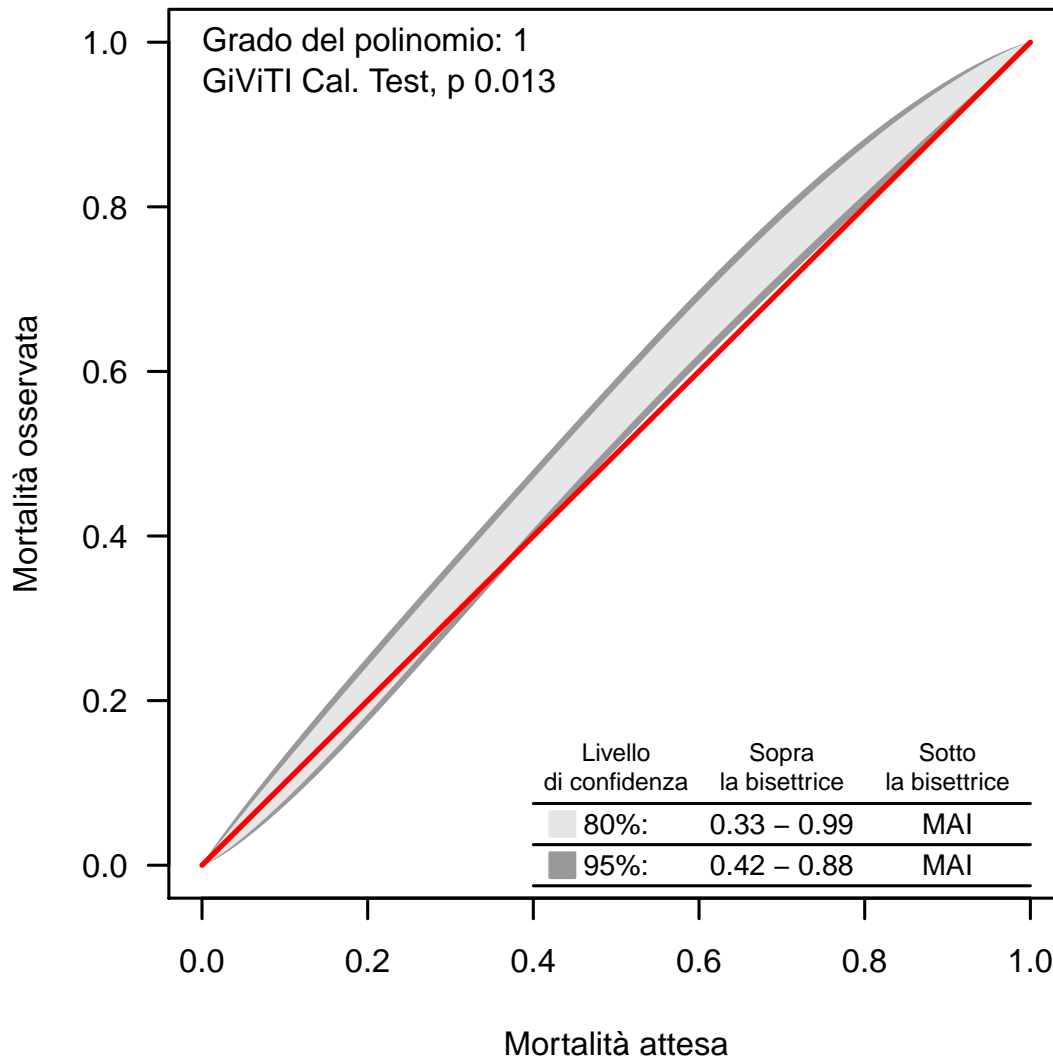
| Degenza ospedaliera (giorni) | Media (DS) | 28.7 (24.4) |
|------------------------------|------------|-------------|
| Mediana (Q1-Q3) | 23 (15-36) | |
| Missing | 1 | |

* Statistiche calcolate sui soli pazienti ammessi nei mesi con % di status 4 superiore alla soglia prefissata (riammissioni escluse) (N=1309).

Popolazione complessiva (14 TI) - Anno 2021**Analisi della mortalità ospedaliera** - Pazienti adulti COVID valutati nel modello GiViTIModello di previsione: **GiViTI 2020 (COVID)**

Totale pazienti = 1298
Totale decessi attesi (E) = 565.9
Totale decessi osservati (O) = 604

Rapporto O/E = 1.07
 Intervallo di confidenza O/E (95%) = (1.02,1.12)

Banda di calibrazione

La banda di calibrazione permette di confrontare la mortalità osservata con quella attesa (modello di previsione: GiViTI 2020 (COVID)). Sono presentate due diverse bande: la prima, in grigio chiaro, con un livello di confidenza dell'80% e la seconda, in grigio scuro, con un livello di confidenza del 95%. La banda al di sopra della bisettrice indica una mortalità osservata superiore a quella attesa; viceversa, la banda al di sotto della bisettrice indica una mortalità osservata inferiore a quella attesa. Più elevato è il grado del polinomio, più complessa risulta la relazione tra mortalità attesa ed osservata. Un test di calibrazione GiViTI significativo ($p < 0.05$) indica una differenza statisticamente rilevante tra decessi attesi e osservati. La banda è disegnata nel range dei valori di mortalità attesa. Per maggiori informazioni si veda [PLoS ONE 6(2): e16110].

Popolazione complessiva (8 TI) - Anno 2021

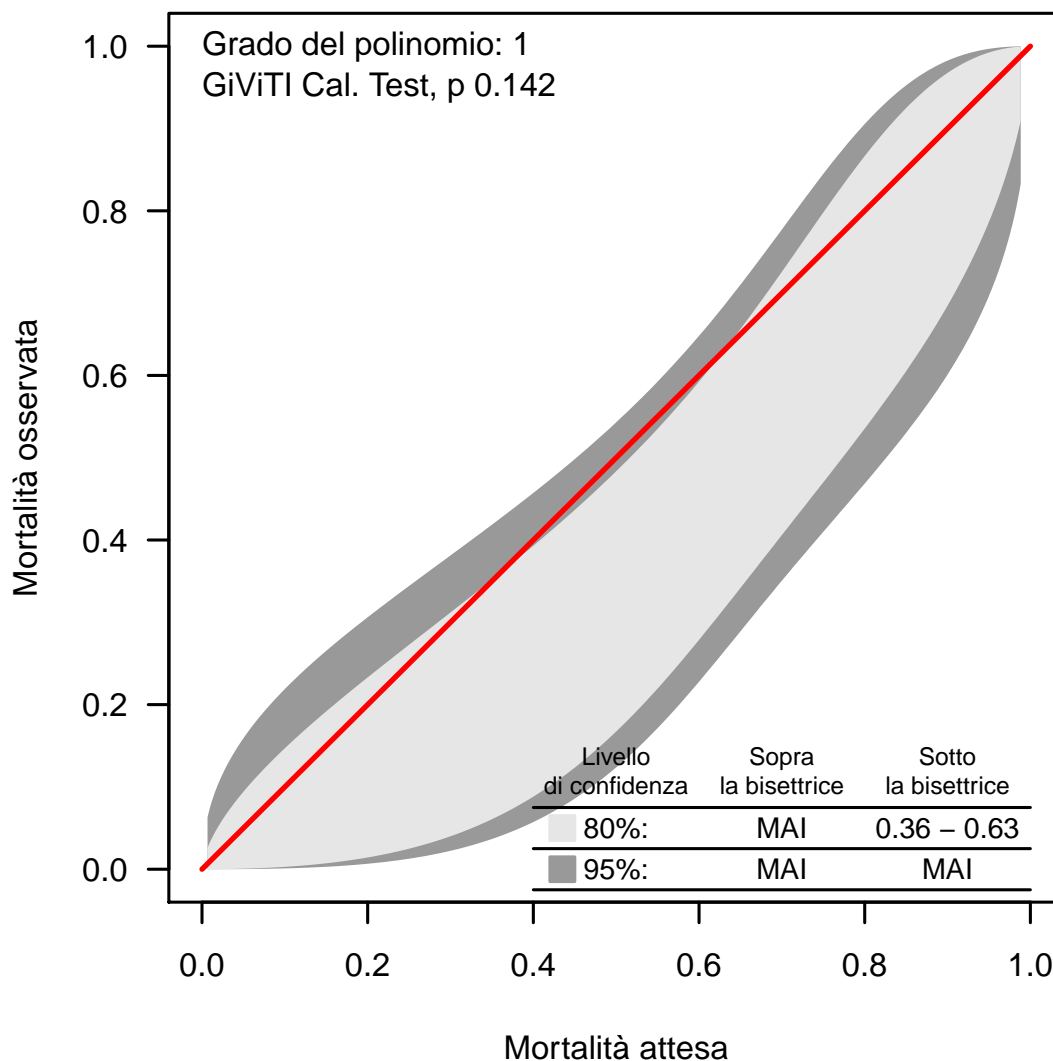
Analisi della mortalità ospedaliera - Pazienti adulti COVID VACCINATI valutati nel modello GiViTI

Modello di previsione: **GiViTI 2020 (COVID)**

Totale pazienti = 52
Totale decessi attesi (E) = 27.5
Totale decessi osservati (O) = 22

Rapporto O/E = 0.8
 Intervallo di confidenza O/E (95%) = (0.59,1.01)

Banda di calibrazione

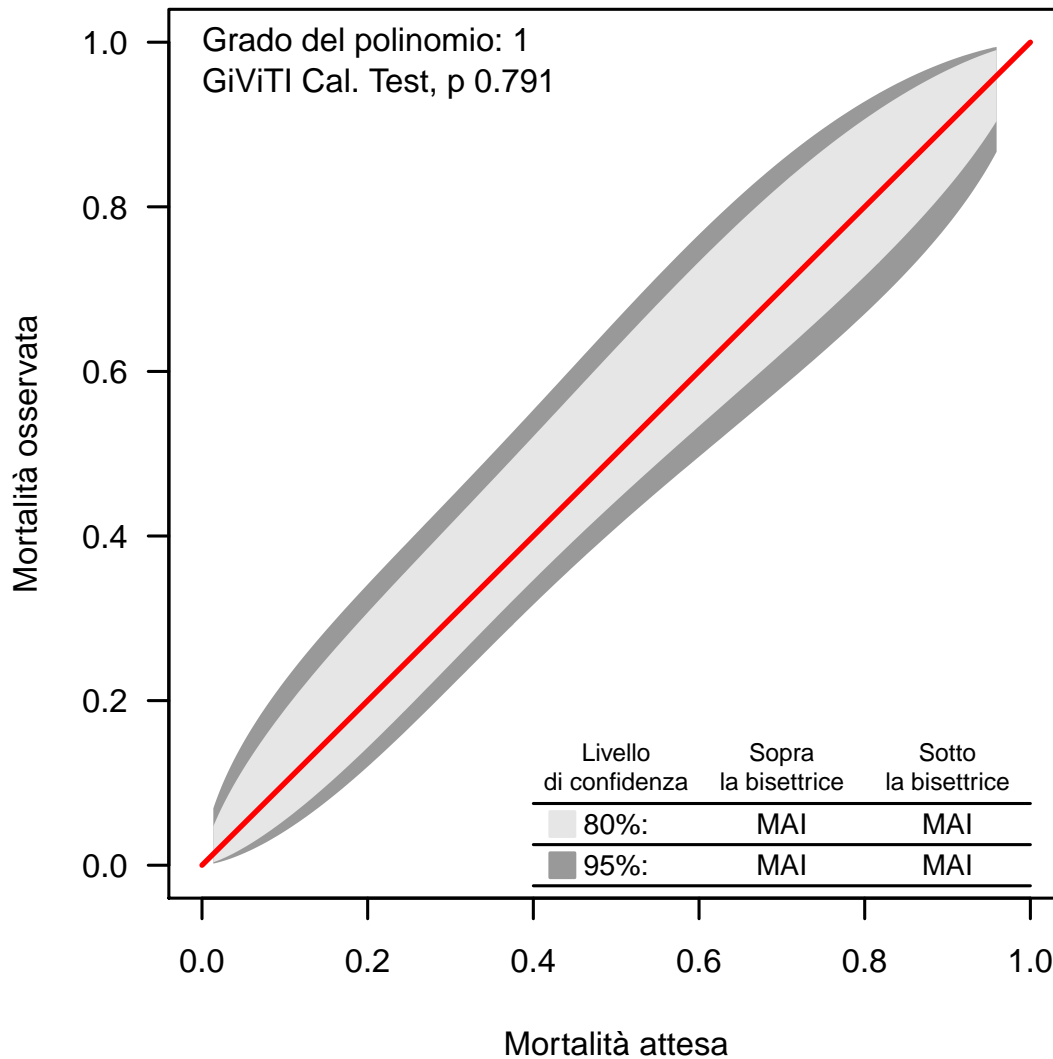


La banda di calibrazione permette di confrontare la mortalità osservata con quella attesa (modello di previsione: GiViTI 2020 (COVID)). Sono presentate due diverse bande: la prima, in grigio chiaro, con un livello di confidenza dell'80% e la seconda, in grigio scuro, con un livello di confidenza del 95%. La banda al di sopra della bisettrice indica una mortalità osservata superiore a quella attesa; viceversa, la banda al di sotto della bisettrice indica una mortalità osservata inferiore a quella attesa. Più elevato è il grado del polinomio, più complessa risulta la relazione tra mortalità attesa ed osservata. Un test di calibrazione GiViTI significativo ($p < 0.05$) indica una differenza statisticamente rilevante tra decessi attesi e osservati. La banda è disegnata nel range dei valori di mortalità attesa. Per maggiori informazioni si veda [PLoS ONE 6(2): e16110].

Popolazione complessiva (9 TI) - Anno 2021**Analisi della mortalità ospedaliera** - Pazienti adulti COVID NON VACCINATI valutati nel modello GiViTIModello di previsione: **GiViTI 2020 (COVID)**

Totale pazienti = 150
Totale decessi attesi (E) = 60.6
Totale decessi osservati (O) = 64

Rapporto O/E = 1.06
 Intervallo di confidenza O/E (95%) = (0.89,1.22)

Banda di calibrazione

La banda di calibrazione permette di confrontare la mortalità osservata con quella attesa (modello di previsione: GiViTI 2020 (COVID)). Sono presentate due diverse bande: la prima, in grigio chiaro, con un livello di confidenza dell'80% e la seconda, in grigio scuro, con un livello di confidenza del 95%. La banda al di sopra della bisettrice indica una mortalità osservata superiore a quella attesa; viceversa, la banda al di sotto della bisettrice indica una mortalità osservata inferiore a quella attesa. Più elevato è il grado del polinomio, più complessa risulta la relazione tra mortalità attesa ed osservata. Un test di calibrazione GiViTI significativo ($p < 0.05$) indica una differenza statisticamente rilevante tra decessi attesi e osservati. La banda è disegnata nel range dei valori di mortalità attesa. Per maggiori informazioni si veda [PLoS ONE 6(2): e16110].