

GiViTI

Gruppo Italiano per la Valutazione degli Interventi In Terapia Intensiva

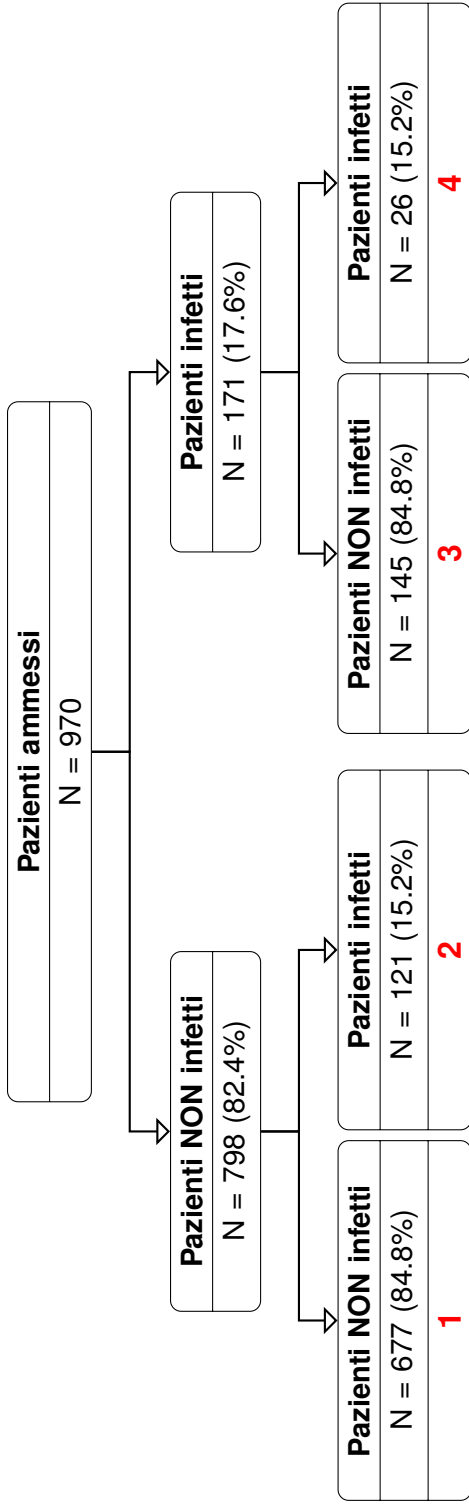
Rapporto
Progetto PROSAFE - Petalo INFEZIONI

Anno 2017

Popolazione complessiva (5 TI)

TI Polivalenti - Regione Campania

Report nazionale (5 TI) - Anno 2017 [TI Polivalenti - Regione Campania]
Flow-chart



AMMISSIONE:

DEGENZA:

	1	3	4	2	3+4	2+4
	Pazienti NON infetti N=677 (69.8%)	Pazienti infetti SOLO all'ammissione N=145 (14.9%)	Pazienti infetti all'ammissione e in degenza N=26 (2.7%)	Pazienti infetti SOLO in degenza N=121 (12.5%)	Pazienti infetti all'ammissione N=171 (17.6%)	Pazienti infetti in degenza N=147 (15.2%)
Degenza in TI (giorni) Mediana; Q1-Q3	3; 1-6	6; 2-9	28; 18-40	22; 12-36	7; 2-16	23; 14-37
Degenza ospedaliera (giorni) Mediana; Q1-Q3	9; 3-18	10; 6-23	37; 22-43	32; 19-46	12; 7-30	33; 20-45
Mortalità in TI N; % {CI 95%}	318; 47.1% {43.3-51.0}	84; 57.9% {49.5-66.1}	17; 65.4% {44.3-82.8}	53; 43.8% {34.8-53.1}	101; 59.1% {51.3-66.5}	70; 47.6% {39.3-56.0}
Mortalità ospedaliera N; % {CI 95%}	346; 52.3% {48.4-56.1}	93; 66.4% {58.0-74.2}	17; 65.4% {44.3-82.8}	55; 46.6% {37.4-56.0}	110; 66.3% {58.5-73.4}	72; 50.0% {41.6-58.4}
Gravità massima dell'infezione N; % († Mortalità in TI; ‡ Mortalità ospedaliera)		0; 0.0% († 0.0; ‡ 0.0)	0; 0.0% († 0.0; ‡ 0.0)	0; 0.0% († 0.0; ‡ 0.0)	0; 0.0% († 0.0; ‡ 0.0)	0; 0.0% († 0.0; ‡ 0.0)
INFEZIONE SENZA SEPSI/SEPSI	93; 66.0% († 44.1; ‡ 53.3)	18; 69.2% († 72.2; ‡ 72.2)	116; 96.7% († 43.1; ‡ 46.0)	111; 66.5% († 48.6; ‡ 56.5)	134; 91.8% († 47.0; ‡ 49.6)	12; 8.2% († 58.3; ‡ 58.3)
SHOCK SETTICO	48; 34.0% († 81.2; ‡ 89.4)	8; 30.8% († 50.0; ‡ 50.0)	4; 3.3% († 75.0; ‡ 75.0)	56; 33.5% († 76.8; ‡ 83.6)		

Sono considerate come aderenti le sole TI con almeno 4 mesi di compilazione valida.

Pazienti ammessi

Pazienti ammessi (N): 970

Sesso	N	%
Maschio	603	62.2
Femmina	367	37.8
Missing	0	

Eta (anni)	N	%
<17	8	0.8
17-45	111	11.4
46-65	283	29.2
66-75	234	24.1
>75	334	34.4
Missing	0	

Degenza pre TI (giorni)	N	%
Media	3.8	
DS	8.6	
Mediana	0	
Q1-Q3	0-3	
Missing	2	

Provenienza (Reparto)	N	%
Reparto medico	171	17.7
Reparto chirurgico	287	29.7
Pronto soccorso	453	46.9
Altra TI	50	5.2
Terapia subintensiva	4	0.4
Neonatologia	0	0.0
Missing	5	

Trauma	N	%
No	818	84.5
Sì	150	15.5
Missing	2	

Stato chirurgico	N	%
Medico	644	66.5
Chirurgico d'elezione	64	6.6
Chirurgico d'urgenza	260	26.9
Missing	2	

Motivo di ammissione	N	%
Monitoraggio/Svezzamento	111	11.5
Ricovero per presidi o trattamenti	0	0.0
Trattamento intensivo	851	87.9
Sedazione Palliativa	6	0.6
Accertamento morte/Prelievo d'organo	0	0.0
Missing	2	

Insufficienza neurologica	N	%
Nessuna	423	53.0
Coma cerebrale	180	22.6
Coma metabolico	42	5.3
Coma postanossico	148	18.5
Coma tossico	5	0.6
Missing o non valutabile	172	

GCS (prime 24 ore)	N	%
Media	9.2	
DS	4.6	
Mediana	9	
Q1-Q3	5-15	
Non valutabile	162	
Missing	3	

Insufficienza neurologica insorta	N	%
Nessuna	963	99.4
Coma cerebrale	4	0.4
Coma metabolico	1	0.1
Coma postanossico	1	0.1
Missing	1	

Mortalità in TI	N	%
Vivi	495	51.2
Deceduti	472	48.8
Missing	3	

Mortalità ospedaliera *	N	%
Vivi	435	46.0
Deceduti	511	54.0
Missing	7	

Degenza in TI (giorni)	N	%
Media	9.5	
DS	13.2	
Mediana	4	
Q1-Q3	1-11	
Missing	3	

Degenza ospedaliera (giorni) *	N	%
Media	17.9	
DS	20.2	
Mediana	11	
Q1-Q3	5-24	
Missing	7	

Pazienti infetti (N=292)

Gravità massima dell'infezione	N	%
-	0	0.0
INFEZIONE SENZA SEPSI/SEPSI	227	79.1
SHOCK SETTICO	60	20.9
Missing	5	

Mortalità per gravità dell'inf. (%)	In TI	In H
-	0.0	0.0
INFEZIONE SENZA SEPSI/SEPSI	45.8	51.1
SHOCK SETTICO	76.7	83.1

* Statistiche calcolate escludendo le riammissioni da reparto (N=953).

Report nazionale (5 TI) - Anno 2017 [TI Polivalenti - Regione Campania]

Pazienti NON infetti

Pazienti NON infetti (N): 677

Sesso	N	%
Maschio	414	61.2
Femmina	263	38.8
Missing	0	

Eta (anni)	N	%
<17	7	1.0
17-45	74	10.9
46-65	185	27.3
66-75	163	24.1
>75	248	36.6
Missing	0	

Degenza pre TI (giorni)	N	%
Media	3.4	
DS	8.0	
Mediana	0	
Q1-Q3	0-3	
Missing	1	

Provenienza (Reparto)	N	%
Reparto medico	108	16.0
Reparto chirurgico	199	29.4
Pronto soccorso	333	49.3
Altra TI	35	5.2
Terapia subintensiva	1	0.1
Neonatologia	0	0.0
Missing	1	

Trauma	N	%
No	570	84.3
Sì	106	15.7
Missing	1	

Stato chirurgico	N	%
Medico	454	67.2
Chirurgico d'elezione	53	7.8
Chirurgico d'urgenza	169	25.0
Missing	1	

Motivo di ammissione	N	%
Monitoraggio/Svezzamento	99	14.6
Ricovero per presidi o trattamenti	0	0.0
Trattamento intensivo	571	84.5
Sedazione Palliativa	6	0.9
Accertamento morte/Prelievo d'organo	0	0.0
Missing	1	

Insufficienza neurologica	N	%
Nessuna	282	50.8
Coma cerebrale	133	24.0
Coma metabolico	19	3.4
Coma postanossico	117	21.1
Coma tossico	4	0.7
Missing o non valutabile	122	

GCS (prime 24 ore)	N	%
Media	9.0	
DS	4.7	
Mediana	9	
Q1-Q3	5-15	
Non valutabile	113	
Missing	2	

Insufficienza neurologica insorta	N	%
Nessuna	674	99.6
Coma cerebrale	3	0.4
Coma metabolico	0	0.0
Coma postanossico	0	0.0
Missing	0	

Mortalità in TI	N	%
Vivi	357	52.9
Deceduti	318	47.1
Missing	2	

Mortalità ospedaliera *	N	%
Vivi	316	47.7
Deceduti	346	52.3
Missing	5	

Degenza in TI (giorni)	N	%
Media	5.7	
DS	8.2	
Mediana	3	
Q1-Q3	1-6	
Missing	2	

Degenza ospedaliera (giorni) *	N	%
Media	13.8	
DS	16.0	
Mediana	9	
Q1-Q3	3-18	
Missing	5	

* Statistiche calcolate escludendo le riammissioni da reparto (N=667).

Pazienti infetti all'ammissione

Pazienti infetti all'ammissione (N): 171

Provenienza (Reparto)	N	%
Reparto medico	41	24.4
Reparto chirurgico	63	37.5
Pronto soccorso	57	33.9
Altra TI	6	3.6
Terapia subintensiva	1	0.6
Neonatologia	0	0.0
Missing	3	

Trauma	N	%
No	163	95.3
Sì	8	4.7
Missing	0	

Stato chirurgico	N	%
Medico	108	63.2
Chirurgico d'elezione	8	4.7
Chirurgico d'urgenza	55	32.2
Missing	0	

Motivo di ammissione	N	%
Monitoraggio/Svezzamento	12	7.0
Ricovero per presidi o trattamenti	0	0.0
Trattamento intensivo	159	93.0
Sedazione Palliativa	0	0.0
Accertamento morte/Prelievo d'organo	0	0.0
Missing	0	

Infezioni all'ammissione (top 10)	N	%
Polmonite	74	43.3
Peritonite post-chirurgica	20	11.7
Peritonite secondaria NON chir.	14	8.2
Peritonite primaria	11	6.4
Infezione vie urinarie NON post-chir.	11	6.4
Infezione cute/tessuti molli NON chir.	10	5.8
Batteriemia primaria sconosciuta	9	5.3
Inf. basse vie respiratorie NON polmonite	8	4.7
Pleurite/empiema pleurico	6	3.5
Mediastinite post-chirurgica	3	1.8
Missing	0	

Infezioni multisito	N	%
No	151	88.3
Sì	20	11.7
Missing	0	

Gravità dell'infezione all'amm.	N	%
-	0	0.0
INFEZIONE SENZA SEPSI/SEPSI	124	74.3
SHOCK SETTICO	43	25.7
Missing	4	

Pazienti con PERITONITE all'ammissione (N): 46

Tipologia	N	%
Peritonite primaria	11	23.9
Peritonite secondaria NON chir.	14	30.4
Peritonite terziaria	1	2.2
Peritonite post-chirurgica	20	43.5
Missing	0	

Tipo di infezione	N	%
Extraospedaliera	22	47.8
Ospedaliera (non in TI)	24	52.2
Acquisita in altra Terapia Intensiva	0	0.0
Missing	0	

Batteriemica	N	%
No	36	78.3
Sì	10	21.7
Missing	0	

Infezioni multisito	N	%
No	44	95.7
Sì	2	4.3
Missing	0	

Gravità dell'infezione all'amm. °	N	%
-	0	0.0
INFEZIONE SENZA SEPSI/SEPSI	28	63.6
SHOCK SETTICO	16	36.4
Missing	0	

Mortalità in TI	N	%
Vivi	29	63.0
Deceduti	17	37.0
Missing	0	

Mortalità ospedaliera *	N	%
Vivi	21	47.7
Deceduti	23	52.3
Missing	0	

Degenza in TI (giorni)	
Media (DS)	5.3 (4.7)
Mediana (Q1-Q3)	4.5 (2-7)
Missing	0

Degenza ospedaliera (giorni) *	
Media (DS)	21.4 (27.5)
Mediana (Q1-Q3)	13 (7.5-27.2)
Missing	0

° Statistiche calcolate escludendo i pazienti con infezioni multiple (N=44).

* Statistiche calcolate escludendo le riammissioni da reparto (N=44).

Report nazionale (5 TI) - Anno 2017 [TI Polivalenti - Regione Campania]

Pazienti infetti all'ammissione

Pazienti con POLMONITE all'ammissione (N): 74

Trauma	N	%
No	72	97.3
Sì	2	2.7
Missing	0	

Stato chirurgico	N	%
Medico	71	95.9
Chirurgico d'elezione	0	0.0
Chirurgico d'urgenza	3	4.1
Missing	0	

Tipo di infezione	N	%
Extraospedaliera	51	69.9
Ospedaliera (non in TI)	20	27.4
Acquisita in altra Terapia Intensiva	2	2.7
Missing	1	

Batteriemica	N	%
No	59	80.8
Sì	14	19.2
Missing	1	

Infezioni multisito	N	%
No	62	83.8
Sì	12	16.2
Missing	0	

Gravità dell'infezione all'amm. °	N	%
-	0	0.0
INFEZIONE SENZA SEPSI/SEPSI	48	77.4
SHOCK SETTICO	14	22.6
Missing	0	

Mortalità in TI	N	%
Vivi	22	29.7
Deceduti	52	70.3
Missing	0	

Mortalità ospedaliera *	N	%
Vivi	20	27.4
Deceduti	53	72.6
Missing	0	

Degenza in TI (giorni)		
Media (DS)	16.0	(17.1)
Mediana (Q1-Q3)	10	(5-19.8)
Missing	0	

Degenza ospedaliera (giorni) *		
Media (DS)	23.1	(22.6)
Mediana (Q1-Q3)	15	(8-34)
Missing	0	

° Statistiche calcolate escludendo i pazienti con infezioni multiple (N=62).

* Statistiche calcolate escludendo le riammissioni da reparto (N=73).

Report nazionale (5 TI) - Anno 2017 [TI Polivalenti - Regione Campania]

Pazienti infetti all'ammissione

Infezioni con microrganismi isolati	Tutte le infezioni			Polmoniti (TOTALI)			Polmoniti (H/altra TI)		
	N	%	% su gruppo	N	%	% su gruppo	N	%	% su gruppo
No	72	43.4		38	52.1		9	40.9	
Sì	94	56.6		35	47.9		13	59.1	
Numero totale di microrganismi isolati	126			36			13		
Missing	5			1			0		

Microorganismi responsabili isolati (MDR) ***	MDR			MDR			MDR		
	N	% su isolati, N=94	% su gruppo	N	% su isolati, N=35	% su gruppo	N	% su isolati, N=13	% su gruppo
Batteri									
Gram +	44	46.8	34.1	8	22.9	25.0	4	30.8	25.0
Staphylococcus	23	24.5		6	17.1		3	23.1	
Staphylococcus Aureus (MRSA)	12	12.8	25.0	6	17.1	33.3	3	23.1	33.3
S. coagulasi negativo (meticillina resistente)	10	10.6	100.0	0	0.0	0.0	0	0.0	0.0
Streptococcus	5	5.3		2	5.7		1	7.7	
Pneumococcus (resistente alla penicillina)	5	5.3	20.0	2	5.7	0.0	1	7.7	0.0
Enterococcus	18	19.1		0	0.0		0	0.0	
E. faecalis (vancomicina resistente)	11	11.7	0.0	0	0.0	0.0	0	0.0	0.0
E. faecium (vancomicina resistente)	7	7.4	28.6	0	0.0	0.0	0	0.0	0.0
Clostridium difficile	0	0.0		0	0.0		0	0.0	
Gram -	53	56.4	50.9	19	54.3	47.4	6	46.2	66.7
Klebsiella (prod. ESBL)	15	16.0	66.7	3	8.6	66.7	1	7.7	100.0
Enterobacter (prod. ESBL)	4	4.3	25.0	2	5.7	0.0	0	0.0	0.0
Serratia (prod. ESBL)	0	0.0	0.0	0	0.0	0.0	0	0.0	0.0
Pseudomonas aer.	9	9.6		3	8.6		0	0.0	
MDR pseudomonas aer. sensibile a carbapenemi			33.3	3	8.6	33.3	1	7.7	0.0
MDR pseudomonas aer. resistente anche a carbapenemi			11.1	1	2.9	33.3	0	0.0	0.0
Escherichia coli (prod. ESBL)	14	14.9	14.3	1	2.9	0.0	0	0.0	0.0
Proteus (prod. ESBL)	3	3.2	0.0	0	0.0	0.0	0	0.0	0.0
Acinetobacter (resistente ai carbapenemi)	12	12.8	100.0	6	17.1	100.0	3	23.1	100.0
Stenotrophomonas			0.0	0	0.0	0.0	0	0.0	0.0
Haemophilus influenzae	3	3.2		3	8.6		1	7.7	
Legionella	2	2.1		2	5.7		1	7.7	
Citrobacter (prod. ESBL)	0	0.0	0.0	0	0.0	0.0	0	0.0	0.0
Neisseria meningitidis	0	0.0		0	0.0		0	0.0	
Funghi									
Candida	15	16.0		5	14.3		3	23.1	
Candida albicans (resistente agli azolici)	11	11.7	18.2	5	14.3	0.0	3	23.1	0.0
Candida non albicans (resistente agli azolici)	3	3.2	66.7	0	0.0	0.0	0	0.0	0.0
Aspergillus sp.	1	1.1		1	2.9		0	0.0	
Pneumocistis carinii	0	0.0		0	0.0		0	0.0	
Virus	0	0.0		1	2.9		0	0.0	
Altro									
Mycobatteri	0	0.0		1	2.9		0	0.0	
Mycobatteri (polmoniti atipiche)	0	0.0		0	0.0		0	0.0	
Altro	2	2.1		0	0.0		0	0.0	
Totale			44.7			31.4			38.5
Totale (escluso s. coagulasi negativo meticillina resistente)			34.0			31.4			38.5

*** Per informazioni su come leggere la tabella, si veda l'Appendice.

Report nazionale (5 TI) - Anno 2017 [TI Polivalenti - Regione Campania]

Pazienti infetti all'ammissione

Infezioni con microrganismi isolati	Tutte le infezioni		Polmoniti (TOTALI)		Polmoniti (H/altra TI)	
	N	%	N	%	N	%
No	72	43.4	38	52.1	9	40.9
Si	94	56.6	35	47.9	13	59.1
Numero totale di microrganismi isolati	126		36		13	
Missing	5		1		0	

Microrganismi responsabili isolati (MDR) ***	N	% su gruppo	% su isolati, N=94	N	% su gruppo	% su isolati, N=35	N	% su gruppo	% su isolati, N=13
Gram -									
<i>Klebsiella</i>	15		16.0	3		8.6	1		7.7
Klebsiella prod. ESBL	10	66.7*	10.6	2	66.7*	5.7	1	100.0*	7.7
Klebsiella res. carb.	9	60.0*	9.6	2	66.7*	5.7	1	100.0*	7.7
Klebsiella res. Colistina	1	14.3°	1.1	1	50.0°	2.9	0	0.0°	0.0
Klebsiella res. Tigeciclina	4	57.1°	4.3	1	50.0°	2.9	0	0.0°	0.0
Klebsiella res. Gentamicina	6	66.7°	6.4	1	50.0°	2.9	1	100.0°	7.7
Klebsiella res. Col+Tig+Gent	0	0.0°	0.0	0	0.0°	0.0	0	0.0°	0.0
<i>Enterobacter</i>	4		4.3	2		5.7	0		0.0
Enterobacter prod. ESBL	1	25.0*	1.1	0	0.0*	0.0	0	0.0*	0.0
Enterobacter res. carb.	0	0.0*	0.0	0	0.0*	0.0	0	0.0*	0.0
Enterobacter res. Colistina	0	0.0°	0.0	0	0.0°	0.0	0	0.0°	0.0
Enterobacter res. Tigeciclina	0	0.0°	0.0	0	0.0°	0.0	0	0.0°	0.0
Enterobacter res. Gentamicina	0	0.0°	0.0	0	0.0°	0.0	0	0.0°	0.0
Enterobacter res. Col+Tig+Gent	0	0.0°	0.0	0	0.0°	0.0	0	0.0°	0.0
<i>Serratia</i>	0		0.0	0		0.0	0		0.0
Serratia prod. ESBL	0	0.0*	0.0	0	0.0*	0.0	0	0.0*	0.0
Serratia res. carb.	0	0.0*	0.0	0	0.0*	0.0	0	0.0*	0.0
Serratia res. Colistina	0	0.0°	0.0	0	0.0°	0.0	0	0.0°	0.0
Serratia res. Tigeciclina	0	0.0°	0.0	0	0.0°	0.0	0	0.0°	0.0
Serratia res. Gentamicina	0	0.0°	0.0	0	0.0°	0.0	0	0.0°	0.0
Serratia res. Col+Tig+Gent	0	0.0°	0.0	0	0.0°	0.0	0	0.0°	0.0
<i>Pseudomonas aer.</i>	9		9.6	3		8.6	0		0.0
Pseudomonas aer. res. carb.	1	11.1*	1.1	1	33.3*	2.9	0	0.0*	0.0
Pseudomonas res. Colistina	0	0.0°	0.0	0	0.0°	0.0	0	0.0°	0.0
<i>Escherichia Coli</i>	14		14.9	1		2.9	0		0.0
Escherichia Coli prod. ESBL	2	14.3*	2.1	0	0.0*	0.0	0	0.0*	0.0
Escherichia Coli res. carb.	1	7.1*	1.1	0	0.0*	0.0	0	0.0*	0.0
Escherichia Coli res. Colistina	0	0.0°	0.0	0	0.0°	0.0	0	0.0°	0.0
Escherichia Coli res. Tigeciclina	0	0.0°	0.0	0	0.0°	0.0	0	0.0°	0.0
Escherichia Coli res. Gentamicina	1	100.0°	1.1	0	0.0°	0.0	0	0.0°	0.0
Escherichia Coli res. Col+Tig+Gent	0	0.0°	0.0	0	0.0°	0.0	0	0.0°	0.0
<i>Proteus</i>	3		3.2	0		0.0	0		0.0
Proteus prod. ESBL	0	0.0*	0.0	0	0.0*	0.0	0	0.0*	0.0
Proteus res. carb.	0	0.0*	0.0	0	0.0*	0.0	0	0.0*	0.0
Proteus res. Colistina	0	0.0°	0.0	0	0.0°	0.0	0	0.0°	0.0
Proteus res. Tigeciclina	0	0.0°	0.0	0	0.0°	0.0	0	0.0°	0.0
Proteus res. Gentamicina	0	0.0°	0.0	0	0.0°	0.0	0	0.0°	0.0
Proteus res. Col+Tig+Gent	0	0.0°	0.0	0	0.0°	0.0	0	0.0°	0.0
<i>Citrobacter</i>	0		0.0	0		0.0	0		0.0
Citrobacter prod. ESBL	0	0.0*	0.0	0	0.0*	0.0	0	0.0*	0.0
Citrobacter res. carb.	0	0.0*	0.0	0	0.0*	0.0	0	0.0*	0.0
Citrobacter res. Colistina	0	0.0°	0.0	0	0.0°	0.0	0	0.0°	0.0
Citrobacter res. Tigeciclina	0	0.0°	0.0	0	0.0°	0.0	0	0.0°	0.0
Citrobacter res. Gentamicina	0	0.0°	0.0	0	0.0°	0.0	0	0.0°	0.0
Citrobacter res. Col+Tig+Gent	0	0.0°	0.0	0	0.0°	0.0	0	0.0°	0.0
<i>Acinetobacter</i>	12		12.8	6		17.1	3		23.1
Acinetobacter res. carb.	12	100.0*	12.8	6	100.0*	17.1	3	100.0*	23.1
Acinetobacter res. Colistina	0	0.0°	0.0	0	0.0°	0.0	0	0.0°	0.0
Acinetobacter res. Tigeciclina	6	60.0°	6.4	4	100.0°	11.4	2	100.0°	15.4
Acinetobacter res. Col+Tig	0	0.0°	0.0	0	0.0°	0.0	0	0.0°	0.0

* % calcolata sul numero di microrganismi dello stesso tipo.

°% calcolata sul numero di microrganismi resistenti ai carbapenemi dello stesso tipo. La % è calcolata sui soli microrganismi di cui è stata testata la resistenza.

*** Per informazioni su come leggere la tabella, si veda l'Appendice.

Pazienti infetti in degenza

Pazienti infetti in degenza (N): 147

Sesso	N	%
Maschio	104	70.7
Femmina	43	29.3
Missing	0	

Eta (anni)	N	%
<17	1	0.7
17-45	28	19.0
46-65	55	37.4
66-75	31	21.1
>75	32	21.8
Missing	0	

Degenza pre TI (giorni)	N	%
Media	2.7	
DS	5.8	
Mediana	0	
Q1-Q3	0-2	
Missing	0	

Provenienza (Reparto)	N	%
Reparto medico	31	21.4
Reparto chirurgico	27	18.6
Pronto soccorso	75	51.7
Altra TI	10	6.9
Terapia subintensiva	2	1.4
Neonatologia	0	0.0
Missing	2	

Trauma	N	%
No	111	75.5
Sì	36	24.5
Missing	0	

Stato chirurgico	N	%
Medico	105	71.4
Chirurgico d'elezione	3	2.0
Chirurgico d'urgenza	39	26.5
Missing	0	

Motivo di ammissione	N	%
Monitoraggio/Svezzamento	0	0.0
Ricovero per presidi o trattamenti	0	0.0
Tattamento intensivo	147	100.0
Sedazione Palliativa	0	0.0
Accertamento morte/Prelievo d'organo	0	0.0
Missing	0	

Insufficienza neurologica	N	%
Nessuna	60	46.9
Coma cerebrale	40	31.2
Coma metabolico	7	5.5
Coma postanossico	20	15.6
Coma tossico	1	0.8
Missing o non valutabile	19	

GCS (prime 24 ore)	N	%
Media	8.4	
DS	4.1	
Mediana	7	
Q1-Q3	6-11.2	
Non valutabile	23	
Missing	0	

Insufficienza neurologica insorta	N	%
Nessuna	147	100.0
Coma cerebrale	0	0.0
Coma metabolico	0	0.0
Coma postanossico	0	0.0
Missing	0	

Mortalità in TI	N	%
Vivi	77	52.4
Deceduti	70	47.6
Missing	0	

Mortalità ospedaliera *	N	%
Vivi	72	50.0
Deceduti	72	50.0
Missing	1	

Degenza in TI (giorni)	N	%
Media	27.6	
DS	17.9	
Mediana	23	
Q1-Q3	14-37	
Missing	0	

Degenza ospedaliera (giorni) *	N	%
Media	36.5	
DS	25.2	
Mediana	33	
Q1-Q3	19.8-45.2	
Missing	1	

Pazienti infetti SOLO in degenza (N=121)

Gravità massima dell'infezione	N	%
-	0	0.0
INFEZIONE SENZA SEPSI/SEPSI	116	96.7
SHOCK SETTICO	4	3.3
Missing	1	

Mortalità per gravità dell'inf. (%)	In TI	In H
-	0.0	0.0
INFEZIONE SENZA SEPSI/SEPSI	43.1	46.0
SHOCK SETTICO	75.0	75.0

* Statistiche calcolate escludendo le riammissioni da reparto (N=150).

Report nazionale (5 TI) - Anno 2017 [TI Polivalenti - Regione Campania]**Pazienti infetti in degenza**

Infezioni in degenza (top 10)	N	%
Polmonite	98	66.7
Batteriemia da catetere (CR-BSI)	41	27.9
Infezione vie urinarie NON post-chir.	35	23.8
Inf. basse vie respiratorie NON polmonite	12	8.2
Infezione vie urinarie post-chir.	8	5.4
Peritonite post-chirurgica	4	2.7
Batteriemia primaria sconosciuta	3	2.0
Peritonite secondaria NON chir.	2	1.4
Infezione locale da catetere	1	0.7
Colecistite/colangite	1	0.7
Missing	0	

Infezioni multisito	N	%
No	99	67.3
Sì	48	32.7
Missing	0	

Infezioni in degenza	
Numero totale di episodi infettivi*	207
Numero totale di microrganismi isolati	270

Giorni per contrarre infezione	
Media	9.1
DS	8.3
Mediana	6.5
Q1–Q3	3.2–11
Missing	0

Incidenza di infezioni in degenza (1)	
<i>(Paz. infetti in degenza/1000 gg. pre-infezione)</i>	
Stima	22.7
CI (95%)	19.2–26.7

Incidenza di infezioni in degenza (2)	
<i>(Paz. infetti in degenza/paz. ricoverati per 7 gg.)</i>	
Stima	15.9%
CI (95%)	13.4–18.7

L'incidenza di infezioni in TI, completata dall'intervallo di confidenza al 95%, è calcolata con le formule seguenti:

$$\text{Incidenza infezioni in degenza} = \frac{\text{Numero di pazienti con infezione in degenza}}{(\text{Giornate di degenza pre - infezione})} \times 1000 \quad (1)$$

$$\text{Incidenza infezioni in degenza} = \frac{\text{Numero di pazienti con infezione in degenza}}{(\text{Giornate di degenza pre - infezione})/7} \times 100 \quad (2)$$

dove la variabile *Giornate di degenza pre-infezione* è pari alla somma, per tutti i pazienti ammessi in TI, delle giornate di degenza sino all'insorgenza dell'infezione o alla dimissione del paziente. E' quindi pari alla degenza totale se il paziente non sviluppa infezione mentre è pari alla differenza tra data di insorgenza dell'infezione e la data di ingresso in TI se il paziente è infetto. Il secondo tasso è una rielaborazione del primo e risponde alla domanda: 'Su 100 pazienti ricoverati per 7 giorni in TI, quanti sviluppano infezione in degenza?'

* Non sono considerati gli episodi multipli nella stessa sede.

Report nazionale (5 TI) - Anno 2017 [TI Polivalenti - Regione Campania]

Pazienti infetti in degenza

Episodi con microrganismi isolati	Pazienti infetti solo in degenza		Pazienti infetti sia all'amm. che in deg.	
	N	%	N	%
No	2	1.2	1	2.5
Sì	165	98.8	39	97.5
Numero totale di microrganismi isolati	221		49	
Missing	0		0	

Microorganismi responsabili isolati (MDR) ***	MDR			MDR		
	N	% su isolati, N=165	% su gruppo	N	% su isolati, N=39	% su gruppo
Batteri						
Gram +	56	33.9	62.5	10	25.6	30.0
Staphylococcus	46	27.9		6	15.4	
Staphylococcus Aureus (MRSA)	20	12.1	65.0	1	2.6	0.0
S. coagulasi negativo (meticillina resistente)	26	15.8	80.8	4	10.3	75.0
Streptococcus	0	0.0		2	5.1	
Pneumococcus (resistente alla penicillina)	0	0.0	0.0	1	2.6	0.0
Enterococcus	11	6.7		2	5.1	
E. faecalis (vancomicina resistente)	10	6.1	10.0	2	5.1	0.0
E. faecium (vancomicina resistente)	1	0.6	0.0	0	0.0	0.0
Clostridium difficile	0	0.0		0	0.0	
Gram -	130	78.8	67.7	29	74.4	72.4
Klebsiella (prod. ESBL)	47	28.5	68.1	11	28.2	90.9
Enterobacter (prod. ESBL)	5	3.0	20.0	0	0.0	0.0
Serratia (prod. ESBL)	2	1.2	50.0	0	0.0	0.0
Pseudomonas aer.	14	8.5		8	20.5	
MDR pseudomonas aer. sensibile a carbapenemi			14.3			12.5
MDR pseudomonas aer. resistente anche a carbapenemi			21.4			12.5
Escherichia coli (prod. ESBL)	22	13.3	36.4	3	7.7	66.7
Proteus (prod. ESBL)	10	6.1	50.0	1	2.6	0.0
Acinetobacter (resistente ai carbapenemi)	51	30.9	94.1	9	23.1	100.0
Stenotrophomonas			100.0	1	2.6	0.0
Haemophilus influenzae	0	0.0		0	0.0	
Legionella	0	0.0		0	0.0	
Citrobacter (prod. ESBL)	0	0.0	0.0	0	0.0	0.0
Neisseria meningitidis	0	0.0		0	0.0	
Funghi						
Candida	8	4.8		6	15.4	
Candida albicans (resistente agli azolici)	5	3.0	20.0	4	10.3	25.0
Candida non albicans (resistente agli azolici)	3	1.8	0.0	2	5.1	100.0
Aspergillus sp.	0	0.0		0	0.0	
Pneumocistis carinii	0	0.0		0	0.0	
Virus	0	0.0		0	0.0	
Altro						
Mycobatteri	0	0.0		0	0.0	
Mycobatteri (polmoniti atipiche)	0	0.0		0	0.0	
Altro	4	2.4		0	0.0	
Totale	112		67.9	25		64.1
Totale (escluso s. coagulasi negativo meticillina resistente)	97		58.8	22		56.4

*** Per informazioni su come leggere la tabella, si veda l'Appendice.

Report nazionale (5 TI) - Anno 2017 [TI Polivalenti - Regione Campania]

Pazienti infetti in degenza

Episodi con microrganismi isolati	Pazienti infetti solo in degenza		Pazienti infetti sia all'amm. che in deg.	
	N	%	N	%
No	2	1.2	1	2.5
Sì	165	98.8	39	97.5
Numero totale di microrganismi isolati	221		49	
Missing	0		0	

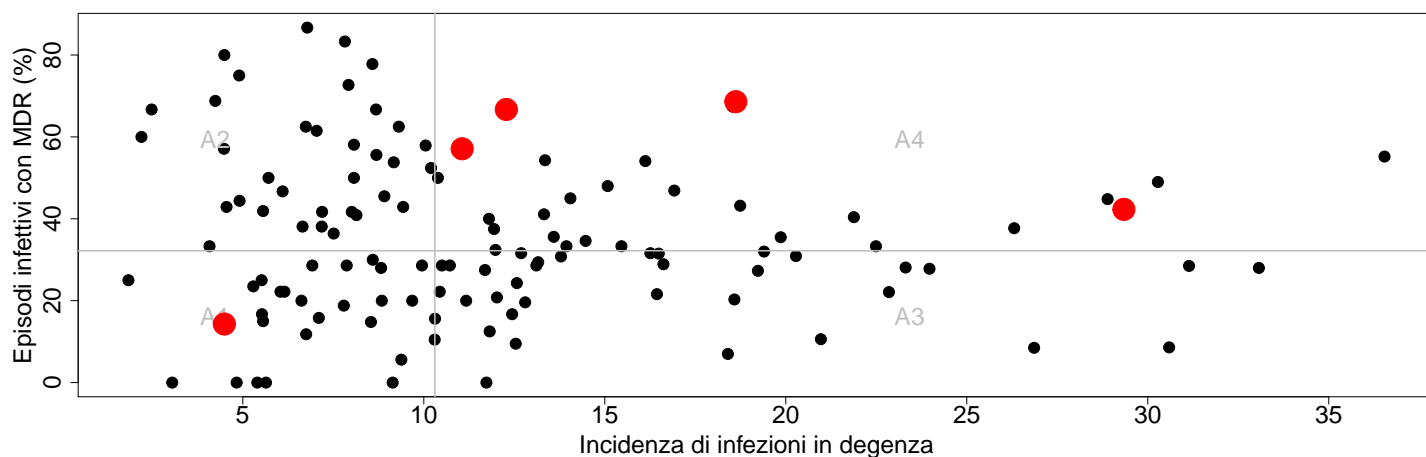
Microrganismi responsabili isolati (MDR) ***	N	% su gruppo	% su isolati, N=165	N	% su gruppo	% su isolati, N=39
Gram -						
Klebsiella	47		28.5	11		28.2
Klebsiella prod. ESBL	32	68.1*	19.4	10	90.9*	25.6
Klebsiella res. carb.	23	48.9*	13.9	10	90.9*	25.6
Klebsiella res. Colistina	9	39.1°	5.5	0	0.0°	0.0
Klebsiella res. Tigeciclina	8	34.8°	4.8	3	60.0°	7.7
Klebsiella res. Gentamicina	17	73.9°	10.3	5	50.0°	12.8
Klebsiella res. Col+Tig+Gent	4	17.4°	2.4	0	0.0°	0.0
Enterobacter	5		3.0	0		0.0
Enterobacter prod. ESBL	1	20.0*	0.6	0	0.0*	0.0
Enterobacter res. carb.	0	0.0*	0.0	0	0.0*	0.0
Enterobacter res. Colistina	0	0.0°	0.0	0	0.0°	0.0
Enterobacter res. Tigeciclina	0	0.0°	0.0	0	0.0°	0.0
Enterobacter res. Gentamicina	0	0.0°	0.0	0	0.0°	0.0
Enterobacter res. Col+Tig+Gent	0	0.0°	0.0	0	0.0°	0.0
Serratia	2		1.2	0		0.0
Serratia prod. ESBL	1	50.0*	0.6	0	0.0*	0.0
Serratia res. carb.	0	0.0*	0.0	0	0.0*	0.0
Serratia res. Colistina	0	0.0°	0.0	0	0.0°	0.0
Serratia res. Tigeciclina	0	0.0°	0.0	0	0.0°	0.0
Serratia res. Gentamicina	0	0.0°	0.0	0	0.0°	0.0
Serratia res. Col+Tig+Gent	0	0.0°	0.0	0	0.0°	0.0
Pseudomonas aer.	14		8.5	8		20.5
Pseudomonas aer. res. carb.	3	21.4*	1.8	1	12.5*	2.6
Pseudomonas res. Colistina	0	0.0°	0.0	0	0.0°	0.0
Escherichia Coli	22		13.3	3		7.7
Escherichia Coli prod. ESBL	8	36.4*	4.8	2	66.7*	5.1
Escherichia Coli res. carb.	0	0.0*	0.0	0	0.0*	0.0
Escherichia Coli res. Colistina	0	0.0°	0.0	0	0.0°	0.0
Escherichia Coli res. Tigeciclina	0	0.0°	0.0	0	0.0°	0.0
Escherichia Coli res. Gentamicina	0	0.0°	0.0	0	0.0°	0.0
Escherichia Coli res. Col+Tig+Gent	0	0.0°	0.0	0	0.0°	0.0
Proteus	10		6.1	1		2.6
Proteus prod. ESBL	5	50.0*	3.0	0	0.0*	0.0
Proteus res. carb.	1	10.0*	0.6	0	0.0*	0.0
Proteus res. Colistina	1	100.0°	0.6	0	0.0°	0.0
Proteus res. Tigeciclina	1	100.0°	0.6	0	0.0°	0.0
Proteus res. Gentamicina	0	0.0°	0.0	0	0.0°	0.0
Proteus res. Col+Tig+Gent	0	0.0°	0.0	0	0.0°	0.0
Citrobacter	0		0.0	0		0.0
Citrobacter prod. ESBL	0	0.0*	0.0	0	0.0*	0.0
Citrobacter res. carb.	0	0.0*	0.0	0	0.0*	0.0
Citrobacter res. Colistina	0	0.0°	0.0	0	0.0°	0.0
Citrobacter res. Tigeciclina	0	0.0°	0.0	0	0.0°	0.0
Citrobacter res. Gentamicina	0	0.0°	0.0	0	0.0°	0.0
Citrobacter res. Col+Tig+Gent	0	0.0°	0.0	0	0.0°	0.0
Acinetobacter	51		30.9	9		23.1
Acinetobacter res. carb.	48	94.1*	29.1	9	100.0*	23.1
Acinetobacter res. Colistina	2	4.2°	1.2	0	0.0°	0.0
Acinetobacter res. Tigeciclina	3	6.4°	1.8	3	37.5°	7.7
Acinetobacter res. Col+Tig	1	2.1°	0.6	0	0.0°	0.0

* % calcolata sul numero di microrganismi dello stesso tipo.

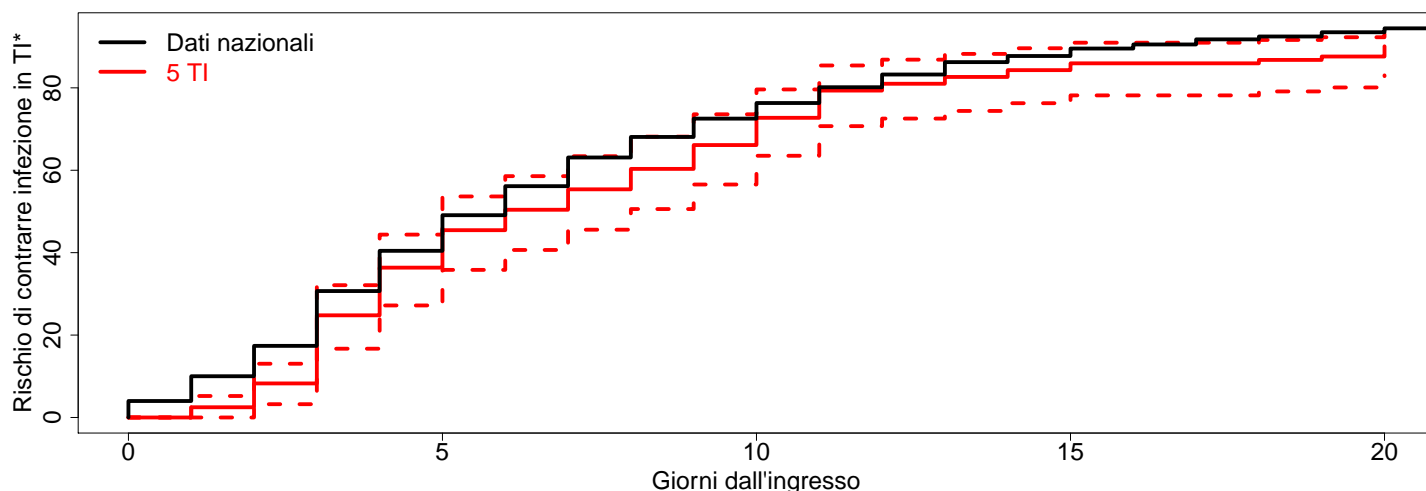
°% calcolata sul numero di microrganismi resistenti ai carbapenemi dello stesso tipo. La % è calcolata sui soli microrganismi di cui è stata testata la resistenza.

*** Per informazioni su come leggere la tabella, si veda l'Appendice.

Pazienti infetti in degenza



Il grafico sovrastante incrocia le variabili *Incidenza di infezioni in degenza* e *Percentuale di infezioni multiresistenti* (ad esclusione del germe *S. Coagulasi negativo meticillina resistente*). La nuvola nera di punti racchiude i dati delle TI nazionali. 2 linee grigie intersecano il grafico in corrispondenza dei valori mediani nazionali e delineano 4 aree. L'area **A1** identifica i centri che sembrano praticare un'efficace prevenzione delle infezioni e una buona gestione dell'antibiotico terapia. Per contro a cadere nell'area **A4** sono i centri che, osservando un'elevata incidenza di infezioni in degenza ed un'alta percentuale di multiresistenze, paiono non riuscire a controllare efficacemente i fenomeni. E' bene sottolineare che ad influire notevolmente su tali statistiche sono i case-mix delle TI. E' pertanto importante valutare con estrema cautela tale grafico e quella appena fornita è solo una delle tante possibili chiavi di lettura.



Il grafico sovrastante mostra la curva di rischio di contrarre una infezione in TI all'aumentare dei giorni trascorsi in reparto. Come è logico, il rischio aumenta all'aumentare della degenza del paziente. Per esempio, la probabilità di aver contratto un'infezione in TI è pari al 76% alla decima giornata di degenza. Tale probabilità sfiora il 94% se il paziente rimane ricoverato per almeno 20 giorni (dati nazionali). Entrambi i grafici sono 'troncati' alla ventesima giornata di degenza poichè le stime successive, basate sui pochi pazienti con degenza superiore a 20 giorni, sarebbero risultate instabili. Le linee tratteggiate delineano l'intervallo di confidenza al 95% delle stime.

* Pazienti non infetti all'ammissione (N=798).

Report nazionale (5 TI) - Anno 2017 [TI Polivalenti - Regione Campania]

Pazienti infetti in degenza

Pazienti con POLMONITE in degenza (N): 98

Trauma	N	%
No	75	76.5
Sì	23	23.5
Missing	0	

Stato chirurgico	N	%
Medico	74	75.5
Chirurgico d'elezione	2	2.0
Chirurgico d'urgenza	22	22.4
Missing	0	

Batteriemica	N	%
No	80	81.6
Sì	18	18.4
Missing	0	

Infezioni multisito	N	%
No	55	56.1
Sì	43	43.9
Missing	0	

Nuovi episodi oltre il primo	N	%
No	77	78.6
Sì	21	21.4
Missing	0	

Polmonite associata a ventilazione (VAP) °	N	%
No	3	3.1
Sì	95	96.9
Missing	0	

° VAP: polmonite associata a ventilazione invasiva (polmonite con esordio successivo al 2° giorno di ventilazione o sviluppata entro i due giorni dal termine della ventilazione).

Pazienti con VAP in degenza (N): 95

VAP precoce	N	%
No	53	55.8
Sì	42	44.2
Missing	0	

Diagnosi	N	%
Possibile	58	61.1
Probabile - certa	37	38.9
Missing	0	

Criteri diagnostici microbiologici

	N	%
Probabile - certa: Sierologia/tecniche di biologia molecolare/antigeni urinari (legionella, ecc)	0	0.0
Probabile - certa: Campione distale non protetto (bal non broncoscopico) quantitativo	0	0.0
Possibile: Campione distale non protetto (bal non broncoscopico) qualitativo	0	0.0
Possibile: Campione distale protetto qualitativo (bal, psb)	0	0.0
Probabile - certa: Campione distale protetto quantitativo (bal, psb)	0	0.0
Probabile - certa: Aspirato tracheale quantitativo ≥ 10 alla 5a cfu/ml	32	33.7
Probabile - certa: Aspirato tracheale qualitativo + emocoltura e/o liquido pleurico concordati	5	5.3
Possibile: Aspirato tracheale qualitativo	57	60.0
Possibile: Agente eziologico NON ricercato o NON isolato	1	1.1
Missing	0	

Fattori di rischio (N=970) NULL

Ventilazione invasiva	N	%
No	106	11.0
Sì	862	89.0
Iniziata il primo giorno	845	87.1
Missing	2	

Durata (giorni)

Media (DS)	8.4 (12.5)
Mediana (Q1-Q3)	3 (1-10)
Missing	1

Durata/degenza in TI (%)

Media (DS)	81.1 (26.4)
Mediana (Q1-Q3)	100 (65.2-100)
Missing	1

Giorni di VM pre-VAP

	N	95
Media (DS)	9.9	(8.3)
Mediana (Q1-Q3)	7	(4-11)
Missing	0	

Incidenza di VAP (3)

(Paz. con VAP/1000 gg. di VM pre-VAP)

Stima	17.4
CI (95%)	14.1-21.2

Incidenza di VAP (4)

(Paz. con VAP/paz. ventilati per 8 gg.)

Stima	13.9%
CI (95%)	11.2-17.0

Pazienti infetti in degenza

Pazienti con VAP in degenza (continua)

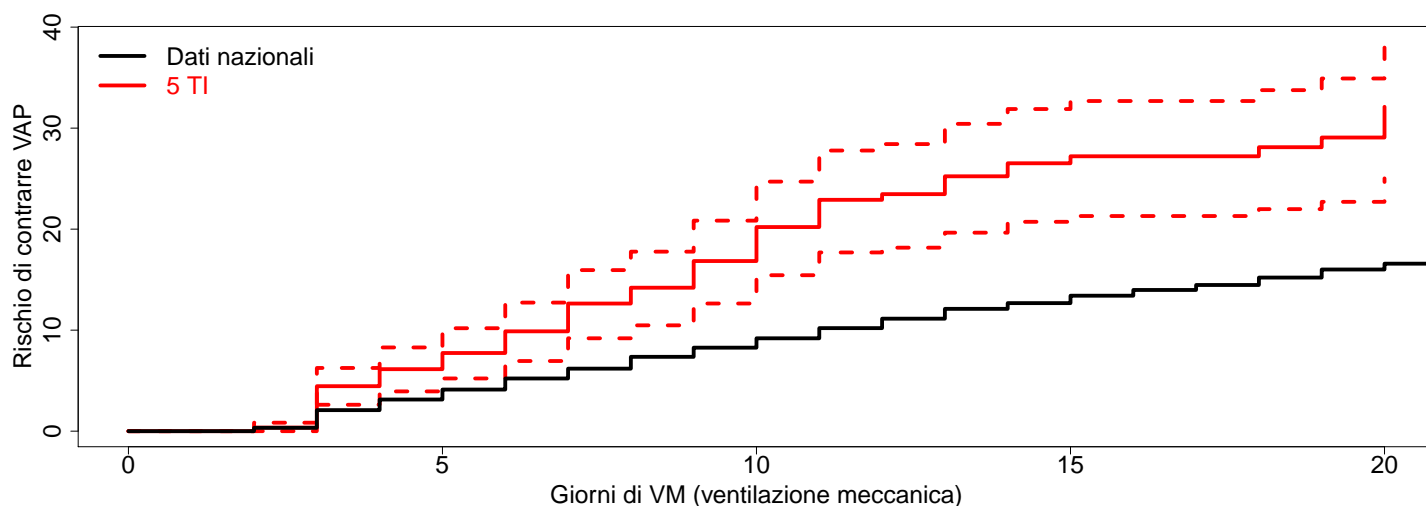
Di seguito le formule utilizzate per il calcolo dei due tassi di incidenza:

$$\text{Incidenza VAP in TI} = \frac{\text{Numero di pazienti con VAP in degenza}}{\text{Giornate di ventilazione meccanica pre - VAP}} \times 1000 \quad (3)$$

dove la variabile *Giornate di ventilazione meccanica pre-VAP* è pari alla somma delle giornate di ventilazione meccanica pre-VAP di tutti i pazienti ammessi in reparto. E' pari alla durata totale della ventilazione meccanica per i pazienti che non sviluppano VAP e alla differenza tra la data di insorgenza della VAP e la data di inizio della ventilazione meccanica per i pazienti infetti. Sono esclusi dal denominatore i giorni di ventilazione meccanica dei pazienti dimessi o deceduti entro 2 giorni dall'inizio della ventilazione.

$$\text{Incidenza VAP in TI} = \frac{\text{Numero di pazienti con VAP in degenza}}{(\text{Giornate di ventilazione meccanica pre - VAP})/8} \times 100 \quad (4)$$

Il secondo tasso è solo una rielaborazione del precedente, per permettere una lettura più semplice del dato. Risponde infatti alla domanda: 'Su 100 pazienti ventilati per 8 giorni in TI, quanti sviluppano VAP?'. Il cutoff di 8 giorni è stato stabilito per convenzione. I tassi sono corredati dagli intervalli di confidenza al 95%.



Mortalità in TI	N	%
Vivi	49	51.6
Deceduti	46	48.4
Missing	0	

Degenza in TI (giorni)		
Media (DS)	29.9	(18.4)
Mediana (Q1-Q3)	28	(16-38)
Missing	0	

Mortalità ospedaliera *	N	%
Vivi	44	47.8
Deceduti	48	52.2
Missing	1	

Degenza ospedaliera (giorni) *		
Media (DS)	38.3	(24.5)
Mediana (Q1-Q3)	36	(20.8-51.2)
Missing	1	

* Statistiche calcolate escludendo le riammissioni da reparto (N=93).

Report nazionale (5 TI) - Anno 2017 [TI Polivalenti - Regione Campania]
Pazienti infetti in degenza

VAP con microrganismi isolati	VAP		VAP probabili-certe		VAP (nuovi episodi)	
	N	%	N	%	N	%
No	1	1.1	0	0.0	2	9.5
Sì	94	98.9	37	100.0	19	90.5
Numero totale di microrganismi isolati	125		48		25	
Missing	0		0		0	

Microorganismi responsabili isolati (MDR) ***	MDR			MDR			MDR		
	N	% su isolati, N=94	% su gruppo	N	% su isolati, N=37	% su gruppo	N	% su isolati, N=19	% su gruppo
Batteri									
Gram +	23	24.5	10	12	32.4	43.5	1	3	15.8
Staphylococcus	21	22.3		10	27.0			1	5.3
Staphylococcus Aureus (MRSA)	14	14.9	8	6	16.2	57.1	1	1	5.3
S. coagulasi negativo (meticillina resistente)	7	7.4	2	4	10.8	28.6	0	0	0.0
Streptococcus	1	1.1		1	2.7		0	0	0.0
Pneumococcus (resistente alla penicillina)	1	1.1	0	1	2.7	0.0	0	0	0.0
Enterococcus	1	1.1		1	2.7			2	10.5
E. faecalis (vancomicina resistente)	1	1.1	0	1	2.7	0.0	0	2	10.5
E. faecium (vancomicina resistente)	0	0.0	0	0	0.0	0.0	0	0	0.0
Clostridium difficile	0	0.0		0	0.0			0	0.0
Gram -	81	86.2	54	29	78.4	66.7	12	17	89.5
Klebsiella (prod. ESBL)	28	29.8	17	13	35.1	60.7	7	1	5.3
Enterobacter (prod. ESBL)	3	3.2	1	2	5.4	33.3	1	1	5.3
Serratia (prod. ESBL)	1	1.1	0	1	2.7	0.0	0	0	0.0
Pseudomonas aer.	14	14.9		6	16.2			8	42.1
MDR pseudomonas aer. sensibile a carbapenemi			2			14.3	0	0	0.0
MDR pseudomonas aer. resistente anche a carbapenemi			4			28.6	0	4	50.0
Escherichia coli (prod. ESBL)	8	8.5	2	3	8.1	25.0	0	2	10.5
Proteus (prod. ESBL)	4	4.3	2	0	0.0	50.0	0	1	5.3
Acinetobacter (resistente ai carbapenemi)	35	37.2	34	5	13.5	97.1	5	7	36.8
Stenotrophomonas			1			100.0	0	0	0.0
Haemophilus influenzae	1	1.1		1	2.7			0	0.0
Legionella	0	0.0		0	0.0			0	0.0
Citrobacter (prod. ESBL)	0	0.0	0	0	0.0	0.0	0	0	0.0
Neisseria meningitidis	0	0.0		0	0.0			0	0.0
Funghi									
Candida	5	5.3		3	8.1			0	0.0
Candida albicans (resistente agli azolici)	3	3.2	0	2	5.4	0.0	0	0	0.0
Candida non albicans (resistente agli azolici)	2	2.1	0	1	2.7	0.0	0	0	0.0
Aspergillus sp.	0	0.0		0	0.0			0	0.0
Pneumocistis carinii	0	0.0		0	0.0			0	0.0
Virus	0	0.0		0	0.0			0	0.0
Altro									
Mycobatteri	0	0.0		0	0.0			0	0.0
Mycobatteri (polmoniti atipiche)	0	0.0		0	0.0			0	0.0
Altro	2	2.1		2	5.4			1	5.3
Totale			58			61.7	12		
Totale (escluso s. coagulasi negativo meticillina resistente)			57			60.6	12		
								13	68.4
								13	68.4

*** Per informazioni su come leggere la tabella, si veda l'Appendice.

Pazienti infetti in degenza

VAP con microrganismi isolati	VAP		VAP probabili-certe		VAP (nuovi episodi)	
	N	%	N	%	N	%
No	1	1.1	0	0.0	2	9.5
Si	94	98.9	37	100.0	19	90.5
Numero totale di microrganismi isolati	125		48		25	
Missing	0		0		0	

Microrganismi responsabili isolati (MDR) ***	N	% su gruppo	% su isolati, N=94	N	% su gruppo	% su isolati, N=37	N	% su gruppo	% su isolati, N=19
Gram -									
<i>Klebsiella</i>	28		29.8	13		35.1	1		5.3
Klebsiella prod. ESBL	17	60.7*	18.1	7	53.8*	18.9	1	100.0*	5.3
Klebsiella res. carb.	15	53.6*	16.0	7	53.8*	18.9	1	100.0*	5.3
Klebsiella res. Colistina	4	30.8°	4.3	1	20.0°	2.7	0	0.0°	0.0
Klebsiella res. Tigeciclina	4	33.3°	4.3	3	75.0°	8.1	0	0.0°	0.0
Klebsiella res. Gentamicina	11	73.3°	11.7	4	57.1°	10.8	0	0.0°	0.0
Klebsiella res. Col+Tig+Gent	2	14.3°	2.1	1	16.7°	2.7	0	0.0°	0.0
<i>Enterobacter</i>	3		3.2	2		5.4	1		5.3
Enterobacter prod. ESBL	1	33.3*	1.1	1	50.0*	2.7	0	0.0*	0.0
Enterobacter res. carb.	0	0.0*	0.0	0	0.0*	0.0	0	0.0*	0.0
Enterobacter res. Colistina	0	0.0°	0.0	0	0.0°	0.0	0	0.0°	0.0
Enterobacter res. Tigeciclina	0	0.0°	0.0	0	0.0°	0.0	0	0.0°	0.0
Enterobacter res. Gentamicina	0	0.0°	0.0	0	0.0°	0.0	0	0.0°	0.0
Enterobacter res. Col+Tig+Gent	0	0.0°	0.0	0	0.0°	0.0	0	0.0°	0.0
<i>Serratia</i>	1		1.1	1		2.7	0		0.0
Serratia prod. ESBL	0	0.0*	0.0	0	0.0*	0.0	0	0.0*	0.0
Serratia res. carb.	0	0.0*	0.0	0	0.0*	0.0	0	0.0*	0.0
Serratia res. Colistina	0	0.0°	0.0	0	0.0°	0.0	0	0.0°	0.0
Serratia res. Tigeciclina	0	0.0°	0.0	0	0.0°	0.0	0	0.0°	0.0
Serratia res. Gentamicina	0	0.0°	0.0	0	0.0°	0.0	0	0.0°	0.0
Serratia res. Col+Tig+Gent	0	0.0°	0.0	0	0.0°	0.0	0	0.0°	0.0
<i>Pseudomonas aer.</i>	14		14.9	6		16.2	8		42.1
Pseudomonas aer. res. carb.	4	28.6*	4.3	0	0.0*	0.0	4	50.0*	21.1
Pseudomonas res. Colistina	0	0.0°	0.0	0	0.0°	0.0	1	25.0°	5.3
<i>Escherichia Coli</i>	8		8.5	3		8.1	2		10.5
Escherichia Coli prod. ESBL	2	25.0*	2.1	0	0.0*	0.0	1	50.0*	5.3
Escherichia Coli res. carb.	0	0.0*	0.0	0	0.0*	0.0	1	50.0*	5.3
Escherichia Coli res. Colistina	0	0.0°	0.0	0	0.0°	0.0	0	0.0°	0.0
Escherichia Coli res. Tigeciclina	0	0.0°	0.0	0	0.0°	0.0	0	0.0°	0.0
Escherichia Coli res. Gentamicina	0	0.0°	0.0	0	0.0°	0.0	0	0.0°	0.0
Escherichia Coli res. Col+Tig+Gent	0	0.0°	0.0	0	0.0°	0.0	0	0.0°	0.0
<i>Proteus</i>	4		4.3	0		0.0	1		5.3
Proteus prod. ESBL	2	50.0*	2.1	0	0.0*	0.0	0	0.0*	0.0
Proteus res. carb.	0	0.0*	0.0	0	0.0*	0.0	0	0.0*	0.0
Proteus res. Colistina	0	0.0°	0.0	0	0.0°	0.0	0	0.0°	0.0
Proteus res. Tigeciclina	0	0.0°	0.0	0	0.0°	0.0	0	0.0°	0.0
Proteus res. Gentamicina	0	0.0°	0.0	0	0.0°	0.0	0	0.0°	0.0
Proteus res. Col+Tig+Gent	0	0.0°	0.0	0	0.0°	0.0	0	0.0°	0.0
<i>Citrobacter</i>	0		0.0	0		0.0	0		0.0
Citrobacter prod. ESBL	0	0.0*	0.0	0	0.0*	0.0	0	0.0*	0.0
Citrobacter res. carb.	0	0.0*	0.0	0	0.0*	0.0	0	0.0*	0.0
Citrobacter res. Colistina	0	0.0°	0.0	0	0.0°	0.0	0	0.0°	0.0
Citrobacter res. Tigeciclina	0	0.0°	0.0	0	0.0°	0.0	0	0.0°	0.0
Citrobacter res. Gentamicina	0	0.0°	0.0	0	0.0°	0.0	0	0.0°	0.0
Citrobacter res. Col+Tig+Gent	0	0.0°	0.0	0	0.0°	0.0	0	0.0°	0.0
<i>Acinetobacter</i>	35		37.2	5		13.5	7		36.8
Acinetobacter res. carb.	34	97.1*	36.2	5	100.0*	13.5	7	100.0*	36.8
Acinetobacter res. Colistina	2	5.9°	2.1	0	0.0°	0.0	1	14.3°	5.3
Acinetobacter res. Tigeciclina	4	12.1°	4.3	2	50.0°	5.4	4	57.1°	21.1
Acinetobacter res. Col+Tig	1	2.9°	1.1	0	0.0°	0.0	0	0.0°	0.0

* % calcolata sul numero di microrganismi dello stesso tipo.

°% calcolata sul numero di microrganismi resistenti ai carbapenemi dello stesso tipo. La % è calcolata sui soli microrganismi di cui è stata testata la resistenza.

*** Per informazioni su come leggere la tabella, si veda l'Appendice.

Report nazionale (5 TI) - Anno 2017 [TI Polivalenti - Regione Campania]

Pazienti infetti in degenza

Pazienti con BATTERIEMIA in degenza (N): 57

Trauma	N	%
No	44	77.2
Sì	13	22.8
Missing	0	

Stato chirurgico	N	%
Medico	43	75.4
Chirurgico d'elezione	1	1.8
Chirurgico d'urgenza	13	22.8
Missing	0	

Tipologia	N	%
Batteriemia primaria sconosciuta	3	5.3
Batteriemia da catetere (CR-BSI)	41	71.9
Batteriemia secondaria	21	36.8
Missing	0	

Nuovi episodi oltre il primo	N	%
No	41	93.2
Sì	3	6.8
Missing	0	

Pazienti con BATTERIEMIA (ORIGINE SCONOSCIUTA) in degenza (N): 3

Infezioni multisito	N	%
No	0	0.0
Sì	3	100.0
Missing	0	

Incidenza di batteriemia (origine sconosciuta)	N	%
<i>(Paz. infetti in degenza/paz. ricoverati per 7 gg.)</i>		
Stima		0.2%
CI (95%)		0.0–0.7

Mortalità in TI	N	%
Vivi	1	33.3
Deceduti	2	66.7
Missing	0	

Mortalità ospedaliera	N	%
Vivi	1	33.3
Deceduti	2	66.7
Missing	0	

Degenza in TI (giorni)	N	%
Media (DS)	33.0	(17.5)
Mediana (Q1–Q3)	34	(24.5–42)
Missing	0	

Degenza ospedaliera (giorni)	N	%
Media (DS)	33.0	(18.0)
Mediana (Q1–Q3)	33	(24–42)
Missing	0	

Pazienti con BATTERIEMIA da CATETERE in degenza (CR-BSI) (N): 41

Infezioni multisito	N	%
No	13	31.7
Sì	28	68.3
Missing	0	

Infezione locale da catetere (N=970)	N	%
No	969	100.0
Sì	0	0.0
Missing	1	

Fattori di rischio (N=970) NULL

CVC (Catetere Venoso Centrale)	N	%
No	252	26.0
Sì	716	74.0
Iniziata il primo giorno	665	68.6
Missing	2	

Durata (giorni)	N	%
Media (DS)	11.4	(13.7)
Mediana (Q1–Q3)	6	(2–16)
Missing	1	

Durata/degenza in TI (%)	N	%
Media (DS)	94.9	(12.2)
Mediana (Q1–Q3)	100	(97.5–100)
Missing	1	

Giorni di CVC pre-batteriemia	N	%
Media (DS)	9.2	(7.2)
Mediana (Q1–Q3)	7	(4–13)
Missing	0	

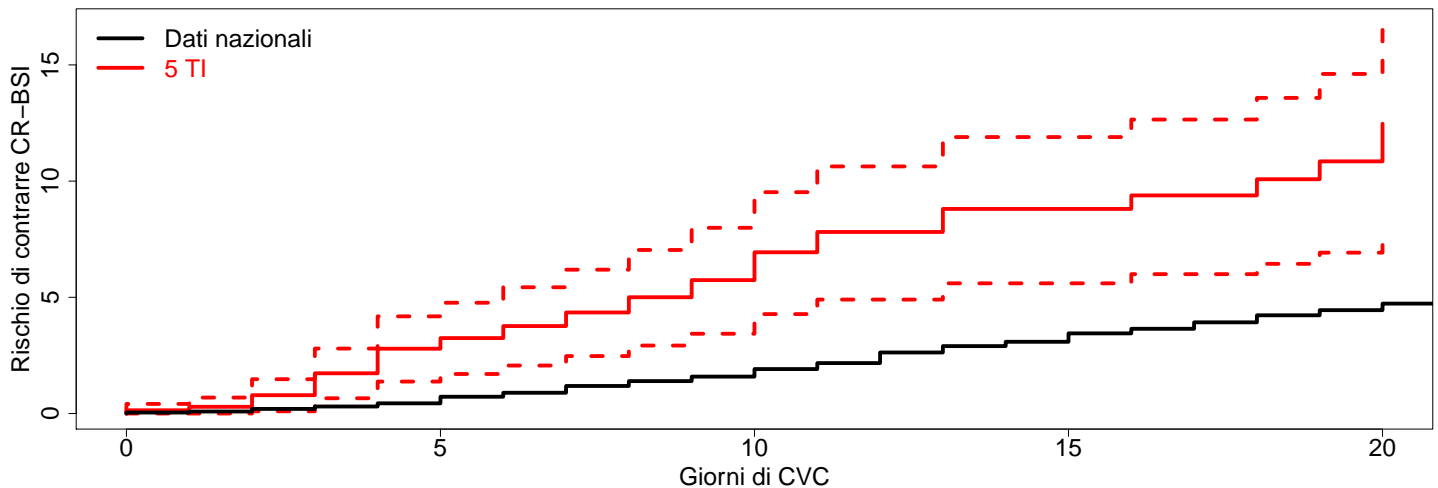
Incidenza di CR-BSI	N	%
<i>(Paz. con CR-BSI/1000 gg. di CVC pre-CR-BSI)</i>		
Stima		5.6
CI (95%)		4.0–7.6

Incidenza di CR-BSI	N	%
<i>(Paz. con CR-BSI/paz. con catetere per 12 gg.)</i>		
Stima		6.8%
CI (95%)		4.8–9.2

Report nazionale (5 TI) - Anno 2017 [TI Polivalenti - Regione Campania]

Pazienti infetti in degenza

Pazienti con BATTERIEMIA da CATETERE in degenza (continua)



Mortalità in TI	N	%
Vivi	23	56.1
Deceduti	18	43.9
Missing	0	

Degenza in TI (giorni)	
Media (DS)	33.0 (21.7)
Mediana (Q1–Q3)	32 (16–42)
Missing	0

Mortalità ospedaliera	N	%
Vivi	23	56.1
Deceduti	18	43.9
Missing	0	

Degenza ospedaliera (giorni)	
Media (DS)	38.3 (23.2)
Mediana (Q1–Q3)	36 (24–48)
Missing	0

Pazienti con BATTERIEMIA SECONDARIA in degenza (N): 21

Infezioni associate (top 10)	N	%
Polmonite	18	85.7
Infezione vie urinarie NON post-chir.	4	19.0
Peritonite secondaria NON chir.	1	4.8
Peritonite post-chirurgica	1	4.8
-	0	0.0
-	0	0.0
-	0	0.0
-	0	0.0
-	0	0.0
-	0	0.0
Missing	0	

Mortalità ospedaliera		N	%
Vivi	8	40.0	
Deceduti	12	60.0	
Missing	1		

Degenza in TI (giorni)	
Media (DS)	28.8 (17.5)
Mediana (Q1–Q3)	25 (16–38)
Missing	0

Mortalità in TI	N	%
Vivi	9	42.9
Deceduti	12	57.1
Missing	0	

Degenza ospedaliera (giorni)	
Media (DS)	40.3 (27.3)
Mediana (Q1–Q3)	36 (19.2–55)
Missing	1

Report nazionale (5 TI) - Anno 2017 [TI Polivalenti - Regione Campania]
Pazienti infetti in degenza

	Batteriemia primaria sconosciuta		Batteriemia da catetere (CR-BSI)		Batteriemia (nuovi episodi)	
	N	%	N	%	N	%
Batteriemie con microrganismi isolati	0	0.0	0	0.0	0	0.0
No	3	100.0	41	100.0	3	100.0
Si	3		58		2	
Numero totale di microrganismi isolati	0		0		0	
Missing						

Microorganismi responsabili isolati (MDR) ***	MDR			MDR			MDR		
	N	% su isolati, N=3	% su gruppo	N	% su isolati, N=41	% su gruppo	N	% su isolati, N=3	% su gruppo
Batteri									
Gram +									
Staphylococcus	1	33.3	100.0	27	65.9	81.5	1	33.3	0.0
Staphylococcus Aureus (MRSA)	1	33.3		25	61.0		1	33.3	
S. coagulasi negativo (meticillina resistente)	0	0.0	0.0	4	9.8	75.0	0	0.0	0.0
Streptococcus	1	33.3	100.0	20	48.8	95.0	0	0.0	0.0
Pneumococcus (resistente alla penicillina)	0	0.0	0.0	0	0.0	0.0	0	0.0	0.0
Enterococcus	0	0.0		3	7.3		0	0.0	
E. faecalis (vancomicina resistente)	0	0.0	0.0	3	7.3	0.0	0	0.0	0.0
E. faecium (vancomicina resistente)	0	0.0	0.0	0	0.0	0.0	0	0.0	0.0
Clostridium difficile	0	0.0		0	0.0		0	0.0	
Gram -									
Klebsiella (prod. ESBL)	2	66.7	50.0	21	51.2	85.7	1	33.3	0.0
Enterobacter (prod. ESBL)	1	33.3	100.0	6	14.6	83.3	0	0.0	0.0
Serratia (prod. ESBL)	0	0.0	0.0	1	2.4	0.0	0	0.0	0.0
Pseudomonas aer.	1	33.3		1	2.4	100.0	0	0.0	0.0
MDR pseudomonas aer. sensibile a carbapenemi	0	0.0	0.0	0	0.0	0.0	0	0.0	0.0
MDR pseudomonas aer. resistente anche a carbapenemi	0	0.0	0.0	0	0.0	0.0	0	0.0	0.0
Escherichia coli (prod. ESBL)	0	0.0	0.0	5	12.2	60.0	0	0.0	0.0
Proteus (prod. ESBL)	0	0.0	0.0	3	7.3	33.3	0	0.0	0.0
Acinetobacter (resistente ai carbapenemi)	0	0.0	0.0	11	26.8	100.0	0	0.0	0.0
Stenotrophomonas	0	0.0	0.0	0	0.0	0.0	0	0.0	0.0
Haemophilus influenzae	0	0.0		0	0.0		0	0.0	
Legionella	0	0.0		0	0.0		0	0.0	
Citrobacter (prod. ESBL)	0	0.0	0.0	0	0.0	0.0	0	0.0	0.0
Neisseria meningitidis	0	0.0		0	0.0		0	0.0	
Funghi									
Candida	0	0.0		2	4.9		0	0.0	
Candida albicans (resistente agli azolici)	0	0.0	0.0	2	4.9	50.0	0	0.0	0.0
Candida non albicans (resistente agli azolici)	0	0.0	0.0	0	0.0	0.0	0	0.0	0.0
Aspergillus sp.	0	0.0		0	0.0		0	0.0	
Pneumocistis carinii	0	0.0		0	0.0		0	0.0	
Virus									
Altro	0	0.0		0	0.0		0	0.0	
Mycobatteri	0	0.0		0	0.0		0	0.0	
Mycobatteri (polmoniti atipiche)	0	0.0		0	0.0		0	0.0	
Altro	0	0.0		1	2.4		0	0.0	
Totale									
Totale (escluso s. coagulasi negativo meticillina resistente)	2		66.7	35		85.4	0		0.0
	1		33.3	21		51.2	0		0.0

*** Per informazioni su come leggere la tabella, si veda l'Appendice.

Pazienti infetti in degenza

Batteriemi con microrganismi isolati	Batteriemia primaria sconosciuta		Batteriemia da catetere (CR-BSI)		Batteriemia (nuovi episodi)	
	N	%	N	%	N	%
No	0	0.0	0	0.0	0	0.0
Si	3	100.0	41	100.0	3	100.0
Numero totale di microrganismi isolati	3		58		2	
Missing	0		0		0	

Microrganismi responsabili isolati (MDR)	N	% su gruppo	% su isolati, N=3	N	% su gruppo	% su isolati, N=41	N	% su gruppo	% su isolati, N=3
Gram -									
Klebsiella	1		33.3	6		14.6	0		0.0
Klebsiella prod. ESBL	1	100.0*	33.3	5	83.3*	12.2	0	0.0*	0.0
Klebsiella res. carb.	1	100.0*	33.3	5	83.3*	12.2	0	0.0*	0.0
Klebsiella res. Colistina	0	0.0°	0.0	1	20.0°	2.4	0	0.0°	0.0
Klebsiella res. Tigeciclina	0	0.0°	0.0	2	40.0°	4.9	0	0.0°	0.0
Klebsiella res. Gentamicina	1	100.0°	33.3	4	80.0°	9.8	0	0.0°	0.0
Klebsiella res. Col+Tig+Gent	0	0.0°	0.0	0	0.0°	0.0	0	0.0°	0.0
Enterobacter	0		0.0	1		2.4	0		0.0
Enterobacter prod. ESBL	0	0.0*	0.0	0	0.0*	0.0	0	0.0*	0.0
Enterobacter res. carb.	0	0.0*	0.0	0	0.0*	0.0	0	0.0*	0.0
Enterobacter res. Colistina	0	0.0°	0.0	0	0.0°	0.0	0	0.0°	0.0
Enterobacter res. Tigeciclina	0	0.0°	0.0	0	0.0°	0.0	0	0.0°	0.0
Enterobacter res. Gentamicina	0	0.0°	0.0	0	0.0°	0.0	0	0.0°	0.0
Enterobacter res. Col+Tig+Gent	0	0.0°	0.0	0	0.0°	0.0	0	0.0°	0.0
Serratia	0		0.0	1		2.4	0		0.0
Serratia prod. ESBL	0	0.0*	0.0	1	100.0*	2.4	0	0.0*	0.0
Serratia res. carb.	0	0.0*	0.0	0	0.0*	0.0	0	0.0*	0.0
Serratia res. Colistina	0	0.0°	0.0	0	0.0°	0.0	0	0.0°	0.0
Serratia res. Tigeciclina	0	0.0°	0.0	0	0.0°	0.0	0	0.0°	0.0
Serratia res. Gentamicina	0	0.0°	0.0	0	0.0°	0.0	0	0.0°	0.0
Serratia res. Col+Tig+Gent	0	0.0°	0.0	0	0.0°	0.0	0	0.0°	0.0
Pseudomonas aer.	1		33.3	0		0.0	1		33.3
Pseudomonas aer. res. carb.	0	0.0*	0.0	0	0.0*	0.0	0	0.0*	0.0
Pseudomonas res. Colistina	0	0.0°	0.0	0	0.0°	0.0	0	0.0°	0.0
Escherichia Coli	0		0.0	5		12.2	0		0.0
Escherichia Coli prod. ESBL	0	0.0*	0.0	3	60.0*	7.3	0	0.0*	0.0
Escherichia Coli res. carb.	0	0.0*	0.0	0	0.0*	0.0	0	0.0*	0.0
Escherichia Coli res. Colistina	0	0.0°	0.0	0	0.0°	0.0	0	0.0°	0.0
Escherichia Coli res. Tigeciclina	0	0.0°	0.0	0	0.0°	0.0	0	0.0°	0.0
Escherichia Coli res. Gentamicina	0	0.0°	0.0	0	0.0°	0.0	0	0.0°	0.0
Escherichia Coli res. Col+Tig+Gent	0	0.0°	0.0	0	0.0°	0.0	0	0.0°	0.0
Proteus	0		0.0	3		7.3	0		0.0
Proteus prod. ESBL	0	0.0*	0.0	1	33.3*	2.4	0	0.0*	0.0
Proteus res. carb.	0	0.0*	0.0	0	0.0*	0.0	0	0.0*	0.0
Proteus res. Colistina	0	0.0°	0.0	0	0.0°	0.0	0	0.0°	0.0
Proteus res. Tigeciclina	0	0.0°	0.0	0	0.0°	0.0	0	0.0°	0.0
Proteus res. Gentamicina	0	0.0°	0.0	0	0.0°	0.0	0	0.0°	0.0
Proteus res. Col+Tig+Gent	0	0.0°	0.0	0	0.0°	0.0	0	0.0°	0.0
Citrobacter	0		0.0	0		0.0	0		0.0
Citrobacter prod. ESBL	0	0.0*	0.0	0	0.0*	0.0	0	0.0*	0.0
Citrobacter res. carb.	0	0.0*	0.0	0	0.0*	0.0	0	0.0*	0.0
Citrobacter res. Colistina	0	0.0°	0.0	0	0.0°	0.0	0	0.0°	0.0
Citrobacter res. Tigeciclina	0	0.0°	0.0	0	0.0°	0.0	0	0.0°	0.0
Citrobacter res. Gentamicina	0	0.0°	0.0	0	0.0°	0.0	0	0.0°	0.0
Citrobacter res. Col+Tig+Gent	0	0.0°	0.0	0	0.0°	0.0	0	0.0°	0.0
Acinetobacter	0		0.0	11		26.8	0		0.0
Acinetobacter res. carb.	0	0.0*	0.0	11	100.0*	26.8	0	0.0*	0.0
Acinetobacter res. Colistina	0	0.0°	0.0	0	0.0°	0.0	0	0.0°	0.0
Acinetobacter res. Tigeciclina	0	0.0°	0.0	1	9.1°	2.4	0	0.0°	0.0
Acinetobacter res. Col+Tig	0	0.0°	0.0	0	0.0°	0.0	0	0.0°	0.0

* % calcolata sul numero di microrganismi dello stesso tipo.

° % calcolata sul numero di microrganismi resistenti ai carbapenemi dello stesso tipo. La % è calcolata sui soli microrganismi di cui è stata testata la resistenza.

*** Per informazioni su come leggere la tabella, si veda l'Appendice.

Appendice

Di seguito viene data la chiave di lettura delle tabelle dei microrganismi del Report. A titolo esplicativo, viene fatto riferimento agli episodi di **polmonite all'ammissione**. Il discorso può essere però generalizzato agli altri episodi presi in considerazione nel Report, in particolare:

- polmoniti acquisite in ospedale o in altra TI (pagina 8 e 9);
- episodi infettivi in degenza dei pazienti infetti solo in degenza (pagina 12 e 13);
- episodi infettivi in degenza dei pazienti infetti sia all'ammissione che in degenza (pagina 12 e 13);
- VAP (pagina 17 e 18);
- VAP probabili-certe (pagina 17 e 18);
- VAP altri episodi (pagina 17 e 18);
- batteriemie primarie sconosciute (pagina 21 e 22);
- batteriemie da catetere (pagina 21 e 22);
- batteriemie nuovi episodi (pagina 21 e 22).

Tabella generale dei microrganismi (pagina 8, 12, 17 e 21)

Pazienti infetti all'ammissione		Polmoniti (TOTALI)	
Polmoniti con microrganismi isolati		N	%
No		1909	49.1
Si		1982	50.9
Numero totale di microrganismi isolati		2551	
	Missing	26	

Microrganismi responsabili isolati (MDR)	N	% su isolati, N=1982	MDR	
			N	% su gruppo
Batteri				
Gram -	1103	55.7	484	43.9
Klebsiella (prod. ESBL)	240	12.1	118	49.2
Enterobacter (prod. ESBL)	65	3.3	11	16.9
Serratia (prod. ESBL)	41	2.1	8	19.5
Pseudomonas aer.	305	15.4		
MDR pseudomonas aer. sensibile a carbapenemi			101	33.1
MDR pseudomonas aer. resistente anche a carbapenemi			79	25.9
Escherichia coli (prod. ESBL)	200	10.1	54	27.0
Proteus (prod. ESBL)	34	1.7	10	29.4
Acinetobacter (resistente ai carbapenemi)	143	7.2	110	76.9
Stenotrophomonas			36	100.0
Haemophilus influenzae	75	3.8		
Legionella	117	5.9		
Citrobacter (prod. ESBL)	14	0.7	3	21.4
Neisseria meningitidis	3	0.2		

- Tabella *Polmoniti con microrganismi isolati*

In questa tabella sono riportati il numero assoluto e relativo degli episodi di polmonite in cui sono stati isolati microrganismi. Nell'esempio, si sono osservati 1909 episodi di polmonite senza microrganismi isolati e 1982 episodi di polmonite con microrganismi isolati. In questi 1982 episodi, sono stati isolati in tutto 2551 microrganismi.

- Tabella *Microrganismi responsabili isolati (MDR)*

- prime due colonne (colonne 'N' e '% su isolati, N=1982'):

La prima colonna (**N**) rappresenta il numero assoluto di microrganismi osservati negli episodi selezionati. Nella figura, ad esempio, **240** sono le Klebsielle registrate nelle polmoniti all'ammissione; **200** i batteri Escherichia coli registrati negli stessi episodi. In totale sono riportati **1103** episodi con un batterio Gram negativo.

La seconda colonna (**% su isolati, N=1982**) rappresenta la percentuale ricoperta da N sul totale degli episodi (in questo caso le polmoniti) con microrganismi isolati. Il numero **1982** è quello presente nella tabella sovrastante *Polmoniti con microrganismi isolati* in corrispondenza della riga 'Sì'. Quindi, ad esempio, tra i 1982 episodi dove sono stati isolati microrganismi, nel **2.1%** dei casi (41 su 1982) è stata isolata una Serratia, mentre nel **15.4%** dei casi (305 su 1982) sono stati isolati Pseudomonas aer.

Sono lasciate vuote le caselle corrispondenti ai microrganismi multiresistenti (nell'esempio, MDR Pseudomonas aer. e Stenotrophomonas), le cui informazioni sono riportate nella terza e quarta colonna.

• **terza e quarta colonna (MDR, colonne 'N' e '% su gruppo'):**

Questa metà della tabella riguarda i microrganismi multiresistenti (come si evince dal sottotitolo *MDR*). In particolare, la tipologia di multiresistente considerata per il microrganismo è quella scritta tra parentesi tonde nell'elenco dei microrganismi. Ad esempio, si sono registrati **118** microrganismi Klebsiella produttrice di ESBL, che rappresentano il **49.2%** delle Klebsielle totali isolate nelle polmoniti (che si vedono nella prima colonna della prima metà della tabella: 240). I microrganismi Acinetobacter resistenti ai carbapenemi registrati sono stati **110** su un totale di 143 (ovvero, **76.9%** degli Acinetobacter totali).

Questa seconda metà della tabella è vuota per quei microrganismi accanto al cui nome non c'è il dettaglio della forma multiresistente (nell'esempio, Pseudomonas aer. non MDR, Haemophilus influenzae, Legionella e Neisseria meningitidis).

Tabella dettaglio Gram Negativi (pagina 9, 13, 18 e 22)

Microrganismi responsabili isolati (MDR)	N	% su gruppo	% su isolati, N=1982
Gram -			
<i>Klebsiella</i>	240		12.1
Klebsiella prod. ESBL	118	49.2*	6.0
Klebsiella res. carb.	93	38.8*	4.7
Klebsiella res. Colistina	20	21.7°	1.0
Klebsiella res. Tigeciclina	31	48.4°	1.6
Klebsiella res. Gentamicina	39	45.3°	2.0
Klebsiella res. Col+Tig+Gent	4	4.6°	0.2
<i>Enterobacter</i>	65		3.3
Enterobacter prod. ESBL	11	16.9*	0.6
Enterobacter res. carb.	3	4.7*	0.2
Enterobacter res. Colistina	0	0.0°	0.0
Enterobacter res. Tigeciclina	1	33.3°	0.1
Enterobacter res. Gentamicina	3	100.0°	0.2
Enterobacter res. Col+Tig+Gent	0	0.0°	0.0

- Tabella Microrganismi responsabili isolati (MDR)

Questa tabella presenta un dettaglio ulteriore rispetto alla tabella descritta precedentemente. Oltre al numero di microrganismi osservati negli episodi selezionati (nell'esempio si sono registrate 240 Klebsielle e 65 Enterobacter), vengono forniti ulteriori dettagli sulle resistenze ad antibiotici specifici. Nell'esempio, delle **240** Klebsielle, **118** sono produttrici di ESBL, che in percentuale corrispondono al **49.2%** (colonna '% su gruppo') delle Klebsielle registrate. Tra le Klebsielle produttrici di ESBL ce ne sono **93** resistenti ai carbapenemi, che corrispondono al **38.8%** (93/240) delle Klebsielle registrate.

Tra le 93 Klebsielle resistenti ai carbapenemi, **20** sono resistenti alla Colistina. La percentuale **21.7%** non è data da 20/93, perchè di alcune Klebsielle può risultare 'non testata' la resistenza all'antibiotico. Il 21.7% sono le Klebsielle resistenti alla Colistina tra quelle per cui la resistenza a tale antibiotico è stata testata. Analogamente, per gli altri antibiotici (Tigeciclina e Gentamicina).

La terza colonna (% **su isolati, N=1982**) rappresenta la percentuale ricoperta dal numero di microrganismi sul totale degli episodi con microrganismi isolati (che sono appunto 1982, come si evince dalla tabella *Polmoniti con microrganismi isolati* alla riga 'Sì'). Quindi, ad esempio, tra i 1982 episodi dove sono stati isolati microrganismi, nel **6%** (118/1982) dei casi è stata isolata una Klebsiella produttrice di ESBL; nell'**1.6%** (31/1982) dei casi è stata isolata una Klebsiella resistente alla Tigeciclina.