

GiViTI

Gruppo Italiano per la Valutazione degli Interventi In Terapia Intensiva

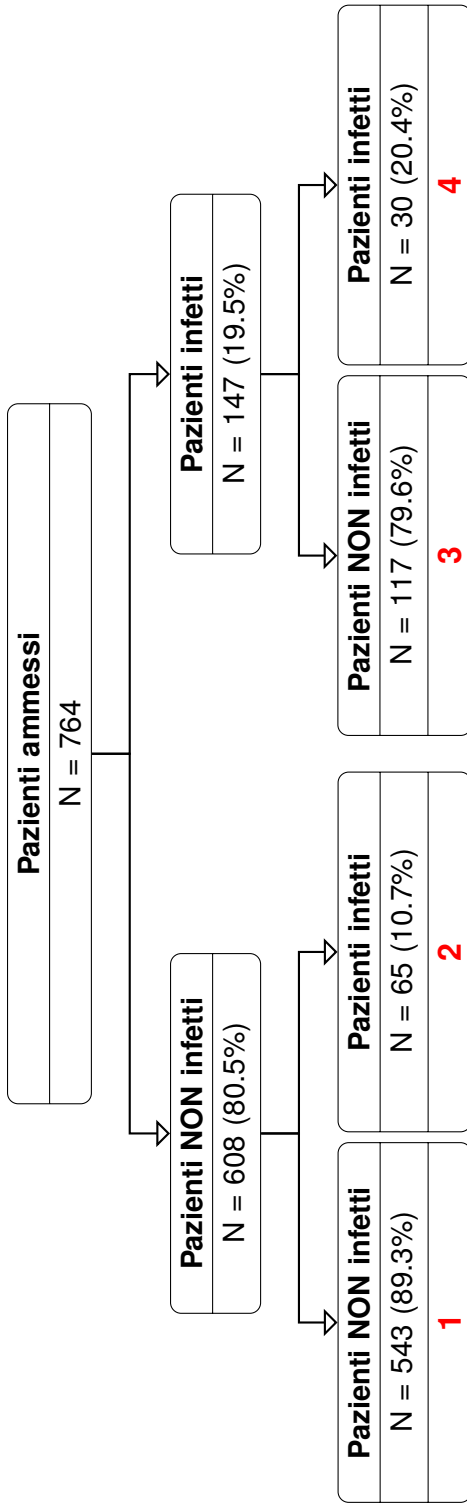
Rapporto
Progetto PROSAFE - Petalo INFEZIONI

Anno 2018

Popolazione complessiva (5 TI)

TI Polivalenti - Regione Campania

Report nazionale (5 TI) - Anno 2018 [TI Polivalenti - Regione Campania]
Flow-chart



AMMISSIONE:

DEGENZA:

	1	3	4	2	3+4	2+4
	Pazienti NON infetti N=543 (71.1%)	Pazienti infetti SOLO all'ammissione N=117 (15.3%)	Pazienti infetti all'ammissione e in degenza N=30 (3.9%)	Pazienti infetti SOLO in degenza N=65 (8.5%)	Pazienti infetti all'ammissione N=147 (19.2%)	Pazienti infetti in degenza N=95 (12.4%)
Degenza in TI (giorni) Mediana; Q1-Q3	2; 1-6	6; 2-11	28; 21-43	26; 18-45	8; 3-18	27; 19-45
Degenza ospedaliera (giorni) Mediana; Q1-Q3	9; 3-16	15; 8-27	40; 26-52	40; 22-56	20; 10-34	40; 22-56
Mortalità in TI N; % {CI 95%}	265; 48.9% {44.6-53.2}	56; 47.9% {38.5-57.3}	16; 53.3% {34.3-71.7}	27; 42.2% {29.9-55.2}	72; 49.0% {40.7-57.3}	43; 45.7% {35.4-56.3}
Mortalità ospedaliera N; % {CI 95%}	291; 54.6% {50.3-58.9}	60; 52.6% {43.1-62.1}	17; 56.7% {37.4-74.5}	33; 51.6% {38.7-64.2}	77; 53.5% {45.0-61.8}	50; 53.2% {42.6-63.6}
Gravità massima dell'infezione N; % († Mortalità in TI; ‡ Mortalità ospedaliera)		13; 11.5% († 38.5; ‡ 53.8)	1; 3.3% († 0.0; ‡ 0.0)	3; 4.8% († 0.0; ‡ 0.0)	14; 9.8% († 35.7; ‡ 50.0)	4; 4.3% († 0.0; ‡ 0.0)
INFEZIONE SENZA SEPSI		53; 46.9% († 37.7; ‡ 39.2)	18; 60.0% († 44.4; ‡ 50.0)	56; 88.9% († 43.6; ‡ 52.7)	71; 49.7% († 39.4; ‡ 42.0)	74; 79.6% († 43.8; ‡ 52.1)
SEPSI		47; 41.6% († 63.8; ‡ 67.4)	11; 36.7% († 72.7; ‡ 72.7)	4; 6.3% († 25.0; ‡ 50.0)	58; 40.6% († 65.5; ‡ 68.4)	15; 16.1% († 60.0; ‡ 66.7)
SHOCK SETTICO						

Sono considerate come aderenti le sole TI con almeno 4 mesi di compilazione valida.

Pazienti ammessi

Pazienti ammessi (N): 764

Sesso	N	%
Maschio	465	60.9
Femmina	299	39.1
Missing	0	

Eta (anni)	N	%
<17	8	1.0
17-45	103	13.5
46-65	240	31.4
66-75	192	25.1
>75	221	28.9
Missing	0	

Degenza pre TI (giorni)	N	%
Media	4.0	
DS	8.3	
Mediana	1	
Q1-Q3	0-4	
Missing	7	

Provenienza (Reparto)	N	%
Reparto medico	147	19.4
Reparto chirurgico	236	31.2
Pronto soccorso	348	46.0
Altra TI	25	3.3
Terapia subintensiva	0	0.0
Neonatologia	0	0.0
Missing	8	

Trauma	N	%
No	671	88.5
Sì	87	11.5
Missing	6	

Stato chirurgico	N	%
Medico	461	60.8
Chirurgico d'elezione	67	8.8
Chirurgico d'urgenza	230	30.3
Missing	6	

Motivo di ammissione	N	%
Monitoraggio/Svezzamento	102	13.5
Ricovero per presidi o trattamenti	0	0.0
Trattamento intensivo	649	85.6
Sedazione Palliativa	7	0.9
Accertamento morte/Prelievo d'organo	0	0.0
Missing	6	

Insufficienza neurologica	N	%
Nessuna	298	46.7
Coma cerebrale	141	22.1
Coma metabolico	58	9.1
Coma postanossico	135	21.2
Coma tossico	6	0.9
Missing o non valutabile	126	

GCS (prime 24 ore)	N	%
Media	8.8	
DS	4.7	
Mediana	7	
Q1-Q3	4.5-15	
Non valutabile	108	
Missing	9	

Insufficienza neurologica insorta	N	%
Nessuna	753	99.7
Coma cerebrale	0	0.0
Coma metabolico	1	0.1
Coma postanossico	1	0.1
Missing	9	

Mortalità in TI	N	%
Vivi	389	51.6
Deceduti	365	48.4
Missing	10	

Mortalità ospedaliera *	N	%
Vivi	340	45.8
Deceduti	402	54.2
Missing	13	

Degenza in TI (giorni)	N	%
Media	9.0	
DS	14.3	
Mediana	4	
Q1-Q3	1-10	
Missing	10	

Degenza ospedaliera (giorni) *	N	%
Media	18.2	
DS	22.6	
Mediana	11	
Q1-Q3	5-24	
Missing	14	

Pazienti infetti (N=212)

Gravità massima dell'infezione	N	%
INFEZIONE SENZA SEPSI	17	8.3
SEPSI	127	61.7
SHOCK SETTICO	62	30.1
Missing	6	

Mortalità per gravità dell'inf. (%)	In TI	In H
INFEZIONE SENZA SEPSI	29.4	41.2
SEPSI	41.3	46.8
SHOCK SETTICO	62.9	67.2

* Statistiche calcolate escludendo le riammissioni da reparto (N=755).

Report nazionale (5 TI) - Anno 2018 [TI Polivalenti - Regione Campania]

Pazienti NON infetti

Pazienti NON infetti (N): 543

Sesso	N	%
Maschio	325	59.9
Femmina	218	40.1
Missing	0	

Eta (anni)	N	%
<17	5	0.9
17-45	76	14.0
46-65	144	26.5
66-75	134	24.7
>75	184	33.9
Missing	0	

Degenza pre TI (giorni)	N	%
Media	3.9	
DS	8.3	
Mediana	1	
Q1-Q3	0-4	
Missing	0	

Provenienza (Reparto)	N	%
Reparto medico	99	18.3
Reparto chirurgico	174	32.1
Pronto soccorso	255	47.0
Altra TI	14	2.6
Terapia subintensiva	0	0.0
Neonatologia	0	0.0
Missing	1	

Trauma	N	%
No	481	88.6
Sì	62	11.4
Missing	0	

Stato chirurgico	N	%
Medico	339	62.4
Chirurgico d'elezione	64	11.8
Chirurgico d'urgenza	140	25.8
Missing	0	

Motivo di ammissione	N	%
Monitoraggio/Svezzamento	95	17.5
Ricovero per presidi o trattamenti	0	0.0
Trattamento intensivo	441	81.2
Sedazione Palliativa	7	1.3
Accertamento morte/Prelievo d'organo	0	0.0
Missing	0	

Insufficienza neurologica	N	%
Nessuna	211	46.0
Coma cerebrale	100	21.8
Coma metabolico	34	7.4
Coma postanossico	109	23.7
Coma tossico	5	1.1
Missing o non valutabile	84	

GCS (prime 24 ore)	N	%
Media	8.7	
DS	4.8	
Mediana	7	
Q1-Q3	4-15	
Non valutabile	77	
Missing	1	

Insufficienza neurologica insorta	N	%
Nessuna	543	100.0
Coma cerebrale	0	0.0
Coma metabolico	0	0.0
Coma postanossico	0	0.0
Missing	0	

Mortalità in TI	N	%
Vivi	277	51.1
Deceduti	265	48.9
Missing	1	

Mortalità ospedaliera *	N	%
Vivi	242	45.4
Deceduti	291	54.6
Missing	4	

Degenza in TI (giorni)	N	%
Media	4.8	
DS	6.9	
Mediana	2	
Q1-Q3	1-6	
Missing	1	

Degenza ospedaliera (giorni) *	N	%
Media	13.2	
DS	18.9	
Mediana	9	
Q1-Q3	3-16	
Missing	4	

* Statistiche calcolate escludendo le riammissioni da reparto (N=537).

Pazienti infetti all'ammissione

Pazienti infetti all'ammissione (N): 147

Provenienza (Reparto)	N	%
Reparto medico	43	29.5
Reparto chirurgico	52	35.6
Pronto soccorso	44	30.1
Altra TI	7	4.8
Terapia subintensiva	0	0.0
Neonatologia	0	0.0
Missing	1	

Trauma	N	%
No	143	97.3
Sì	4	2.7
Missing	0	

Stato chirurgico	N	%
Medico	84	57.1
Chirurgico d'elezione	2	1.4
Chirurgico d'urgenza	61	41.5
Missing	0	

Motivo di ammissione	N	%
Monitoraggio/Svezzamento	7	4.8
Ricovero per presidi o trattamenti	0	0.0
Trattamento intensivo	140	95.2
Sedazione Palliativa	0	0.0
Accertamento morte/Prelievo d'organo	0	0.0
Missing	0	

Infezioni all'ammissione (top 10)	N	%
Polmonite	57	38.8
Peritonite post-chirurgica	22	15.0
Peritonite secondaria NON chir.	20	13.6
Infezione vie urinarie NON post-chir.	8	5.4
Infezione cute/tessuti molli NON chir.	7	4.8
Colecistite/colangite	5	3.4
Inf. basse vie respiratorie NON polmonite	5	3.4
Batteriemia da catetere (CR-BSI)	4	2.7
F.U.O. febbre di origine sconosciuta	4	2.7
Infezione del S.N.C. NON post-chirurgica	3	2.0
Missing	0	

Infezioni multisito	N	%
No	135	91.8
Sì	12	8.2
Missing	0	

Gravità dell'infezione all'amm.	N	%
INFEZIONE SENZA SEPSI	20	14.0
SEPSI	74	51.7
SHOCK SETTICO	49	34.3
Missing	4	

Pazienti con PERITONITE all'ammissione (N): 46

Tipologia	N	%
Peritonite primaria	3	6.5
Peritonite secondaria NON chir.	20	43.5
Peritonite terziaria	1	2.2
Peritonite post-chirurgica	22	47.8
Missing	0	

Tipo di infezione	N	%
Extraospedaliera	22	47.8
Ospedaliera (non in TI)	23	50.0
Acquisita in altra Terapia Intensiva	1	2.2
Missing	0	

Batteriemia	N	%
No	44	95.7
Sì	2	4.3
Missing	0	

Infezioni multisito	N	%
No	43	93.5
Sì	3	6.5
Missing	0	

Gravità dell'infezione all'amm. °	N	%
INFEZIONE SENZA SEPSI	2	4.7
SEPSI	17	39.5
SHOCK SETTICO	24	55.8
Missing	0	

Mortalità in TI	N	%
Vivi	23	50.0
Deceduti	23	50.0
Missing	0	

Mortalità ospedaliera *	N	%
Vivi	21	46.7
Deceduti	24	53.3
Missing	0	

Degenza in TI (giorni)	
Media (DS)	7.9 (9.2)
Mediana (Q1-Q3)	5 (2-10)
Missing	0

Degenza ospedaliera (giorni) *	
Media (DS)	21.8 (20.4)
Mediana (Q1-Q3)	16 (6-31)
Missing	0

° Statistiche calcolate escludendo i pazienti con infezioni multiple (N=43).

* Statistiche calcolate escludendo le riammissioni da reparto (N=45).

Report nazionale (5 TI) - Anno 2018 [TI Polivalenti - Regione Campania]

Pazienti infetti all'ammissione

Pazienti con POLMONITE all'ammissione (N): 57

Trauma	N	%
No	56	98.2
Sì	1	1.8
Missing	0	

Stato chirurgico	N	%
Medico	53	93.0
Chirurgico d'elezione	1	1.8
Chirurgico d'urgenza	3	5.3
Missing	0	

Tipo di infezione	N	%
Extraospedaliera	41	71.9
Ospedaliera (non in TI)	14	24.6
Acquisita in altra Terapia Intensiva	2	3.5
Missing	0	

Batteriemica	N	%
No	51	89.5
Sì	6	10.5
Missing	0	

Infezioni multisito	N	%
No	50	87.7
Sì	7	12.3
Missing	0	

Gravità dell'infezione all'amm. °	N	%
INFEZIONE SENZA SEPSI	11	22.0
SEPSI	34	68.0
SHOCK SETTICO	5	10.0
Missing	0	

Mortalità in TI	N	%
Vivi	28	49.1
Deceduti	29	50.9
Missing	0	

Mortalità ospedaliera *	N	%
Vivi	25	44.6
Deceduti	31	55.4
Missing	0	

Degenza in TI (giorni)		
Media (DS)	15.7	(14.1)
Mediana (Q1-Q3)	12	(6-21)
Missing	0	

Degenza ospedaliera (giorni) *		
Media (DS)	26.2	(22.7)
Mediana (Q1-Q3)	20	(11.5-34)
Missing	0	

° Statistiche calcolate escludendo i pazienti con infezioni multiple (N=50).

* Statistiche calcolate escludendo le riammissioni da reparto (N=56).

Report nazionale (5 TI) - Anno 2018 [TI Polivalenti - Regione Campania]

Pazienti infetti all'ammissione

Infezioni con microrganismi isolati	Tutte le infezioni			Polmoniti (TOTALI)			Polmoniti (H/altra TI)		
	N	% su isolati, N=84	%	N	% su isolati, N=38	%	N	% su isolati, N=13	%
No	59	41.3	41.3	19	33.3	33.3	3	18.8	18.8
Sì	84	58.7	58.7	38	66.7	66.7	13	81.2	81.2
Numero totale di microrganismi isolati	107			43			16		
Missing	4			0			0		

Microorganismi responsabili isolati (MDR) ***	MDR			MDR			MDR		
	N	% su isolati, N=84	% su gruppo	N	% su isolati, N=38	% su gruppo	N	% su isolati, N=13	% su gruppo
Batteri									
Gram +									
Staphylococcus	27	32.1	37.0	8	21.1	37.5	1	7.7	0.0
Staphylococcus Aureus (MRSA)	8	9.5	83.3	5	13.2	66.7	1	7.7	0.0
S. coagulasi negativo (meticillina resistente)	6	7.1	100.0	3	7.9	50.0	0	0.0	0.0
Streptococcus	2	2.4	100.0	2	5.3	100.0	1	7.7	0.0
Pneumococcus (resistente alla penicillina)	6	7.1	16.7	3	7.9	0.0	0	0.0	0.0
Enterococcus	6	7.1	16.7	3	7.9	0.0	0	0.0	0.0
E. faecalis (vancomicina resistente)	14	16.7	11.1	0	0.0	0.0	0	0.0	0.0
E. faecium (vancomicina resistente)	9	10.7	20.0	0	0.0	0.0	0	0.0	0.0
Clostridium difficile	5	6.0	100.0	0	0.0	0.0	0	0.0	0.0
Gram -	0	0.0		0	0.0		0	0.0	
Klebsiella (prod. ESBL)	55	65.5	56.4	23	60.5	56.5	11	84.6	81.8
Enterobacter (prod. ESBL)	9	10.7	88.9	3	7.9	33.3	1	7.7	0.0
Serratia (prod. ESBL)	2	2.4	0.0	0	0.0	0.0	0	0.0	0.0
Pseudomonas aer.	1	1.2	100.0	0	0.0	0.0	0	0.0	0.0
MDR pseudomonas aer. sensibile a carbapenemi	9	10.7	22.2	5	13.2	40.0	3	23.1	33.3
MDR pseudomonas aer. resistente anche a carbapenemi	2	2.4	22.2	2	5.3	40.0	2	15.4	33.3
Escherichia coli (prod. ESBL)	13	15.5	38.5	2	5.3	0.0	1	7.7	0.0
Proteus (prod. ESBL)	5	6.0	0.0	3	7.9	33.3	1	7.7	100.0
Acinetobacter (resistente ai carbapenemi)	15	17.9	100.0	8	21.1	100.0	7	53.8	100.0
Stenotrophomonas	0	0.0	0.0	0	0.0	0.0	0	0.0	0.0
Haemophilus influenzae	0	0.0		0	0.0		0	0.0	
Legionella	3	3.6		4	10.5		0	0.0	
Citrobacter (prod. ESBL)	2	2.4	0.0	0	0.0	0.0	0	0.0	0.0
Neisseria meningitidis	1	1.2		1	2.6		1	7.7	
Funghi									
Candida	14	16.7		3	7.9		1	7.7	
Candida albicans (resistente agli azolici)	6	7.1	16.7	1	2.6	100.0	0	0.0	0.0
Candida non albicans (resistente agli azolici)	8	9.5	25.0	2	5.3	0.0	1	7.7	0.0
Aspergillus sp.	0	0.0		0	0.0		0	0.0	
Pneumocistis carinii	0	0.0		0	0.0		0	0.0	
Virus	4	4.8		5	13.2		0	0.0	
Altro									
Mycobatteri	0	0.0		0	0.0		0	0.0	
Mycobatteri (polmoniti atipiche)	0	0.0		0	0.0		0	0.0	
Altro	1	1.2		1	2.6		0	0.0	
Totale			46.4			42.1			69.2
Totale (escluso s. coagulasi negativo meticillina resistente)			45.2			42.1			69.2
	39			16			9		
	38			16			9		

*** Per informazioni su come leggere la tabella, si veda l'Appendice.

Report nazionale (5 TI) - Anno 2018 [TI Polivalenti - Regione Campania]

Pazienti infetti all'ammissione

Infezioni con microrganismi isolati	Tutte le infezioni		Polmoniti (TOTALI)		Polmoniti (H/altra TI)	
	N	%	N	%	N	%
No	59	41.3	19	33.3	3	18.8
Si	84	58.7	38	66.7	13	81.2
Numero totale di microrganismi isolati	107		43		16	
Missing	4		0		0	

Microrganismi responsabili isolati (MDR) ***	N	% su gruppo	% su isolati, N=84	N	% su gruppo	% su isolati, N=38	N	% su gruppo	% su isolati, N=13
Gram -									
<i>Klebsiella</i>	9		10.7	3		7.9	1		7.7
Klebsiella prod. ESBL	8	88.9*	9.5	1	33.3*	2.6	0	0.0*	0.0
Klebsiella res. carb.	8	88.9*	9.5	1	33.3*	2.6	0	0.0*	0.0
Klebsiella res. Colistina	0	0.0°	0.0	0	0.0°	0.0	0	0.0°	0.0
Klebsiella res. Tigeciclina	4	66.7°	4.8	0	0.0°	0.0	0	0.0°	0.0
Klebsiella res. Gentamicina	5	62.5°	6.0	1	100.0°	2.6	0	0.0°	0.0
Klebsiella res. Col+Tig+Gent	0	0.0°	0.0	0	0.0°	0.0	0	0.0°	0.0
<i>Enterobacter</i>	2		2.4	0		0.0	0		0.0
Enterobacter prod. ESBL	0	0.0*	0.0	0	0.0*	0.0	0	0.0*	0.0
Enterobacter res. carb.	0	0.0*	0.0	0	0.0*	0.0	0	0.0*	0.0
Enterobacter res. Colistina	0	0.0°	0.0	0	0.0°	0.0	0	0.0°	0.0
Enterobacter res. Tigeciclina	0	0.0°	0.0	0	0.0°	0.0	0	0.0°	0.0
Enterobacter res. Gentamicina	0	0.0°	0.0	0	0.0°	0.0	0	0.0°	0.0
Enterobacter res. Col+Tig+Gent	0	0.0°	0.0	0	0.0°	0.0	0	0.0°	0.0
<i>Serratia</i>	1		1.2	0		0.0	0		0.0
Serratia prod. ESBL	1	100.0*	1.2	0	0.0*	0.0	0	0.0*	0.0
Serratia res. carb.	1	100.0*	1.2	0	0.0*	0.0	0	0.0*	0.0
Serratia res. Colistina	1	100.0°	1.2	0	0.0°	0.0	0	0.0°	0.0
Serratia res. Tigeciclina	1	100.0°	1.2	0	0.0°	0.0	0	0.0°	0.0
Serratia res. Gentamicina	0	0.0°	0.0	0	0.0°	0.0	0	0.0°	0.0
Serratia res. Col+Tig+Gent	0	0.0°	0.0	0	0.0°	0.0	0	0.0°	0.0
<i>Pseudomonas aer.</i>	9		10.7	5		13.2	3		23.1
Pseudomonas aer. res. carb.	2	22.2*	2.4	2	40.0*	5.3	1	33.3*	7.7
Pseudomonas res. Colistina	0	0.0°	0.0	0	0.0°	0.0	0	0.0°	0.0
<i>Escherichia Coli</i>	13		15.5	2		5.3	1		7.7
Escherichia Coli prod. ESBL	5	38.5*	6.0	0	0.0*	0.0	0	0.0*	0.0
Escherichia Coli res. carb.	0	0.0*	0.0	0	0.0*	0.0	0	0.0*	0.0
Escherichia Coli res. Colistina	0	0.0°	0.0	0	0.0°	0.0	0	0.0°	0.0
Escherichia Coli res. Tigeciclina	0	0.0°	0.0	0	0.0°	0.0	0	0.0°	0.0
Escherichia Coli res. Gentamicina	0	0.0°	0.0	0	0.0°	0.0	0	0.0°	0.0
Escherichia Coli res. Col+Tig+Gent	0	0.0°	0.0	0	0.0°	0.0	0	0.0°	0.0
<i>Proteus</i>	5		6.0	3		7.9	1		7.7
Proteus prod. ESBL	0	0.0*	0.0	1	33.3*	2.6	1	100.0*	7.7
Proteus res. carb.	0	0.0*	0.0	0	0.0*	0.0	0	0.0*	0.0
Proteus res. Colistina	0	0.0°	0.0	0	0.0°	0.0	0	0.0°	0.0
Proteus res. Tigeciclina	0	0.0°	0.0	0	0.0°	0.0	0	0.0°	0.0
Proteus res. Gentamicina	0	0.0°	0.0	0	0.0°	0.0	0	0.0°	0.0
Proteus res. Col+Tig+Gent	0	0.0°	0.0	0	0.0°	0.0	0	0.0°	0.0
<i>Citrobacter</i>	2		2.4	0		0.0	0		0.0
Citrobacter prod. ESBL	0	0.0*	0.0	0	0.0*	0.0	0	0.0*	0.0
Citrobacter res. carb.	0	0.0*	0.0	0	0.0*	0.0	0	0.0*	0.0
Citrobacter res. Colistina	0	0.0°	0.0	0	0.0°	0.0	0	0.0°	0.0
Citrobacter res. Tigeciclina	0	0.0°	0.0	0	0.0°	0.0	0	0.0°	0.0
Citrobacter res. Gentamicina	0	0.0°	0.0	0	0.0°	0.0	0	0.0°	0.0
Citrobacter res. Col+Tig+Gent	0	0.0°	0.0	0	0.0°	0.0	0	0.0°	0.0
<i>Acinetobacter</i>	15		17.9	8		21.1	7		53.8
Acinetobacter res. carb.	15	100.0*	17.9	8	100.0*	21.1	7	100.0*	53.8
Acinetobacter res. Colistina	0	0.0°	0.0	0	0.0°	0.0	0	0.0°	0.0
Acinetobacter res. Tigeciclina	6	50.0°	7.1	2	40.0°	5.3	2	40.0°	15.4
Acinetobacter res. Col+Tig	0	0.0°	0.0	0	0.0°	0.0	0	0.0°	0.0

* % calcolata sul numero di microrganismi dello stesso tipo.

°% calcolata sul numero di microrganismi resistenti ai carbapenemi dello stesso tipo. La % è calcolata sui soli microrganismi di cui è stata testata la resistenza.

*** Per informazioni su come leggere la tabella, si veda l'Appendice.

Pazienti infetti in degenza

Pazienti infetti in degenza (N): 95

Sesso	N	%
Maschio	71	74.7
Femmina	24	25.3
Missing	0	

Eta (anni)	N	%
<17	2	2.1
17-45	17	17.9
46-65	45	47.4
66-75	16	16.8
>75	15	15.8
Missing	0	

Degenza pre TI (giorni)	N	%
Media	2.6	
DS	6.2	
Mediana	0	
Q1-Q3	0-1	
Missing	1	

Provenienza (Reparto)	N	%
Reparto medico	16	17.0
Reparto chirurgico	12	12.8
Pronto soccorso	59	62.8
Altra TI	7	7.4
Terapia subintensiva	0	0.0
Neonatologia	0	0.0
Missing	1	

Trauma	N	%
No	72	75.8
Sì	23	24.2
Missing	0	

Stato chirurgico	N	%
Medico	59	62.1
Chirurgico d'elezione	1	1.1
Chirurgico d'urgenza	35	36.8
Missing	0	

Motivo di ammissione	N	%
Monitoraggio/Svezzamento	0	0.0
Ricovero per presidi o trattamenti	0	0.0
Trattamento intensivo	95	100.0
Sedazione Palliativa	0	0.0
Accertamento morte/Prelievo d'organo	0	0.0
Missing	0	

Insufficienza neurologica	N	%
Nessuna	29	37.2
Coma cerebrale	34	43.6
Coma metabolico	4	5.1
Coma postanossico	11	14.1
Coma tossico	0	0.0
Missing o non valutabile	17	

GCS (prime 24 ore)	N	%
Media	8.0	
DS	4.2	
Mediana	6	
Q1-Q3	5-11.5	
Non valutabile	12	
Missing	0	

Insufficienza neurologica insorta	N	%
Nessuna	94	98.9
Coma cerebrale	0	0.0
Coma metabolico	0	0.0
Coma postanossico	1	1.1
Missing	0	

Mortalità in TI	N	%
Vivi	51	54.3
Deceduti	43	45.7
Missing	1	

Mortalità ospedaliera	N	%
Vivi	44	46.8
Deceduti	50	53.2
Missing	1	

Degenza in TI (giorni)	N	%
Media	34.4	
DS	23.4	
Mediana	27	
Q1-Q3	19-44.8	
Missing	1	

Degenza ospedaliera (giorni)	N	%
Media	43.5	
DS	27.7	
Mediana	40	
Q1-Q3	22.2-55.8	
Missing	1	

Pazienti infetti SOLO in degenza (N=65)

Gravità massima dell'infezione	N	%
INFEZIONE SENZA SEPSI	3	4.8
SEPSI	56	88.9
SHOCK SETTICO	4	6.3
Missing	2	

Mortalità per gravità dell'inf. (%)	In TI	In H
INFEZIONE SENZA SEPSI	0.0	0.0
SEPSI	43.6	52.7
SHOCK SETTICO	25.0	50.0

Report nazionale (5 TI) - Anno 2018 [TI Polivalenti - Regione Campania]**Pazienti infetti in degenza**

Infezioni in degenza (top 10)	N	%
Polmonite	69	72.6
Batteriemia da catetere (CR-BSI)	19	20.0
Infezione vie urinarie NON post-chir.	13	13.7
Inf. basse vie respiratorie NON polmonite	8	8.4
Batteriemia primaria sconosciuta	5	5.3
Infezione cute/tessuti molli post-chir.	2	2.1
Infezione vie urinarie post-chir.	2	2.1
Sepsi clinica	1	1.1
F.U.O. febbre di origine sconosciuta	1	1.1
Peritonite post-chirurgica	1	1.1
Missing	0	

Infezioni multisito	N	%
No	71	74.7
Sì	24	25.3
Missing	0	

Infezioni in degenza

Numero totale di episodi infettivi*	122
Numero totale di microrganismi isolati	151

Giorni per contrarre infezione

Media	11.8
DS	10.9
Mediana	9
Q1–Q3	5–15
Missing	0

Incidenza di infezioni in degenza (1)*(Paz. infetti in degenza/1000 gg. pre-infezione)*

Stima	20.1
CI (95%)	16.3–24.7

Incidenza di infezioni in degenza (2)*(Paz. infetti in degenza/paz. ricoverati per 7 gg.)*

Stima	14.1%
CI (95%)	11.4–17.3

L'incidenza di infezioni in TI, completata dall'intervallo di confidenza al 95%, è calcolata con le formule seguenti:

$$\text{Incidenza infezioni in degenza} = \frac{\text{Numero di pazienti con infezione in degenza}}{(\text{Giornate di degenza pre - infezione})} \times 1000 \quad (1)$$

$$\text{Incidenza infezioni in degenza} = \frac{\text{Numero di pazienti con infezione in degenza}}{(\text{Giornate di degenza pre - infezione})/7} \times 100 \quad (2)$$

dove la variabile *Giornate di degenza pre-infezione* è pari alla somma, per tutti i pazienti ammessi in TI, delle giornate di degenza sino all'insorgenza dell'infezione o alla dimissione del paziente. E' quindi pari alla degenza totale se il paziente non sviluppa infezione mentre è pari alla differenza tra data di insorgenza dell'infezione e la data di ingresso in TI se il paziente è infetto. Il secondo tasso è una rielaborazione del primo e risponde alla domanda: 'Su 100 pazienti ricoverati per 7 giorni in TI, quanti sviluppano infezione in degenza?'.

* Non sono considerati gli episodi multipli nella stessa sede.

Report nazionale (5 TI) - Anno 2018 [TI Polivalenti - Regione Campania]

Pazienti infetti in degenza

Episodi con microrganismi isolati	Pazienti infetti solo in degenza		Pazienti infetti sia all'am. che in deg.	
	N	%	N	%
No	1	1.2	2	5.1
Sì	82	98.8	37	94.9
Numero totale di microrganismi isolati	104		47	
Missing	0		0	

Microorganismi responsabili isolati (MDR) ***	MDR			MDR		
	N	% su isolati, N=82	% su gruppo	N	% su isolati, N=37	% su gruppo
Batteri						
Gram +	21	25.6	38.1	4	10.8	50.0
Staphylococcus	14	17.1		1	2.7	
Staphylococcus Aureus (MRSA)	6	7.3	0.0	0	0.0	0.0
S. coagulans negativo (meticillina resistente)	8	9.8	75.0	1	2.7	100.0
Streptococcus	2	2.4		0	0.0	
Pneumococcus (resistente alla penicillina)	2	2.4	50.0	0	0.0	0.0
Enterococcus	5	6.1		3	8.1	
E. faecalis (vancomicina resistente)	4	4.9	0.0	2	5.4	0.0
E. faecium (vancomicina resistente)	1	1.2	100.0	1	2.7	100.0
Clostridium difficile	0	0.0		0	0.0	
Gram -	65	79.3	70.8	27	73.0	74.1
Klebsiella (prod. ESBL)	18	22.0	55.6	7	18.9	100.0
Enterobacter (prod. ESBL)	3	3.7	0.0	0	0.0	0.0
Serratia (prod. ESBL)	1	1.2	0.0	1	2.7	100.0
Pseudomonas aer.	13	15.9		3	8.1	
MDR pseudomonas aer. sensibile a carbapenemi	5		38.5			0.0
MDR pseudomonas aer. resistente anche a carbapenemi	2		15.4			66.7
Escherichia coli (prod. ESBL)	5	6.1	40.0	4	10.8	25.0
Proteus (prod. ESBL)	4	4.9	25.0	4	10.8	0.0
Acinetobacter (resistente ai carbapenemi)	33	40.2	97.0	11	29.7	100.0
Stenotrophomonas	1		100.0	0		0.0
Haemophilus influenzae	0	0.0		0	0.0	
Legionella	0	0.0		0	0.0	
Citrobacter (prod. ESBL)	0	0.0	0.0	1	2.7	0.0
Neisseria meningitidis	0	0.0		0	0.0	
Funghi						
Candida	5	6.1		11	29.7	
Candida albicans (resistente agli azolici)	4	4.9	0.0	5	13.5	40.0
Candida non albicans (resistente agli azolici)	1	1.2	100.0	7	18.9	14.3
Aspergillus sp.	0	0.0		0	0.0	
Pneumocistis carinii	0	0.0		0	0.0	
Virus	0	0.0		0	0.0	
Altro						
Mycobatteri	0	0.0		0	0.0	
Mycobatteri (polmoniti atipiche)	0	0.0		0	0.0	
Altro	0	0.0		0	0.0	
Totale						
Totale (escluso s. coagulans negativo meticillina resistente)	53		64.6	21		56.8
	48		58.5	21		56.8

*** Per informazioni su come leggere la tabella, si veda l'Appendice.

Report nazionale (5 TI) - Anno 2018 [TI Polivalenti - Regione Campania]

Pazienti infetti in degenza

Episodi con microrganismi isolati	Pazienti infetti solo in degenza		Pazienti infetti sia all'amm. che in deg.	
	N	%	N	%
No	1	1.2	2	5.1
Sì	82	98.8	37	94.9
Numero totale di microrganismi isolati	104		47	
Missing	0		0	

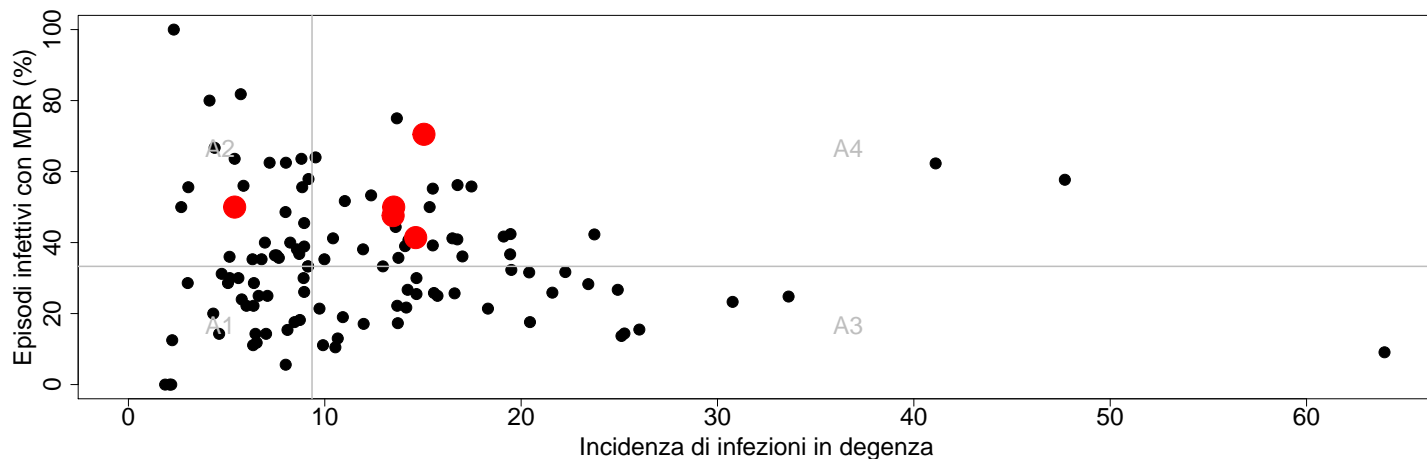
Microrganismi responsabili isolati (MDR) ***	N	% su gruppo	% su isolati, N=82	N	% su gruppo	% su isolati, N=37
Gram -						
<i>Klebsiella</i>	18		22.0	7		18.9
Klebsiella prod. ESBL	10	55.6*	12.2	7	100.0*	18.9
Klebsiella res. carb.	9	50.0*	11.0	7	100.0*	18.9
Klebsiella res. Colistina	1	14.3°	1.2	0	0.0°	0.0
Klebsiella res. Tigeciclina	5	55.6°	6.1	4	80.0°	10.8
Klebsiella res. Gentamicina	7	77.8°	8.5	4	57.1°	10.8
Klebsiella res. Col+Tig+Gent	1	14.3°	1.2	0	0.0°	0.0
<i>Enterobacter</i>	3		3.7	0		0.0
Enterobacter prod. ESBL	0	0.0*	0.0	0	0.0*	0.0
Enterobacter res. carb.	0	0.0*	0.0	0	0.0*	0.0
Enterobacter res. Colistina	0	0.0°	0.0	0	0.0°	0.0
Enterobacter res. Tigeciclina	0	0.0°	0.0	0	0.0°	0.0
Enterobacter res. Gentamicina	0	0.0°	0.0	0	0.0°	0.0
Enterobacter res. Col+Tig+Gent	0	0.0°	0.0	0	0.0°	0.0
<i>Serratia</i>	1		1.2	1		2.7
Serratia prod. ESBL	0	0.0*	0.0	1	100.0*	2.7
Serratia res. carb.	0	0.0*	0.0	1	100.0*	2.7
Serratia res. Colistina	0	0.0°	0.0	1	100.0°	2.7
Serratia res. Tigeciclina	0	0.0°	0.0	1	100.0°	2.7
Serratia res. Gentamicina	0	0.0°	0.0	0	0.0°	0.0
Serratia res. Col+Tig+Gent	0	0.0°	0.0	0	0.0°	0.0
<i>Pseudomonas aer.</i>	13		15.9	3		8.1
Pseudomonas aer. res. carb.	2	15.4*	2.4	2	66.7*	5.4
Pseudomonas res. Colistina	0	0.0°	0.0	0	0.0°	0.0
<i>Escherichia Coli</i>	5		6.1	4		10.8
Escherichia Coli prod. ESBL	2	40.0*	2.4	1	25.0*	2.7
Escherichia Coli res. carb.	0	0.0*	0.0	0	0.0*	0.0
Escherichia Coli res. Colistina	0	0.0°	0.0	0	0.0°	0.0
Escherichia Coli res. Tigeciclina	0	0.0°	0.0	0	0.0°	0.0
Escherichia Coli res. Gentamicina	0	0.0°	0.0	0	0.0°	0.0
Escherichia Coli res. Col+Tig+Gent	0	0.0°	0.0	0	0.0°	0.0
<i>Proteus</i>	4		4.9	4		10.8
Proteus prod. ESBL	1	25.0*	1.2	0	0.0*	0.0
Proteus res. carb.	0	0.0*	0.0	0	0.0*	0.0
Proteus res. Colistina	0	0.0°	0.0	0	0.0°	0.0
Proteus res. Tigeciclina	0	0.0°	0.0	0	0.0°	0.0
Proteus res. Gentamicina	0	0.0°	0.0	0	0.0°	0.0
Proteus res. Col+Tig+Gent	0	0.0°	0.0	0	0.0°	0.0
<i>Citrobacter</i>	0		0.0	1		2.7
Citrobacter prod. ESBL	0	0.0*	0.0	0	0.0*	0.0
Citrobacter res. carb.	0	0.0*	0.0	0	0.0*	0.0
Citrobacter res. Colistina	0	0.0°	0.0	0	0.0°	0.0
Citrobacter res. Tigeciclina	0	0.0°	0.0	0	0.0°	0.0
Citrobacter res. Gentamicina	0	0.0°	0.0	0	0.0°	0.0
Citrobacter res. Col+Tig+Gent	0	0.0°	0.0	0	0.0°	0.0
<i>Acinetobacter</i>	33		40.2	11		29.7
Acinetobacter res. carb.	32	97.0*	39.0	11	100.0*	29.7
Acinetobacter res. Colistina	3	10.3°	3.7	0	0.0°	0.0
Acinetobacter res. Tigeciclina	2	6.9°	2.4	4	44.4°	10.8
Acinetobacter res. Col+Tig	0	0.0°	0.0	0	0.0°	0.0

* % calcolata sul numero di microrganismi dello stesso tipo.

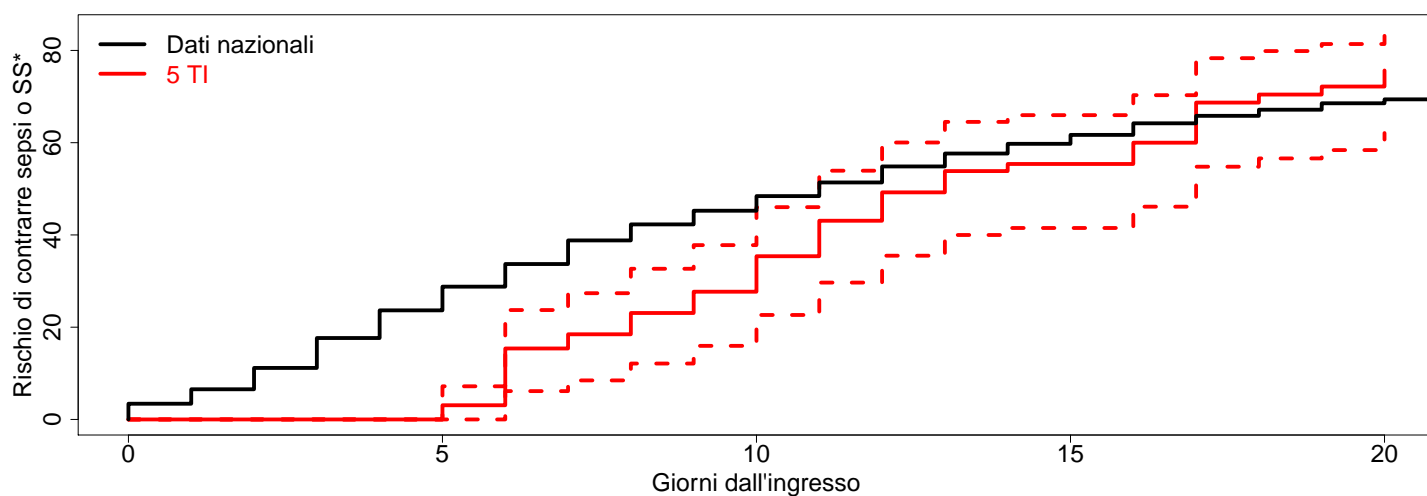
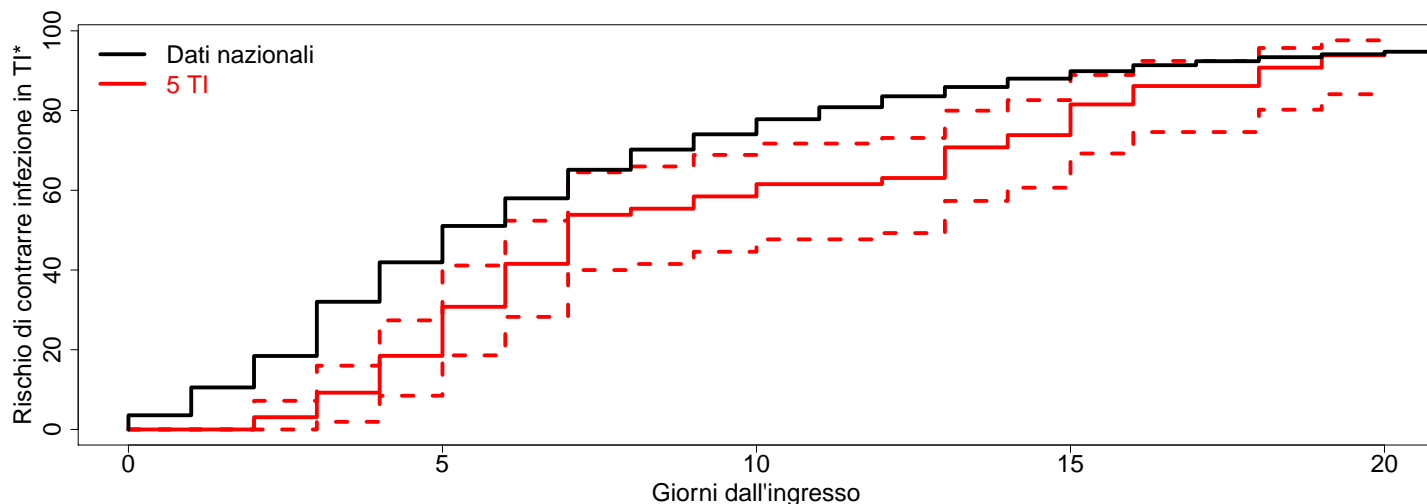
°% calcolata sul numero di microrganismi resistenti ai carbapenemi dello stesso tipo. La % è calcolata sui soli microrganismi di cui è stata testata la resistenza.

*** Per informazioni su come leggere la tabella, si veda l'Appendice.

Pazienti infetti in degenza



Il grafico sovrastante incrocia le variabili *Incidenza di infezioni in degenza* e *Percentuale di infezioni multiresistenti* (ad esclusione del germe *S. Coagulasi negativo meticillina resistente*). La nuvola nera di punti racchiude i dati delle TI nazionali. 2 linee grigie intersecano il grafico in corrispondenza dei valori mediani nazionali e delineano 4 aree. L'area **A1** identifica i centri che sembrano praticare un'efficace prevenzione delle infezioni e una buona gestione dell'antibiotico terapia. Per contro a cadere nell'area **A4** sono i centri che, osservando un'elevata incidenza di infezioni in degenza ed un'alta percentuale di multiresistenze, paiono non riuscire a controllare efficacemente i fenomeni. E' bene sottolineare che ad influire notevolmente su tali statistiche sono i case-mix delle TI. E' pertanto importante valutare con estrema cautela tale grafico e quella appena fornita è solo una delle tante possibili chiavi di lettura.



I due grafici sovrastanti mostrano le curve di rischio di contrarre infezione e sepsi/shock settico in TI all'aumentare dei giorni trascorsi in reparto. Come è logico, il rischio aumenta all'aumentare della degenza del paziente. Per esempio, la probabilità di aver contratto un'infezione in TI è pari al 78% alla decima giornata di degenza. Tale probabilità sfiora il 95% se il paziente rimane ricoverato per almeno 20 giorni (dati nazionali). Entrambi i grafici sono 'troncati' alla ventesima giornata di degenza poichè le stime successive, basate sui pochi pazienti con degenza superiore a 20 giorni, sarebbero risultate instabili. Le linee tratteggiate delineano l'intervallo di confidenza al 95% delle stime.

* Pazienti non infetti all'ammissione (N=608).

Report nazionale (5 TI) - Anno 2018 [TI Polivalenti - Regione Campania]

Pazienti infetti in degenza

Pazienti con POLMONITE in degenza (N): 69

Trauma	N	%
No	50	72.5
Sì	19	27.5
Missing	0	

Stato chirurgico	N	%
Medico	43	62.3
Chirurgico d'elezione	0	0.0
Chirurgico d'urgenza	26	37.7
Missing	0	

Batteriemica	N	%
No	57	82.6
Sì	12	17.4
Missing	0	

Infezioni multisito	N	%
No	51	73.9
Sì	18	26.1
Missing	0	

Nuovi episodi oltre il primo	N	%
No	54	78.3
Sì	15	21.7
Missing	0	

Polmonite associata a ventilazione (VAP) °	N	%
No	0	0.0
Sì	68	100.0
Missing	1	

° VAP: polmonite associata a ventilazione invasiva (polmonite con esordio successivo al 2° giorno di ventilazione o sviluppata entro i due giorni dal termine della ventilazione).

Pazienti con VAP in degenza (N): 68

VAP precoce	N	%
No	44	64.7
Sì	24	35.3
Missing	0	

Diagnosi	N	%
Possibile	42	61.8
Probabile - certa	26	38.2
Missing	0	

Criteri diagnostici microbiologici	N	%
Probabile - certa: Sierologia/tecniche di biologia molecolare/antigeni urinari (legionella, ecc)	0	0.0
Probabile - certa: Campione distale non protetto (bal non broncoscopico) quantitativo	0	0.0
Possibile: Campione distale non protetto (bal non broncoscopico) qualitativo	0	0.0
Possibile: Campione distale protetto qualitativo (bal, psb)	0	0.0
Probabile - certa: Campione distale protetto quantitativo (bal, psb)	1	1.5
Probabile - certa: Aspirato tracheale quantitativo ≥ 10 alla 5a cfu/ml	21	30.9
Probabile - certa: Aspirato tracheale qualitativo + emocoltura e/o liquido pleurico concordati	4	5.9
Possibile: Aspirato tracheale qualitativo	41	60.3
Possibile: Agente eziologico NON ricercato o NON isolato	1	1.5
Missing	0	

Fattori di rischio (N=764)

Ventilazione invasiva	N	%
No	100	13.2
Sì	658	86.8
Iniziata il primo giorno	644	84.3
Missing	6	

Durata (giorni)	N	%
Media (DS)	8.0	(12.6)
Mediana (Q1-Q3)	3	(1-9)
Missing	2	

Durata/degenza in TI (%)	N	%
Media (DS)	83.8	(25.7)
Mediana (Q1-Q3)	100	(70.8-100)
Missing	2	

Giorni di VM pre-VAP

	N	%
Media (DS)	11.0	(7.1)
Mediana (Q1-Q3)	10	(6-15)
Missing	0	

Incidenza di VAP (3)

(Paz. con VAP/1000 gg. di VM pre-VAP)

Stima	17.9
CI (95%)	13.9-22.6

Incidenza di VAP (4)

(Paz. con VAP/paz. ventilati per 8 gg.)

Stima	14.3%
CI (95%)	11.1-18.1

Pazienti infetti in degenza

Pazienti con VAP in degenza (continua)

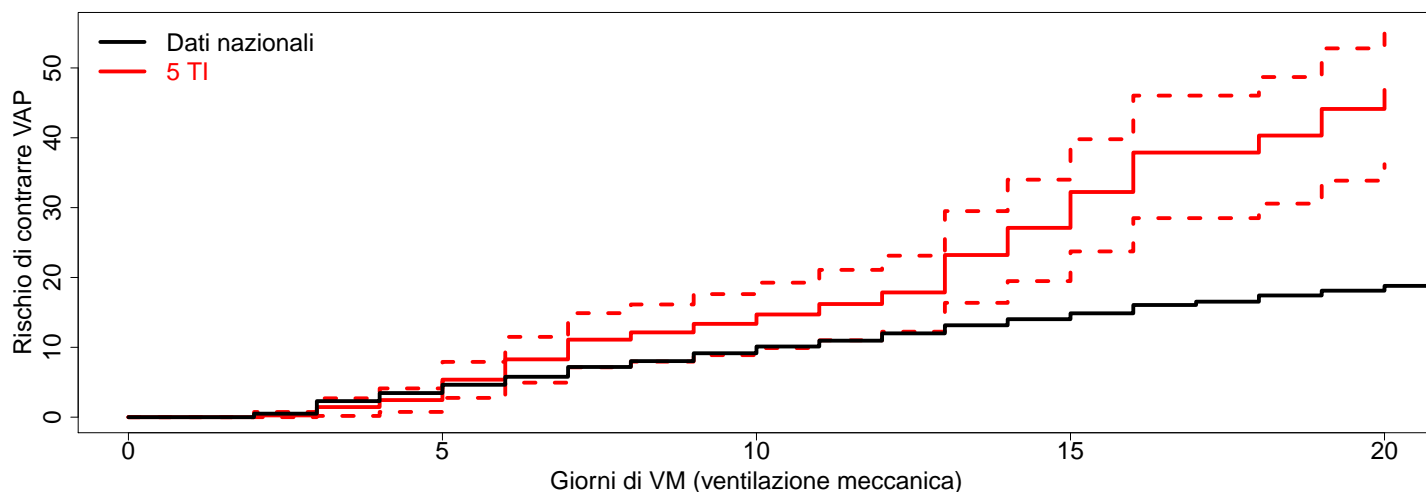
Di seguito le formule utilizzate per il calcolo dei due tassi di incidenza:

$$\text{Incidenza VAP in TI} = \frac{\text{Numero di pazienti con VAP in degenza}}{\text{Giornate di ventilazione meccanica pre - VAP}} \times 1000 \quad (3)$$

dove la variabile *Giornate di ventilazione meccanica pre-VAP* è pari alla somma delle giornate di ventilazione meccanica pre-VAP di tutti i pazienti ammessi in reparto. E' pari alla durata totale della ventilazione meccanica per i pazienti che non sviluppano VAP e alla differenza tra la data di insorgenza della VAP e la data di inizio della ventilazione meccanica per i pazienti infetti. Sono esclusi dal denominatore i giorni di ventilazione meccanica dei pazienti dimessi o deceduti entro 2 giorni dall'inizio della ventilazione.

$$\text{Incidenza VAP in TI} = \frac{\text{Numero di pazienti con VAP in degenza}}{(\text{Giornate di ventilazione meccanica pre - VAP})/8} \times 100 \quad (4)$$

Il secondo tasso è solo una rielaborazione del precedente, per permettere una lettura più semplice del dato. Risponde infatti alla domanda: 'Su 100 pazienti ventilati per 8 giorni in TI, quanti sviluppano VAP?'. Il cutoff di 8 giorni è stato stabilito per convenzione. I tassi sono corredati dagli intervalli di confidenza al 95%.



Mortalità in TI	N	%
Vivi	38	55.9
Deceduti	30	44.1
Missing	0	

Degenza in TI (giorni)	
Media (DS)	34.8 (21.1)
Mediana (Q1-Q3)	27 (19-46.2)
Missing	0

Mortalità ospedaliera	N	%
Vivi	32	47.1
Deceduti	36	52.9
Missing	0	

Degenza ospedaliera (giorni)	
Media (DS)	43.0 (27.4)
Mediana (Q1-Q3)	37 (22-56.2)
Missing	0

Report nazionale (5 TI) - Anno 2018 [TI Polivalenti - Regione Campania]
Pazienti infetti in degenza

VAP con microrganismi isolati	VAP		VAP probabili-certe		VAP (nuovi episodi)	
	N	%	N	%	N	%
No	1	1.5	0	0.0	3	21.4
Sì	67	98.5	26	100.0	11	78.6
Numero totale di microrganismi isolati	68		26		14	
Missing	0		0		0	

Microorganismi responsabili isolati (MDR) ***	MDR			MDR			MDR		
	N	% su isolati, N=67	% su gruppo	N	% su isolati, N=26	% su gruppo	N	% su isolati, N=11	% su gruppo
Batteri									
Gram +									
Staphylococcus	11	16.4	27.3	5	19.2	20.0	1	9.1	100.0
Staphylococcus Aureus (MRSA)	10	14.9		4	15.4		0	0.0	
S. coagulasi negativo (meticillina resistente)	6	9.0	0.0	3	11.5	0.0	0	0.0	0.0
Streptococcus	4	6.0	50.0	1	3.8	0.0	0	0.0	0.0
Streptococcus	0	0.0		0	0.0		0	0.0	
Pneumococcus (resistente alla penicillina)	0	0.0	0.0	0	0.0	0.0	0	0.0	0.0
Enterococcus	1	1.5		1	3.8		1	9.1	
E. faecalis (vancomicina resistente)	0	0.0	0.0	0	0.0	0.0	0	0.0	0.0
E. faecium (vancomicina resistente)	1	1.5	100.0	1	3.8	100.0	1	9.1	100.0
Clostridium difficile	0	0.0		0	0.0		0	0.0	
Gram -									
Klebsiella (prod. ESBL)	58	86.6	79.3	20	76.9	75.0	8	72.7	75.0
Enterobacter (prod. ESBL)	14	20.9	71.4	6	23.1	83.3	3	27.3	66.7
Serratia (prod. ESBL)	2	3.0	0.0	0	0.0	0.0	0	0.0	0.0
Pseudomonas aer.	1	1.5	100.0	1	3.8	100.0	0	0.0	0.0
MDR pseudomonas aer. sensibile a carbapenemi	10	14.9		2	7.7		2	18.2	
MDR pseudomonas aer. resistente anche a carbapenemi									
Escherichia coli (prod. ESBL)	4	6.0	50.0	1	3.8	0.0	1	9.1	50.0
Proteus (prod. ESBL)	3	4.5	33.3	2	7.7	0.0	2	18.2	0.0
Acinetobacter (resistente ai carbapenemi)	35	52.2	97.1	10	38.5	100.0	4	36.4	100.0
Stenotrophomonas									
Haemophilus influenzae	0	0.0	100.0	0	0.0	100.0	0	0.0	0.0
Legionella	0	0.0		0	0.0		0	0.0	
Citrobacter (prod. ESBL)	0	0.0	0.0	0	0.0	0.0	0	0.0	0.0
Neisseria meningitidis	0	0.0		0	0.0		0	0.0	
Funghi									
Candida	4	6.0		4	15.4		1	9.1	
Candida albicans (resistente agli azolici)	2	3.0	0.0	2	7.7	0.0	0	0.0	0.0
Candida non albicans (resistente agli azolici)	2	3.0	50.0	2	7.7	50.0	1	9.1	0.0
Aspergillus sp.	0	0.0		0	0.0		0	0.0	
Pneumocistis carinii	0	0.0		0	0.0		0	0.0	
Virus									
Altro	0	0.0		0	0.0		0	0.0	
Mycobatteri	0	0.0		0	0.0		0	0.0	
Mycobatteri (polmoniti atipiche)	0	0.0		0	0.0		0	0.0	
Altro	0	0.0		0	0.0		1	9.1	
Totale									
Totale (escluso s. coagulasi negativo meticillina resistente)									
	47	70.1		15	57.7		7		63.6
	46	68.7		15	57.7		7		63.6

*** Per informazioni su come leggere la tabella, si veda l'Appendice.

Pazienti infetti in degenza

VAP con microrganismi isolati	VAP		VAP probabili-certe		VAP (nuovi episodi)	
	N	%	N	%	N	%
No	1	1.5	0	0.0	3	21.4
Si	67	98.5	26	100.0	11	78.6
Numero totale di microrganismi isolati	85		32		15	
Missing	0		0		0	

Microrganismi responsabili isolati (MDR) ***	N	% su gruppo	% su isolati, N=67	N	% su gruppo	% su isolati, N=26	N	% su gruppo	% su isolati, N=11
Gram -									
<i>Klebsiella</i>	14		20.9	6		23.1	3		27.3
Klebsiella prod. ESBL	10	71.4*	14.9	5	83.3*	19.2	2	66.7*	18.2
Klebsiella res. carb.	9	64.3*	13.4	5	83.3*	19.2	2	66.7*	18.2
Klebsiella res. Colistina	0	0.0°	0.0	0	0.0°	0.0	0	0.0°	0.0
Klebsiella res. Tigeciclina	6	66.7°	9.0	4	80.0°	15.4	0	0.0°	0.0
Klebsiella res. Gentamicina	8	88.9°	11.9	4	80.0°	15.4	1	50.0°	9.1
Klebsiella res. Col+Tig+Gent	0	0.0°	0.0	0	0.0°	0.0	0	0.0°	0.0
<i>Enterobacter</i>	2		3.0	0		0.0	0		0.0
Enterobacter prod. ESBL	0	0.0*	0.0	0	0.0*	0.0	0	0.0*	0.0
Enterobacter res. carb.	0	0.0*	0.0	0	0.0*	0.0	0	0.0*	0.0
Enterobacter res. Colistina	0	0.0°	0.0	0	0.0°	0.0	0	0.0°	0.0
Enterobacter res. Tigeciclina	0	0.0°	0.0	0	0.0°	0.0	0	0.0°	0.0
Enterobacter res. Gentamicina	0	0.0°	0.0	0	0.0°	0.0	0	0.0°	0.0
Enterobacter res. Col+Tig+Gent	0	0.0°	0.0	0	0.0°	0.0	0	0.0°	0.0
<i>Serratia</i>	1		1.5	1		3.8	0		0.0
Serratia prod. ESBL	1	100.0*	1.5	1	100.0*	3.8	0	0.0*	0.0
Serratia res. carb.	1	100.0*	1.5	1	100.0*	3.8	0	0.0*	0.0
Serratia res. Colistina	1	100.0°	1.5	1	100.0°	3.8	0	0.0°	0.0
Serratia res. Tigeciclina	1	100.0°	1.5	1	100.0°	3.8	0	0.0°	0.0
Serratia res. Gentamicina	0	0.0°	0.0	0	0.0°	0.0	0	0.0°	0.0
Serratia res. Col+Tig+Gent	0	0.0°	0.0	0	0.0°	0.0	0	0.0°	0.0
<i>Pseudomonas aer.</i>	10		14.9	2		7.7	2		18.2
Pseudomonas aer. res. carb.	1	10.0*	1.5	0	0.0*	0.0	1	50.0*	9.1
Pseudomonas res. Colistina	0	0.0°	0.0	0	0.0°	0.0	0	0.0°	0.0
<i>Escherichia Coli</i>	4		6.0	1		3.8	1		9.1
Escherichia Coli prod. ESBL	2	50.0*	3.0	0	0.0*	0.0	0	0.0*	0.0
Escherichia Coli res. carb.	0	0.0*	0.0	0	0.0*	0.0	0	0.0*	0.0
Escherichia Coli res. Colistina	0	0.0°	0.0	0	0.0°	0.0	0	0.0°	0.0
Escherichia Coli res. Tigeciclina	0	0.0°	0.0	0	0.0°	0.0	0	0.0°	0.0
Escherichia Coli res. Gentamicina	0	0.0°	0.0	0	0.0°	0.0	0	0.0°	0.0
Escherichia Coli res. Col+Tig+Gent	0	0.0°	0.0	0	0.0°	0.0	0	0.0°	0.0
<i>Proteus</i>	3		4.5	2		7.7	2		18.2
Proteus prod. ESBL	1	33.3*	1.5	0	0.0*	0.0	1	50.0*	9.1
Proteus res. carb.	0	0.0*	0.0	0	0.0*	0.0	0	0.0*	0.0
Proteus res. Colistina	0	0.0°	0.0	0	0.0°	0.0	0	0.0°	0.0
Proteus res. Tigeciclina	0	0.0°	0.0	0	0.0°	0.0	0	0.0°	0.0
Proteus res. Gentamicina	0	0.0°	0.0	0	0.0°	0.0	0	0.0°	0.0
Proteus res. Col+Tig+Gent	0	0.0°	0.0	0	0.0°	0.0	0	0.0°	0.0
<i>Citrobacter</i>	0		0.0	0		0.0	0		0.0
Citrobacter prod. ESBL	0	0.0*	0.0	0	0.0*	0.0	0	0.0*	0.0
Citrobacter res. carb.	0	0.0*	0.0	0	0.0*	0.0	0	0.0*	0.0
Citrobacter res. Colistina	0	0.0°	0.0	0	0.0°	0.0	0	0.0°	0.0
Citrobacter res. Tigeciclina	0	0.0°	0.0	0	0.0°	0.0	0	0.0°	0.0
Citrobacter res. Gentamicina	0	0.0°	0.0	0	0.0°	0.0	0	0.0°	0.0
Citrobacter res. Col+Tig+Gent	0	0.0°	0.0	0	0.0°	0.0	0	0.0°	0.0
<i>Acinetobacter</i>	35		52.2	10		38.5	4		36.4
Acinetobacter res. carb.	34	97.1*	50.7	10	100.0*	38.5	4	100.0*	36.4
Acinetobacter res. Colistina	2	6.5°	3.0	0	0.0°	0.0	0	0.0°	0.0
Acinetobacter res. Tigeciclina	6	18.8°	9.0	6	66.7°	23.1	2	66.7°	18.2
Acinetobacter res. Col+Tig	0	0.0°	0.0	0	0.0°	0.0	0	0.0°	0.0

* % calcolata sul numero di microrganismi dello stesso tipo.

°% calcolata sul numero di microrganismi resistenti ai carbapenemi dello stesso tipo. La % è calcolata sui soli microrganismi di cui è stata testata la resistenza.

*** Per informazioni su come leggere la tabella, si veda l'Appendice.

Report nazionale (5 TI) - Anno 2018 [TI Polivalenti - Regione Campania]

Pazienti infetti in degenza

Pazienti con BATTERIEMIA in degenza (N): 32

Trauma	N	%
No	25	78.1
Sì	7	21.9
Missing	0	

Stato chirurgico	N	%
Medico	20	62.5
Chirurgico d'elezione	0	0.0
Chirurgico d'urgenza	12	37.5
Missing	0	

Tipologia	N	%
Batteriemia primaria sconosciuta	5	15.6
Batteriemia da catetere (CR-BSI)	19	59.4
Batteriemia secondaria	12	37.5
Missing	0	

Nuovi episodi oltre il primo	N	%
No	22	95.7
Sì	1	4.3
Missing	0	

Pazienti con BATTERIEMIA (ORIGINE SCONOSCIUTA) in degenza (N): 5

Infezioni multisito	N	%
No	2	40.0
Sì	3	60.0
Missing	0	

Incidenza di batteriemia (origine sconosciuta)	N	%
<i>(Paz. infetti in degenza/paz. ricoverati per 7 gg.)</i>		
Stima		0.5%
CI (95%)		0.2–1.2

Mortalità in TI	N	%
Vivi	4	80.0
Deceduti	1	20.0
Missing	0	

Mortalità ospedaliera	N	%
Vivi	4	80.0
Deceduti	1	20.0
Missing	0	

Degenza in TI (giorni)	N	%
Media (DS)	54.6	(43.3)
Mediana (Q1–Q3)	36	(24–91)
Missing	0	

Degenza ospedaliera (giorni)	N	%
Media (DS)	63.8	(42.8)
Mediana (Q1–Q3)	53	(40–92)
Missing	0	

Pazienti con BATTERIEMIA da CATETERE in degenza (CR-BSI) (N): 19

Infezioni multisito	N	%
No	7	36.8
Sì	12	63.2
Missing	0	

Infezione locale da catetere (N=764)	N	%
No	758	100.0
Sì	0	0.0
Missing	6	

Fattori di rischio (N=764)

CVC (Catetere Venoso Centrale)	N	%
No	141	18.6
Sì	617	81.4
Iniziata il primo giorno	606	79.3
Missing	6	

Durata (giorni)	N	%
Media (DS)	10.6	(15.3)
Mediana (Q1–Q3)	5	(2–12)
Missing	3	

Durata/degenza in TI (%)	N	%
Media (DS)	97.2	(9.3)
Mediana (Q1–Q3)	100	(100–100)
Missing	3	

Giorni di CVC pre-batteriemia

	N	%
Media (DS)	15.0	(13.0)
Mediana (Q1–Q3)	13	(7–20.5)
Missing	0	

Incidenza di CR-BSI

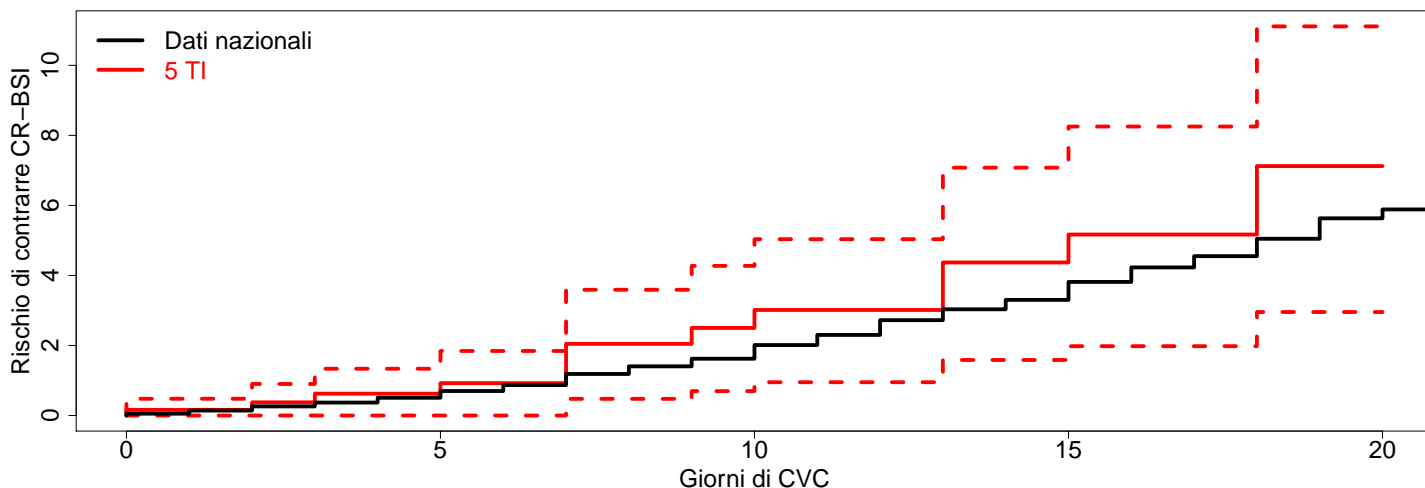
<i>(Paz. con CR-BSI/1000 gg. di CVC pre-CR-BSI)</i>		
Stima		3.2
CI (95%)		1.9–4.9

Incidenza di CR-BSI

<i>(Paz. con CR-BSI/paz. con catetere per 12 gg.)</i>		
Stima		3.8%
CI (95%)		2.3–5.9

Pazienti infetti in degenza

Pazienti con BATTERIEMIA da CATETERE in degenza (continua)



Mortalità in TI	N	%
Vivi	12	66.7
Deceduti	6	33.3
Missing	1	

Degenza in TI (giorni)		
Media (DS)	40.9	(14.9)
Mediana (Q1–Q3)	37.5	(30.8–47)
Missing	1	

Mortalità ospedaliera	N	%
Vivi	11	61.1
Deceduti	7	38.9
Missing	1	

Degenza ospedaliera (giorni)		
Media (DS)	50.9	(13.9)
Mediana (Q1–Q3)	48	(43.2–62.5)
Missing	1	

Pazienti con BATTERIEMIA SECONDARIA in degenza (N): 12

Infezioni associate (top 10)	N	%
Polmonite	12	100.0
Infezione vie urinarie NON post-chir.	2	16.7
-	0	0.0
-	0	0.0
-	0	0.0
-	0	0.0
-	0	0.0
-	0	0.0
-	0	0.0
-	0	0.0
Missing	0	

Mortalità ospedaliera		
Vivi	5	41.7
Deceduti	7	58.3
Missing	0	

Degenza in TI (giorni)		
Media (DS)	33.7	(18.9)
Mediana (Q1–Q3)	26.5	(19–41.8)
Missing	0	

Mortalità in TI	N	%
Vivi	7	58.3
Deceduti	5	41.7
Missing	0	

Degenza ospedaliera (giorni)		
Media (DS)	39.9	(25.4)
Mediana (Q1–Q3)	30.5	(19.8–51.8)
Missing	0	

Report nazionale (5 TI) - Anno 2018 [TI Polivalenti - Regione Campania]
Pazienti infetti in degenza

	Batteriemie primarie sconosciute		Batteriemie da catetere (CR-BSI)		Batteriemie (nuovi episodi)	
	N	%	N	%	N	%
Batteriemie con microrganismi isolati	0	0.0	0	0.0	0	0.0
No	5	100.0	19	100.0	1	100.0
Sì	6		22		2	
Numero totale di microrganismi isolati	0		0		0	
Missing						

Microorganismi responsabili isolati (MDR) ***	MDR			MDR			MDR		
	N	% su isolati, N=5	% su gruppo	N	% su isolati, N=19	% su gruppo	N	% su isolati, N=1	% su gruppo
Batteri									
Gram +									
Staphylococcus	1	20.0	0.0	5	26.3	100.0	0	0.0	0.0
Staphylococcus Aureus (MRSA)	0	0.0	0.0	4	21.1		0	0.0	0.0
S. coagulasi negativo (meticillina resistente)	0	0.0	0.0	0	0.0	0.0	0	0.0	0.0
Streptococcus	0	0.0	0.0	4	21.1	100.0	0	0.0	0.0
Pneumococcus (resistente alla penicillina)	0	0.0	0.0	1	5.3		0	0.0	0.0
Enterococcus	0	0.0	0.0	1	5.3	100.0	0	0.0	0.0
E. faecalis (vancomicina resistente)	1	20.0	0.0	0	0.0		0	0.0	0.0
E. faecium (vancomicina resistente)	1	20.0	0.0	0	0.0	0.0	0	0.0	0.0
Clostridium difficile	0	0.0	0.0	0	0.0		0	0.0	0.0
Gram -									
Klebsiella (prod. ESBL)	3	60.0	66.7	11	57.9	81.8	1	100.0	100.0
Enterobacter (prod. ESBL)	1	20.0	100.0	5	26.3	80.0	0	0.0	0.0
Serratia (prod. ESBL)	0	0.0	0.0	1	5.3		0	0.0	0.0
Pseudomonas aer.	0	0.0	0.0	0	0.0		0	0.0	0.0
MDR pseudomonas aer. sensibile a carbapenemi	1	20.0		2	10.5		0	0.0	0.0
MDR pseudomonas aer. resistente anche a carbapenemi	0	0.0	0.0	0	0.0	0.0	0	0.0	0.0
Escherichia coli (prod. ESBL)	0	0.0	0.0	0	0.0	0.0	0	0.0	0.0
Proteus (prod. ESBL)	0	0.0	0.0	0	0.0	0.0	0	0.0	0.0
Acinetobacter (resistente ai carbapenemi)	0	0.0	0.0	5	26.3	100.0	1	100.0	100.0
Stenotrophomonas	0	0.0	0.0	0	0.0		0	0.0	0.0
Haemophilus influenzae	0	0.0	0.0	0	0.0		0	0.0	0.0
Legionella	0	0.0	0.0	0	0.0		0	0.0	0.0
Citrobacter (prod. ESBL)	1	20.0	0.0	0	0.0	0.0	0	0.0	0.0
Neisseria meningitidis	0	0.0	0.0	0	0.0		0	0.0	0.0
Funghi									
Candida	2	40.0		4	21.1		0	0.0	
Candida albicans (resistente agli azolici)	1	20.0	100.0	3	15.8	0.0	0	0.0	0.0
Candida non albicans (resistente agli azolici)	1	20.0	100.0	1	5.3		0	0.0	0.0
Aspergillus sp.	0	0.0		0	0.0		0	0.0	
Pneumocistis carinii	0	0.0		0	0.0		0	0.0	
Virus									
Altro	0	0.0		0	0.0		0	0.0	
Mycobatteri	0	0.0		0	0.0		0	0.0	
Mycobatteri (polmoniti atipiche)	0	0.0		0	0.0		0	0.0	
Altro	0	0.0		0	0.0		0	0.0	
Totale									
Totale (escluso s. coagulasi negativo meticillina resistente)									
	3	60.0		13	68.4		1	100.0	
	3	60.0		10	52.6		1	100.0	

*** Per informazioni su come leggere la tabella, si veda l'Appendice.

Pazienti infetti in degenza

Batteriemi con microrganismi isolati	Batteriemia primaria sconosciuta		Batteriemia da catetere (CR-BSI)		Batteriemia (nuovi episodi)	
	N	%	N	%	N	%
No	0	0.0	0	0.0	0	0.0
Si	5	100.0	19	100.0	1	100.0
Numero totale di microrganismi isolati	6		22		2	
Missing	0		0		0	

Microrganismi responsabili isolati (MDR)	N	% su gruppo	% su isolati, N=5	N	% su gruppo	% su isolati, N=19	N	% su gruppo	% su isolati, N=1
Gram -									
<i>Klebsiella</i>	1		20.0	5		26.3	0		0.0
<i>Klebsiella</i> prod. ESBL	1	100.0*	20.0	4	80.0*	21.1	0	0.0*	0.0
<i>Klebsiella</i> res. carb.	1	100.0*	20.0	4	80.0*	21.1	0	0.0*	0.0
<i>Klebsiella</i> res. Colistina	0	0.0°	0.0	0	0.0°	0.0	0	0.0°	0.0
<i>Klebsiella</i> res. Tigeciclina	0	0.0°	0.0	1	33.3°	5.3	0	0.0°	0.0
<i>Klebsiella</i> res. Gentamicina	0	0.0°	0.0	1	25.0°	5.3	0	0.0°	0.0
<i>Klebsiella</i> res. Col+Tig+Gent	0	0.0°	0.0	0	0.0°	0.0	0	0.0°	0.0
<i>Enterobacter</i>	0		0.0	1		5.3	0		0.0
<i>Enterobacter</i> prod. ESBL	0	0.0*	0.0	0	0.0*	0.0	0	0.0*	0.0
<i>Enterobacter</i> res. carb.	0	0.0*	0.0	0	0.0*	0.0	0	0.0*	0.0
<i>Enterobacter</i> res. Colistina	0	0.0°	0.0	0	0.0°	0.0	0	0.0°	0.0
<i>Enterobacter</i> res. Tigeciclina	0	0.0°	0.0	0	0.0°	0.0	0	0.0°	0.0
<i>Enterobacter</i> res. Gentamicina	0	0.0°	0.0	0	0.0°	0.0	0	0.0°	0.0
<i>Enterobacter</i> res. Col+Tig+Gent	0	0.0°	0.0	0	0.0°	0.0	0	0.0°	0.0
<i>Serratia</i>	0		0.0	0		0.0	0		0.0
<i>Serratia</i> prod. ESBL	0	0.0*	0.0	0	0.0*	0.0	0	0.0*	0.0
<i>Serratia</i> res. carb.	0	0.0*	0.0	0	0.0*	0.0	0	0.0*	0.0
<i>Serratia</i> res. Colistina	0	0.0°	0.0	0	0.0°	0.0	0	0.0°	0.0
<i>Serratia</i> res. Tigeciclina	0	0.0°	0.0	0	0.0°	0.0	0	0.0°	0.0
<i>Serratia</i> res. Gentamicina	0	0.0°	0.0	0	0.0°	0.0	0	0.0°	0.0
<i>Serratia</i> res. Col+Tig+Gent	0	0.0°	0.0	0	0.0°	0.0	0	0.0°	0.0
<i>Pseudomonas aer.</i>	1		20.0	2		10.5	0		0.0
<i>Pseudomonas aer.</i> res. carb.	1	100.0*	20.0	1	50.0*	5.3	0	0.0*	0.0
<i>Pseudomonas</i> res. Colistina	0	0.0°	0.0	0	0.0°	0.0	0	0.0°	0.0
<i>Escherichia Coli</i>	0		0.0	0		0.0	0		0.0
<i>Escherichia Coli</i> prod. ESBL	0	0.0*	0.0	0	0.0*	0.0	0	0.0*	0.0
<i>Escherichia Coli</i> res. carb.	0	0.0*	0.0	0	0.0*	0.0	0	0.0*	0.0
<i>Escherichia Coli</i> res. Colistina	0	0.0°	0.0	0	0.0°	0.0	0	0.0°	0.0
<i>Escherichia Coli</i> res. Tigeciclina	0	0.0°	0.0	0	0.0°	0.0	0	0.0°	0.0
<i>Escherichia Coli</i> res. Gentamicina	0	0.0°	0.0	0	0.0°	0.0	0	0.0°	0.0
<i>Escherichia Coli</i> res. Col+Tig+Gent	0	0.0°	0.0	0	0.0°	0.0	0	0.0°	0.0
<i>Proteus</i>	0		0.0	0		0.0	1		100.0
<i>Proteus</i> prod. ESBL	0	0.0*	0.0	0	0.0*	0.0	1	100.0*	100.0
<i>Proteus</i> res. carb.	0	0.0*	0.0	0	0.0*	0.0	0	0.0*	0.0
<i>Proteus</i> res. Colistina	0	0.0°	0.0	0	0.0°	0.0	0	0.0°	0.0
<i>Proteus</i> res. Tigeciclina	0	0.0°	0.0	0	0.0°	0.0	0	0.0°	0.0
<i>Proteus</i> res. Gentamicina	0	0.0°	0.0	0	0.0°	0.0	0	0.0°	0.0
<i>Proteus</i> res. Col+Tig+Gent	0	0.0°	0.0	0	0.0°	0.0	0	0.0°	0.0
<i>Citrobacter</i>	1		20.0	0		0.0	0		0.0
<i>Citrobacter</i> prod. ESBL	0	0.0*	0.0	0	0.0*	0.0	0	0.0*	0.0
<i>Citrobacter</i> res. carb.	0	0.0*	0.0	0	0.0*	0.0	0	0.0*	0.0
<i>Citrobacter</i> res. Colistina	0	0.0°	0.0	0	0.0°	0.0	0	0.0°	0.0
<i>Citrobacter</i> res. Tigeciclina	0	0.0°	0.0	0	0.0°	0.0	0	0.0°	0.0
<i>Citrobacter</i> res. Gentamicina	0	0.0°	0.0	0	0.0°	0.0	0	0.0°	0.0
<i>Citrobacter</i> res. Col+Tig+Gent	0	0.0°	0.0	0	0.0°	0.0	0	0.0°	0.0
<i>Acinetobacter</i>	0		0.0	5		26.3	1		100.0
<i>Acinetobacter</i> res. carb.	0	0.0*	0.0	5	100.0*	26.3	1	100.0*	100.0
<i>Acinetobacter</i> res. Colistina	0	0.0°	0.0	1	25.0°	5.3	0	0.0°	0.0
<i>Acinetobacter</i> res. Tigeciclina	0	0.0°	0.0	0	0.0°	0.0	0	0.0°	0.0
<i>Acinetobacter</i> res. Col+Tig	0	0.0°	0.0	0	0.0°	0.0	0	0.0°	0.0

* % calcolata sul numero di microrganismi dello stesso tipo.

° % calcolata sul numero di microrganismi resistenti ai carbapenemi dello stesso tipo. La % è calcolata sui soli microrganismi di cui è stata testata la resistenza.

*** Per informazioni su come leggere la tabella, si veda l'Appendice.

Appendice

Di seguito viene data la chiave di lettura delle tabelle dei microrganismi del Report. A titolo esplicativo, viene fatto riferimento agli episodi di **polmonite all'ammissione**. Il discorso può essere però generalizzato agli altri episodi presi in considerazione nel Report, in particolare:

- polmoniti acquisite in ospedale o in altra TI (pagina 8 e 9);
- episodi infettivi in degenza dei pazienti infetti solo in degenza (pagina 12 e 13) ;
- episodi infettivi in degenza dei pazienti infetti sia all'ammissione che in degenza (pagina 12 e 13);
- VAP (pagina 17 e 18);
- VAP probabili-certe (pagina 17 e 18);
- VAP altri episodi (pagina 17 e 18);
- batteriemie primarie sconosciute (pagina 21 e 22);
- batteriemie da catetere (pagina 21 e 22);
- batteriemie nuovi episodi (pagina 21 e 22).

Tabella generale dei microrganismi (pagina 8, 12, 17 e 21)

Pazienti infetti all'ammissione		Polmoniti (TOTALI)	
Polmoniti con microrganismi isolati		N	%
No		1909	49.1
Si		1982	50.9
Numero totale di microrganismi isolati		2551	
	Missing	26	

Microrganismi responsabili isolati (MDR)	N	% su isolati, N=1982	MDR	
			N	% su gruppo
Batteri				
Gram -	1103	55.7	484	43.9
Klebsiella (prod. ESBL)	240	12.1	118	49.2
Enterobacter (prod. ESBL)	65	3.3	11	16.9
Serratia (prod. ESBL)	41	2.1	8	19.5
Pseudomonas aer.	305	15.4		
MDR pseudomonas aer. sensibile a carbapenemi			101	33.1
MDR pseudomonas aer. resistente anche a carbapenemi			79	25.9
Escherichia coli (prod. ESBL)	200	10.1	54	27.0
Proteus (prod. ESBL)	34	1.7	10	29.4
Acinetobacter (resistente ai carbapenemi)	143	7.2	110	76.9
Stenotrophomonas			36	100.0
Haemophilus influenzae	75	3.8		
Legionella	117	5.9		
Citrobacter (prod. ESBL)	14	0.7	3	21.4
Neisseria meningitidis	3	0.2		

- Tabella *Polmoniti con microrganismi isolati*

In questa tabella sono riportati il numero assoluto e relativo degli episodi di polmonite in cui sono stati isolati microrganismi. Nell'esempio, si sono osservati 1909 episodi di polmonite senza microrganismi isolati e 1982 episodi di polmonite con microrganismi isolati. In questi 1982 episodi, sono stati isolati in tutto 2551 microrganismi.

- Tabella *Microrganismi responsabili isolati (MDR)*

- prime due colonne (colonne 'N' e '% su isolati, N=1982'):

La prima colonna (**N**) rappresenta il numero assoluto di microrganismi osservati negli episodi selezionati. Nella figura, ad esempio, **240** sono le Klebsielle registrate nelle polmoniti all'ammissione; **200** i batteri Escherichia coli registrati negli stessi episodi. In totale sono riportati **1103** episodi con un batterio Gram negativo.

La seconda colonna (**% su isolati, N=1982**) rappresenta la percentuale ricoperta da N sul totale degli episodi (in questo caso le polmoniti) con microrganismi isolati. Il numero **1982** è quello presente nella tabella sovrastante *Polmoniti con microrganismi isolati* in corrispondenza della riga 'Sì'. Quindi, ad esempio, tra i 1982 episodi dove sono stati isolati microrganismi, nel **2.1%** dei casi (41 su 1982) è stata isolata una Serratia, mentre nel **15.4%** dei casi (305 su 1982) sono stati isolati Pseudomonas aer.

Sono lasciate vuote le caselle corrispondenti ai microrganismi multiresistenti (nell'esempio, MDR Pseudomonas aer. e Stenotrophomonas), le cui informazioni sono riportate nella terza e quarta colonna.

• **terza e quarta colonna (MDR, colonne 'N' e '% su gruppo')**:

Questa metà della tabella riguarda i microrganismi multiresistenti (come si evince dal sottotitolo *MDR*). In particolare, la tipologia di multiresistente considerata per il microrganismo è quella scritta tra parentesi tonde nell'elenco dei microrganismi. Ad esempio, si sono registrati **118** microrganismi Klebsiella produttrice di ESBL, che rappresentano il **49.2%** delle Klebsielle totali isolate nelle polmoniti (che si vedono nella prima colonna della prima metà della tabella: 240). I microrganismi Acinetobacter resistenti ai carbapenemi registrati sono stati **110** su un totale di 143 (ovvero, **76.9%** degli Acinetobacter totali).

Questa seconda metà della tabella è vuota per quei microrganismi accanto al cui nome non c'è il dettaglio della forma multiresistente (nell'esempio, Pseudomonas aer. non MDR, Haemophilus influenzae, Legionella e Neisseria meningitidis).

Tabella dettaglio Gram Negativi (pagina 9, 13, 18 e 22)

Microrganismi responsabili isolati (MDR)	N	% su gruppo	% su isolati, N=1982
Gram -			
Klebsiella	240		12.1
Klebsiella prod. ESBL	118	49.2*	6.0
Klebsiella res. carb.	93	38.8*	4.7
Klebsiella res. Colistina	20	21.7°	1.0
Klebsiella res. Tigeciclina	31	48.4°	1.6
Klebsiella res. Gentamicina	39	45.3°	2.0
Klebsiella res. Col+Tig+Gent	4	4.6°	0.2
Enterobacter	65		3.3
Enterobacter prod. ESBL	11	16.9*	0.6
Enterobacter res. carb.	3	4.7*	0.2
Enterobacter res. Colistina	0	0.0°	0.0
Enterobacter res. Tigeciclina	1	33.3°	0.1
Enterobacter res. Gentamicina	3	100.0°	0.2
Enterobacter res. Col+Tig+Gent	0	0.0°	0.0

- Tabella Microrganismi responsabili isolati (MDR)

Questa tabella presenta un dettaglio ulteriore rispetto alla tabella descritta precedentemente. Oltre al numero di microrganismi osservati negli episodi selezionati (nell'esempio si sono registrate 240 Klebsielle e 65 Enterobacter), vengono forniti ulteriori dettagli sulle resistenze ad antibiotici specifici. Nell'esempio, delle **240** Klebsielle, **118** sono produttrici di ESBL, che in percentuale corrispondono al **49.2%** (colonna '% su gruppo') delle Klebsielle registrate. Tra le Klebsielle produttrici di ESBL ce ne sono **93** resistenti ai carbapenemi, che corrispondono al **38.8%** (93/240) delle Klebsielle registrate.

Tra le 93 Klebsielle resistenti ai carbapenemi, **20** sono resistenti alla Colistina. La percentuale **21.7%** non è data da 20/93, perchè di alcune Klebsielle può risultare 'non testata' la resistenza all'antibiotico. Il 21.7% sono le Klebsielle resistenti alla Colistina tra quelle per cui la resistenza a tale antibiotico è stata testata. Analogamente, per gli altri antibiotici (Tigeciclina e Gentamicina).

La terza colonna (% **su isolati, N=1982**) rappresenta la percentuale ricoperta dal numero di microrganismi sul totale degli episodi con microrganismi isolati (che sono appunto 1982, come si evince dalla tabella *Polmoniti con microrganismi isolati* alla riga 'Sì'). Quindi, ad esempio, tra i 1982 episodi dove sono stati isolati microrganismi, nel **6%** (118/1982) dei casi è stata isolata una Klebsiella produttrice di ESBL; nell'**1.6%** (31/1982) dei casi è stata isolata una Klebsiella resistente alla Tigeciclina.