

**GiViTI**

Gruppo Italiano per la Valutazione degli Interventi In Terapia Intensiva

---

**Rapporto  
Progetto PROSAFE**

---

**Anno 2017**

**Rapporto nazionale Unità semi-intensive (5 TI)**

**ITALIA**

SESTANTE EDIZIONI - BERGAMO

**Progetto PROSAFE - Rapporto nazionale Unità semi-intensive (5 TI)**

Maggio 2018

**Autori del rapporto:**

Guido Bertolini, Bergamo - IT  
Greta Carrara, Bergamo - IT  
Stefano Finazzi, Bergamo - IT  
Joanne Fleming, Padova - IT  
Elena Garbero, Bergamo - IT  
Giulia Mandelli, Bergamo - IT  
Giuseppe Nattino, Lecco - IT  
Jessica Nava, Bergamo - IT  
Luna Nava, Bergamo - IT  
Giulia Paci, Bergamo - IT  
Carlotta Rossi, Bergamo - IT  
Gaia Vitiello, Bergamo - IT

**Sviluppatori del software:**

Obou Brissy, Bergamo - IT  
Daniele Crespi, Bergamo - IT  
Michele Giardino, Bergamo - IT  
Carlo Gustinetti, Bergamo - IT  
Matteo Mondini, Bergamo - IT  
Claudio Previtali, Bergamo - IT  
Giampietro Trussardi, Bergamo - IT  
Michele Zanetti, Bergamo - IT

**Comitato Tecnico Scientifico:**

Guido Bertolini, Bergamo - IT  
Andrea Bottazzi, Pavia - IT  
Arturo Chierigato, Milano - IT  
Roberto Fumagalli, Milano - IT  
Sergio Livigni, Torino - IT  
Giuseppe Nardi, Rimini - IT  
Giancarlo Negro, Lecce - IT  
Carlo Olivieri, Novara - IT  
Daniele Poole, Belluno - IT  
Danilo Radrizzani, Milano - IT  
Clara Ripamonti, Lecco - IT  
Mario Tavola, Genova - IT  
Bruno Viaggi, Firenze - IT

**Centro di Coordinamento GiViTI**

Centro di Ricerche Cliniche per le Malattie Rare Daccò  
Istituto di Ricerche Farmacologiche Mario Negri  
Villa Camozzi - 24020 Ranica (BG), IT  
tel: +390354535313  
email: [giviti@marionegri.it](mailto:giviti@marionegri.it)  
[www.giviti.marionegri.it](http://www.giviti.marionegri.it)

Il progetto PROSAFE/CREACTIVE è stato realizzato grazie a finanziamenti dell'Unione Europea (contratto DGSANCO No. 2007331, 2008-2012; contratto FP7 No. 602714; 2013-2018). Stefano Finazzi ringrazia la Fondazione CARIPLO per il supporto ricevuto tramite il contratto No. 2014-1962.

Si ringraziano i sostenitori del GiViTI: Alifax, Bellco, MSD e Thermo Fisher.

## Indice

<b>Il progetto</b>	<b>5</b>
<b>La raccolta dati</b>	<b>5</b>
<b>I rapporti</b>	<b>6</b>
<b>Descrizione delle statistiche</b>	<b>6</b>
Partecipazione al progetto e collocazione delle TI aderenti sul territorio nazionale . . . . .	6
Descrittiva ospedali e TI . . . . .	6
Flow-chart pazienti analizzati . . . . .	8
Descrittive pazienti . . . . .	10
<b>Statistiche</b>	<b>15</b>
Partecipazione al progetto . . . . .	17
Collocazione delle TI aderenti al progetto sul territorio nazionale . . . . .	19
Descrittiva ospedali . . . . .	21
Descrittiva TI . . . . .	22
Flow-chart pazienti analizzati . . . . .	25
Descrittiva pazienti adulti . . . . .	27
Descrittiva pazienti adulti medici . . . . .	39
Descrittiva pazienti adulti chirurgici d'elezione . . . . .	51
Descrittiva pazienti adulti chirurgici d'urgenza . . . . .	63
<b>Appendice</b>	<b>75</b>
Coautori . . . . .	77



## Il progetto

Il progetto Margherita PROSAFE nasce come un progetto osservazionale per la raccolta continua, su supporto elettronico, dei dati relativi ai pazienti ricoverati in terapia intensiva (TI). Gli obiettivi sono quelli di:

- standardizzare le procedure di raccolta dei dati relativi ai pazienti ricoverati;
- analizzare l'attività svolta in termini sia di risultati clinici conseguiti, sia di risorse utilizzate;
- documentare la casistica raccolta per esigenze di ricerca e/o normale gestione clinica di reparto;
- favorire, con un dettagliato lavoro di ricerca epidemiologica, il confronto tra TI al fine di migliorare la qualità dell'assistenza fornita.

A questi obiettivi generali, il progetto Margherita PROSAFE aggiunge l'opportunità di disporre di uno strumento che possa rappresentare la base operativa per tutti i progetti di ricerca che il singolo Centro decida di intraprendere, sia nell'ambito del gruppo GiViTI sia a livello locale. Il programma PROSAFE, in virtù della sua struttura modulare, permette infatti di integrare facilmente una raccolta dati di base (il 'core' della Margherita) con raccolte dati specifiche per progetti di ricerca focalizzati su argomenti diversi, svolti anche contemporaneamente (i 'petali' della Margherita).

I Petali attivi nel 2017 sono stati:

- il Petalo Sorveglianza Infezioni, con la finalità di descrivere l'epidemiologia delle infezioni in TI in Italia in modo tale da permettere il confronto tra i diversi reparti in termini di incidenza di infezioni e loro gravità, flora batterica prevalente e germi multiresistenti;
- il Petalo Cardiochirurgico, il cui scopo è quello di descrivere dettagliatamente le caratteristiche dei pazienti ammessi in TI e sottoposti ad un intervento di cardiocirurgia;
- il Petalo StART, finalizzato alla valutazione dell'appropriatezza d'uso dei letti di terapia intensiva attraverso il confronto tra il livello di assistenza richiesto dai pazienti ricoverati e il livello di assistenza erogabile con la dotazione disponibile.
- i Petali CReACTIVE (Collaborative REsearch on ACute Traumatic brain Injury in intensiVe care medicine in Europe) e CAF (Creactive Ambulatory Follow-up) il cui scopo è raccogliere informazioni rilevanti per la caratterizzazione dei pazienti ammessi in TI per trauma cranico nell'ambito del progetto collaborativo europeo FP7-HEALTH-2013-INNOVATION-1.
- il Petalo COMPACT 2, per la randomizzazione e la raccolta dati dei pazienti eleggibili all'omonimo studio clinico randomizzato.
- il Petalo VIP 1, per la raccolta dati dell'omonimo studio.

Le informazioni attualmente raccolte nel 'core' del programma riguardano i dati anagrafici del paziente, le informazioni relative alla sua provenienza, al motivo del ricovero e quant'altro il GiViTI, negli anni, ha identificato essere necessario per descrivere al meglio un paziente ricoverato in terapia intensiva.

## La raccolta dati

Il software PROSAFE è distribuito gratuitamente a tutte le Terapie Intensive aderenti al progetto. Ad oggi (21/05/2018) 317 TI hanno raccolto dati nel corso del 2017, 273 italiane e 44 straniere, per un totale di 101720 pazienti registrati in PROSAFE. Sono considerate nelle analisi aggregate le sole TI (234) che hanno raccolto dati validi relativi ad un periodo temporale superiore ai 4 mesi. Complessivamente sono stati pertanto valutati 91576 pazienti ammessi in terapia intensiva nel corso dell'anno 2017.

## I rapporti

Il Centro di Coordinamento GiViTI produce i seguenti rapporti (solo per collettivi costituiti da almeno 5 TI):

1. Il rapporto nazionale (italiano) delle TI polivalenti. Questo primo rapporto comprende il modello di regressione logistica per la valutazione della performance delle varie TI aderenti al progetto. Dal sito del GiViTI sono anche scaricabili le statistiche per le macro aree Nord, Centro e Sud Italia e per le Regioni più rappresentate.
2. Il rapporto nazionale (italiano) delle TI chirurgiche.
3. Il rapporto nazionale (italiano) delle TI neurochirurgiche.
4. Il rapporto nazionale (italiano) delle Terapie semintensive.
5. Il rapporto personalizzato per il singolo Centro in lingua italiana o inglese, con sezioni differenti a seconda del tipo di TI, strutturato in maniera analoga a quello nazionale, che permette una corretta ed agevole lettura dei valori di predizione della mortalità ospedaliera.

I rapporti nazionali delle altre nazioni aderenti al progetto sono prodotti solo per collettivi costituiti da almeno 5 TI. Tutti i rapporti (ad eccezione dei personalizzati, inviati al Referente del progetto ed al Primario della TI) sono scaricabili dal sito del GiViTI ([www.giviti.marionegri.it](http://www.giviti.marionegri.it)). Ogni reparto partecipante può inoltre accedere ad uno strumento online, l'Analizzatore (<http://givitiweb.marionegri.it/Analyzer/>), per produrre analisi personalizzate su dati propri o del collettivo nazionale. Sul sito del GiViTI è inoltre disponibile un modulo per richiedere analisi più complesse non ottenibili tramite l'Analizzatore.

## Descrizione delle statistiche

### Partecipazione al progetto e collocazione delle TI aderenti sul territorio nazionale

La tabella di pagina 17 sintetizza la partecipazione al progetto delle 234 TI che nel 2017 hanno raccolto dati validi per un periodo di almeno 4 mesi.

La cartina a pagina 19 mostra la collocazione, sul territorio nazionale, delle TI italiane valutate nel rapporto.

### Descrittiva ospedali e TI

In questa sezione vengono presentate le caratteristiche organizzativo-strutturali delle TI valutate nel rapporto. Le informazioni (ad eccezione di quelle riportate a pagina 23, frutto dell'analisi congiunta dei dati strutturali e di quelli raccolti durante l'anno tramite il software) sono desunte dal modulo 'Dati strutturali', accessibile sul portale GiViTI all'indirizzo <http://givitiweb.marionegri.it/>. Per le variabili categoriche sono riportate la numerosità assoluta, la percentuale ed il numero di dati mancanti (missing); per le variabili continue gli indicatori media, deviazione standard, mediana, Q1 (primo quartile: valore sotto al quale si trova il 25% della popolazione) e Q3 (terzo quartile: valore sotto al quale si trova il 75% della popolazione).

Di seguito si riportano alcuni commenti utili alla corretta lettura delle statistiche.

**Numero di letti accreditati presso la regione** Numero di letti riconosciuti ufficialmente alla Terapia Intensiva.

**Numero di letti disponibili** Numero di letti effettivamente a disposizione in reparto. Questo dato è il risultato della somma dei posti letto dichiarati nelle singole stanze (form 'Dati strutturali', sezione 'Stanze di degenza del

reparto'). Questo numero di posti letto viene utilizzato nel calcolo degli indicatori di utilizzo delle risorse della TI. Eventuali periodi temporali di chiusura di uno o più posti letto dovrebbero essere segnalati nel modulo per consentire un calcolo più corretto dei suddetti indicatori.

**Struttura reparto** Si definisce 'OPEN-SPACE' un reparto con stanze direttamente monitorabili le una dalle altre. Una stanza è 'monitorabile' da un'altra stanza se si possono controllare visivamente e strumentalmente tutti i letti fisicamente posti nell'altra stanza.

**Num. letti disponibili per medico (media) e Num. letti disponibili per infermiere (media)** Numero medio di letti disponibili in reparto a carico del personale sanitario. La media è calcolata tenendo conto delle differenze di personale tra i turni giornalieri e feriali/festivi.

**Indicatori di utilizzo** Sfruttando il dato del numero di posti letto disponibili, del totale di ricoveri effettuati nell'anno 2017 e delle giornate di degenza è stato possibile calcolare indicatori di utilizzo, ovvero indicatori in grado di misurare i livelli di uso e di attività delle strutture sanitarie.

- Il **tasso di occupazione** dei posti letto esprime l'occupazione dei posti letto in valore percentuale, rapportando il totale delle giornate di degenza, registratosi in un determinato periodo, al prodotto del numero dei giorni da cui è composto il periodo stesso per il numero di posti letto attivati. Tale prodotto rappresenta infatti la disponibilità totale di unità per il ricovero (posto letto disponibile per un giorno); tanto più il totale delle giornate di degenza gli si avvicina, tanto più il tasso di occupazione tende a 100%. Il tasso di occupazione può anche superare il 100% qualora un nuovo paziente venga ammesso in un letto liberatosi lo stesso giorno.

$$\text{Tasso di occupazione} = \frac{\text{Giornate di degenza}}{\text{Giorni} \times \text{Posti letto}} \quad (1)$$

- L' **indice di rotazione** esprime invece il numero medio di pazienti che 'transitano' su un posto letto in un anno. Si calcola rapportando il numero dei ricoveri al numero dei posti letto. Nel caso il periodo di compilazione sia inferiore all'anno è necessario effettuare una estrapolazione.

$$\text{Indice di rotazione} = \frac{\text{Numero pazienti}}{\text{Posti letto}} \quad (2)$$

- L'**intervallo di turnover** esprime il periodo di tempo in cui un posto letto rimane libero. Si calcola rapportando il numero di giornate con letti liberi al numero di pazienti ricoverati nel periodo considerato. Si ottiene così il periodo medio di non occupazione per posto letto. Tale indicatore è espresso in ore.

$$\text{Intervallo di turnover} = 24 \times \frac{(\text{Posti letto} \times \text{Giorni}) - \text{Giornate di degenza}}{\text{Numero pazienti}} \quad (3)$$

**Num. letti occupati per medico (media) e Num. letti occupati per infermiere (media)** Numero medio di letti occupati in reparto a carico del personale sanitario. Nel calcolo sono considerati i turni giornalieri e feriali/festivi. Si calcola considerando i letti realmente occupati giorno per giorno in reparto. Questo numero si ottiene moltiplicando il numero medio di posti letto disponibili per operatore per il tasso di occupazione (preliminarmente diviso per 100).

## Flow-chart pazienti analizzati

La flow-chart, o diagramma ad albero, di pagina 25 presenta i diversi collettivi di pazienti analizzati. In PROSAFE esiste un indicatore molto preciso della completezza e validità dei dati di ogni paziente inserito: lo status.

Il programma prevede 5 livelli di status:

- status 1 - il record del paziente presenta errori o avvisi non ancora risolti;
- status 2 - il record non è completo, alcuni dati sono ancora mancanti;
- status 3 - il paziente è stato dimesso dalla TI, i dati clinici sono tutti inseriti e verificati per congruenze, è mancante il solo dato della data e dell'esito ospedaliero;
- status 4 - record completo e privo di errori;
- status 5 - record privo di errori ma incompleto, i dati mancanti non sono recuperabili.

I dati dei pazienti in status 1, 2 e 5 sono pertanto certamente incompleti.

Escludere dalle analisi solo i pazienti con dati incompleti (in status 1, 2 e 5) sarebbe scorretto in quanto potrebbe comportare una distorsione delle stime, attribuibile al cosiddetto 'bias di selezione'. E' possibile infatti che i pazienti caratterizzati da dati incompleti rappresentino un sottogruppo particolare della popolazione. In tal caso escludere solo questi pazienti dal collettivo analizzato comporterebbe la produzione di statistiche non più rappresentative dell'intero collettivo. E' abbastanza ragionevole ipotizzare, per esempio, una maggior presenza, nel gruppo di pazienti con il dato mancante per l'esito ospedaliero, di pazienti dimessi vivi dall'ospedale, in quanto l'informazione sull'esito ospedaliero è più facilmente e velocemente recuperabile nel caso di decesso del paziente. Calcolare statistiche relative alla mortalità ospedaliera sull'intero collettivo dei pazienti comporterebbe pertanto una scorretta sovrastima della mortalità.

Per far fronte a questo problema, si è deciso di eliminare, dai dati di ogni singolo Centro, i pazienti arruolati in periodi di tempo (mesi) caratterizzati da percentuali di validità inferiori ad una soglia prefissata (approssimativamente il 90%). Un altro controllo effettuato per ridurre il rischio di bias di selezione si riferisce all'analisi del numero di pazienti ammessi per mese. Se il numero di pazienti ammessi in uno o più mesi si discosta significativamente dal numero medio di ammissioni mensili (con una soglia stabilita arbitrariamente in media +/- 2 SD trimmate) o se la variabilità nel numero di ammissioni è troppo elevata (coefficiente di variazione superiore al 40%) compare un messaggio di avviso che invita alla verifica dei dati inseriti. E' infatti essenziale, per una corretta partecipazione al progetto Margherita PROSAFE, che tutti i pazienti consecutivamente ammessi in TI vengano registrati nel software in modo continuativo nel corso dell'anno ed evidenti oscillazioni nel numero di ammissioni potrebbero suggerire dei 'buchi' nella compilazione. E' tuttavia impossibile discernere fra 'buchi' di compilazione e periodi di reale riduzione/aumento dei ricoveri e pertanto il nostro obiettivo è solo quello di evidenziare potenziali problemi demandando al singolo Centro un riscontro.

Per meglio chiarire i metodi di selezione utilizzati nella scelta dei dati validi, presentiamo un estratto del rapporto di validità dati di un Centro scelto casualmente e anonimizzato.

Il Centro XX000 arruola, da Gennaio a Dicembre, un totale di 619 pazienti. La prima tabella ed il grafico a barre mostrano il numero di ammissioni mensili in terapia intensiva. In questo caso compare un avviso ai piedi del grafico a barre che invita alla verifica dei dati registrati.

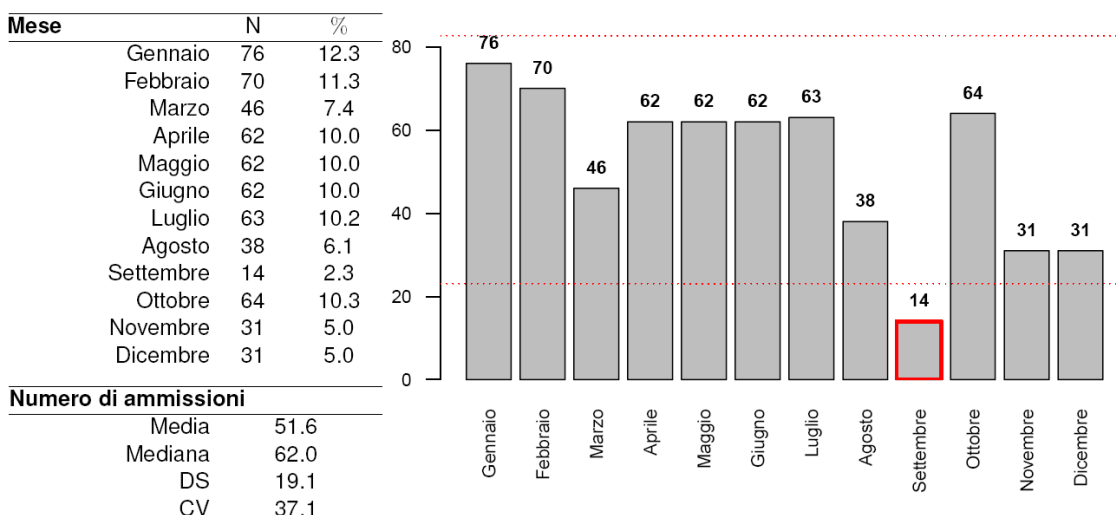


Centro XX000 - Anno 2014

Validità dati

Pazienti ammessi: 619

Numero di ammissioni



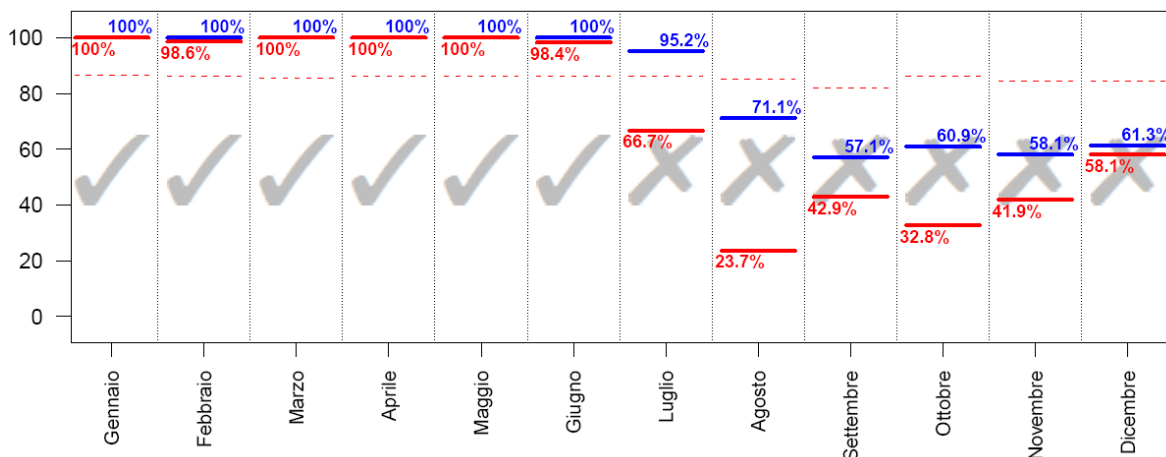
**ATTENZIONE!** I mesi evidenziati hanno un numero di pazienti differente dalla media del Centro. Si prega di verificare la correttezza dei dati e, in particolare, che tutti i pazienti siano stati consecutivamente registrati nel software Prosafe.

La seconda tabella divide i pazienti arruolati in base al mese di ammissione e al loro status di compilazione. Complessivamente, il Centro in questione presenta dati completi per 485 pazienti registrati. 134 pazienti presentano ancora dati incompleti.

Status di compilazione (N)								
Mese	1	2	3	4	5	Totale	% Paz. status 3 o 4	% Paz. status 4
Gennaio	0	0	0	76	0	76	100.0	100.0
Febbraio	0	0	1	69	0	70	100.0	98.6
Marzo	0	0	0	46	0	46	100.0	100.0
Aprile	0	0	0	62	0	62	100.0	100.0
Maggio	0	0	0	62	0	62	100.0	100.0
Giugno	0	0	1	61	0	62	100.0	98.4
Luglio	0	3	18	42	0	63	95.2	66.7
Agosto	0	11	18	9	0	38	71.1	23.7
Settembre	0	6	2	6	0	14	57.1	42.9
Ottobre	4	21	18	21	0	64	60.9	32.8
Novembre	0	13	5	13	0	31	58.1	41.9
Dicembre	0	12	1	18	0	31	61.3	58.1
Totale	4	66	64	485	0	619	88.7	78.4

L'ultimo grafico mostra il livello di completezza dei dati nei diversi mesi. In blu e rosso sono riportate le % di pazienti con record rispettivamente in status 3 o 4 e in status 4.

Il nostro criterio di eliminazione porta ad escludere dal collettivo di analisi i pazienti ammessi nei mesi di Agosto, Settembre, Ottobre, Novembre e Dicembre poiché caratterizzati da una percentuale di validità inferiore alla soglia prefissata (indicata nel grafico con una linea tratteggiata). I pazienti con dati validi per le analisi risultano quindi 441. Per quanto concerne invece le analisi relative all'esito ospedaliero, sono esclusi dalle elaborazioni anche i pazienti ammessi nel mese di Luglio (in quel mese è troppo elevata la quota di pazienti che non hanno ancora raggiunto lo status 4). Le analisi di esito coinvolgono quindi 378 pazienti su 619.



Pazienti ammessi nei mesi con % di status 3 o 4 superiore alla soglia (indicata nel grafico con una linea tratteggiata): **441**; con % di status 4 superiore alla soglia: **378**.

## Descrittive pazienti

In queste sezioni del rapporto vengono presentati i risultati delle analisi condotte sul collettivo dei pazienti con dati validi. Esclusi dal collettivo i pazienti ammessi nei mesi caratterizzati da una percentuale di ricoveri in status 3 o 4 inferiore ad una soglia prefissata. Sono presentate le caratteristiche all'ammissione in TI e durante la degenza, score di gravità, indicatori di processo e infine di esito per diversi sottogruppi di pazienti.

Per le variabili categoriche sono riportate la numerosità assoluta, la percentuale ed il numero di dati mancanti (missing), per le variabili continue gli indicatori media, deviazione standard, mediana, range interquartile (Q1-Q3) e range (minimo - massimo). La sigla IC 95% indica l'intervallo di confidenza della stima calcolato al 95%.

Di seguito si riportano alcuni commenti utili alla corretta lettura delle analisi.

**BMI** L'indice di massa corporea o Body Mass Index è calcolato a partire dai valori del peso e dell'altezza con la seguente formula

$$BMI = \frac{\text{peso (kg)}}{\text{altezza (m)}^2} \quad (4)$$

Le categorie sottopeso, normopeso, sovrappeso e obeso vengono stabilite sulla base dei seguenti criteri: sottopeso se  $BMI < 20$  (maschio) o  $BMI < 19$  (femmina); normopeso se  $20 \leq BMI \leq 25$  (maschio) o  $19 \leq BMI \leq 24$  (femmina); sovrappeso se  $25 < BMI \leq 30$  (maschio) o  $24 < BMI \leq 29$  (femmina); obesi se  $BMI > 30$  (maschio) o  $BMI > 29$  (femmina).

**Degenza pre TI** Giorni trascorsi tra l'ingresso in ospedale e l'ingresso in TI.

**Motivo del trasferimento da altra TI** Le voci riportate si riferiscono ai seguenti motivi:

- Competenza specialistica -> competenza specialistica all'interno dell'ospedale;
- Approccio step-up -> gestione paziente intensivo ad elevata complessità;
- Motivi logistico/organizzativi -> continuazione cure paziente stabilizzato (trasferimento per motivi logistico/organizzativi);
- Approccio step-down -> continuazione cure in ambiente non specialistico.

**Procedure chirurgiche all'ammissione (top 10)** Sono elencate le prime 10 chirurgie, distintamente per pazienti chirurgici d'elezione e chirurgici d'urgenza, eseguite a partire da 7 giorni prima fino al giorno seguente l'ingresso in TI. In tabella sono conteggiati gli interventi chirurgici (anche più di uno per paziente).

**Timing procedure chirurgiche all'ammissione** E' specificata la tempistica delle procedure chirurgiche all'ammissione. Anche in questo caso sono contagiate le procedure chirurgiche. Può accadere che le percentuali superino la soglia del 100% laddove i pazienti effettuino più interventi nei periodi temporali specificati.

**Politrauma** La tipologia politrauma è definita dalla presenza di trauma in due o più distretti.

**SAPSII** Il punteggio risulta non valutabile per i pazienti con GCS (prime 24 ore) non stimabile.

E' possibile trasformare il punteggio del SAPSII del singolo paziente nella sua probabilità di morire in ospedale. La trasformazione avviene secondo la formula

$$\text{Mortalità ospedaliera predetta} = \frac{e^{\text{Logit}}}{1 + e^{\text{Logit}}} \quad (5)$$

dove

$$\text{Logit} = -7.763 + 0.074 \times \text{SAPSII} + 0.997 \times \ln(\text{SAPSII} + 1) \quad (6)$$

**PELOD** E' possibile trasformare il punteggio totale del PELOD del singolo paziente pediatrico nella sua probabilità di morire in TI. La trasformazione avviene secondo la formula

$$\text{Mortalità in TI predetta} = \frac{1}{1 + e^{7.64 - 0.30 \times \text{PELOD}}} \quad (7)$$

**PIM 2/PIM 3** E' possibile trasformare il punteggio totale del PIM del singolo paziente pediatrico nella sua probabilità di morire in TI. La trasformazione avviene secondo la formula

$$\text{Mortalità in TI predetta} = \frac{e^{\text{PIM}}}{1 + e^{\text{PIM}}} \quad (8)$$

**Gravità (delle infezioni)** Purtroppo quest'anno, a seguito di un baco introdotto nel Petalo Sorveglianza Infezioni (in fase di implementazione dei nuovi criteri Sepsis 3) che si ripercuote anche nei dati del 'core', non è possibile definire correttamente la gravità dell'infezione distinguendo tra INFEZIONE SENZA SEPSI e SEPSI. Per far fronte a questo problema, tali statistiche sono presentate accorpendo le due categorie. Le statistiche relative alla gravità shock settico non risultano inficiate dal baco riscontrato e pertanto sono presentate in modo abituale.

**Evoluzione della gravità (delle infezioni)** In fiancata è riportata la gravità dell'infezione all'ammissione. In testata è indicata la gravità massima raggiunta in degenza. In tabella sono riportati i numeri assoluti e le percentuali di riga, con cui è possibile valutare l'evoluzione della gravità delle infezioni. Ad esempio, nel caso riportato sotto, dei 17 pazienti ammessi con SEPSI, 15 (15/17=88.2%) non hanno visto peggiorata, durante la degenza in reparto, la gravità dell'infezione. Per contro, la condizione di SEPSI di 2 pazienti (2/17=11.8%) è evoluta in SHOCK SETTICO.

Evoluzione della gravità		Degenza				
		N (R %)	Nessuna	Infezione senza SEPSI	SEPSI	SHOCK SETTICO
Ammissione	Nessuna	173 (93.0%)	9 (4.8%)	1 (0.5%)	3 (1.6%)	186
	Infezione senza SEPSI	-	19 (95.0%)	0 (0.0%)	1 (5.0%)	20
	SEPSI	-	-	15 (88.2%)	2 (11.8%)	17
	SHOCK SETTICO	-	-	-	36 (100.0%)	36
	TOT	173	28	16	42	259

**VAP** Sono definite VAP le polmoniti associate a ventilazione invasiva (polmoniti con esordio successivo al 2° giorno di ventilazione o sviluppate entro i 2 giorni dal termine della ventilazione).

**Incidenza VAP** Sono presentati due diversi tassi di incidenza:

$$\text{Incidenza di VAP} = \frac{\text{Numero di pazienti con VAP in degenza}}{\text{Giornate di ventilazione meccanica pre VAP}} \times 1000 \quad (9)$$

dove la variabile *Giornate di ventilazione meccanica pre-VAP* è pari alla somma delle giornate di ventilazione meccanica pre-VAP di tutti i pazienti ammessi in reparto. E' pari alla durata totale della ventilazione meccanica per i pazienti che non sviluppano VAP e alla differenza tra la data di insorgenza della VAP e la data di inizio della ventilazione meccanica per i pazienti infetti. Sono esclusi dal denominatore i giorni di ventilazione meccanica dei pazienti dimessi o deceduti entro 2 giorni dall'inizio della ventilazione.

$$\text{Incidenza di VAP} = \frac{\text{Numero di pazienti con VAP in degenza}}{(\text{Giornate di ventilazione meccanica pre VAP})/8} \times 100 \quad (10)$$

Il secondo tasso è solo una rielaborazione del precedente, per permettere una lettura più semplice del dato. Risponde infatti alla domanda: 'Su 100 pazienti ventilati per 8 giorni in TI, quanti sviluppano VAP?'. Il cutoff di 8 giorni è stato stabilito per convenzione. I tassi sono corredati dagli intervalli di confidenza al 95%.

**Incidenza di CR-BSI** In modo analogo alle VAP, sono presentati due tassi di incidenza per le batteriemie da catetere (CR-BSI):

$$\text{Incidenza di CRBSI} = \frac{\text{Numero di pazienti con CRBSI in degenza}}{\text{Giornate di CVC pre CRBSI}} \times 1000 \quad (11)$$

$$\text{Incidenza di CRBSI} = \frac{\text{Numero di pazienti con CRBSI in degenza}}{(\text{Giornate di CVC pre CRBSI})/12} \times 100 \quad (12)$$

che risponde alla domanda 'Su 100 pazienti teorici cateterizzati per 12 giorni in TI, quanti sviluppano batteriemia da catetere?'

**Ventilazione invasiva (approccio)** Le voci riportate si riferiscono ai seguenti scenari:

- Per insufficienza polmonare -> ventilazione invasiva in un paziente con insufficienza respiratoria ipossica e/o ipercapnica;
- Per mantenimento vie aeree -> ventilazione invasiva in un paziente senza insufficienza respiratoria, per il mantenimento delle vie aeree (es. paziente in coma);

- In svezzamento -> coda di ventilazione invasiva in paziente entrato per svezzamento dal ventilatore.

**Ventilazione non invasiva (approccio)** Le voci riportate si riferiscono ai seguenti scenari:

- Sola ventilazione non invasiva -> ventilazione non invasiva come unico approccio ventilatorio del paziente;
- Ventilazione non invasiva fallita -> ventilazione non invasiva immediatamente seguita dall'intubazione del paziente;
- Per svezzamento -> ventilazione non invasiva iniziata entro un giorno dalla fine della ventilazione invasiva.

**Procedure chirurgiche in degenza (top 10)** Sono elencate le chirurgie eseguite a partire dal secondo giorno di degenza.

**Motivo del trasferimento ad altra TI** Si veda la voce 'Motivo del trasferimento da altra TI'.

**Mortalità ospedaliera** Le statistiche sull'esito ospedaliero (indicate con un asterisco, ove necessario) coinvolgono il sottogruppo dei pazienti con dati validi per questa variabile ovvero i pazienti ammessi nei mesi in cui la percentuale di dati in status 4 supera una soglia prefissata, previa l'esclusione delle riammissioni da reparto.

**Mortalità nell'ultimo ospedale** Per i pazienti trasferiti ad altra TI o a riabilitazione/subintensiva di altro ospedale è l'esito dell'ultimo ospedale di riferimento.

**Riammissioni** Vengono considerate le sole riammissioni da reparto.

**Degenze (giorni)** Le degenze pre TI, post-TI e ospedaliera sono calcolate come semplice differenza tra date. Il calcolo della degenza in TI risulta ottimizzato grazie all'utilizzo dell'ora di ammissione e di dimissione del paziente. Si procede calcolando la semplice differenza tra data di dimissione e data di ammissione. A tale valore si somma 1 se l'ammissione del paziente avviene entro le 12:00 e la dimissione dopo tale ora. Per contro, si sottrae 1 se il paziente è ammesso dopo mezzogiorno ed è dimesso prima di tale ora. Nel caso di valori di degenza in TI uguali a 0, tale degenza è imposta pari a 1.



## **Statistiche**





**Rapporto nazionale Unità semi-intensive - Anno 2017**  
**Partecipazione al progetto\***

Nazione	TIPOLOGIA							Totale
	Polivalente	Cardiochirurgia	Chirurgica	Neuro rianimazione	Pediatria	Unità semi-intensive	Altro	
 Cipro	1 TI 655 pazienti							1 TI 655 pazienti
 Grecia	4 TI 1092 pazienti							4 TI 1092 pazienti
 Ungheria	2 TI 942 pazienti			1 TI 388 pazienti				3 TI 1330 pazienti
 Israele					2 TI 1291 pazienti			2 TI 1291 pazienti
 Italia	153 TI 53756 pazienti	20 TI 11411 pazienti	11 TI 7245 pazienti	10 TI 4024 pazienti	4 TI 1305 pazienti	5 TI 2332 pazienti <sup>o</sup>	9 TI 3474 pazienti	212 TI 83547 pazienti
 Polonia	5 TI 1091 pazienti				1 TI 202 pazienti			6 TI 1293 pazienti
 Slovenia			5 TI 1862 pazienti				1 TI 506 pazienti	6 TI 2368 pazienti
<b>Totale</b>	<b>165 TI</b> <b>57536 pazienti</b>	<b>20 TI</b> <b>11411 pazienti</b>	<b>16 TI</b> <b>9107 pazienti</b>	<b>11 TI</b> <b>4412 pazienti</b>	<b>7 TI</b> <b>2798 pazienti</b>	<b>5 TI</b> <b>2332 pazienti</b>	<b>10 TI</b> <b>3980 pazienti</b>	<b>234 TI</b> <b>91576 pazienti</b>

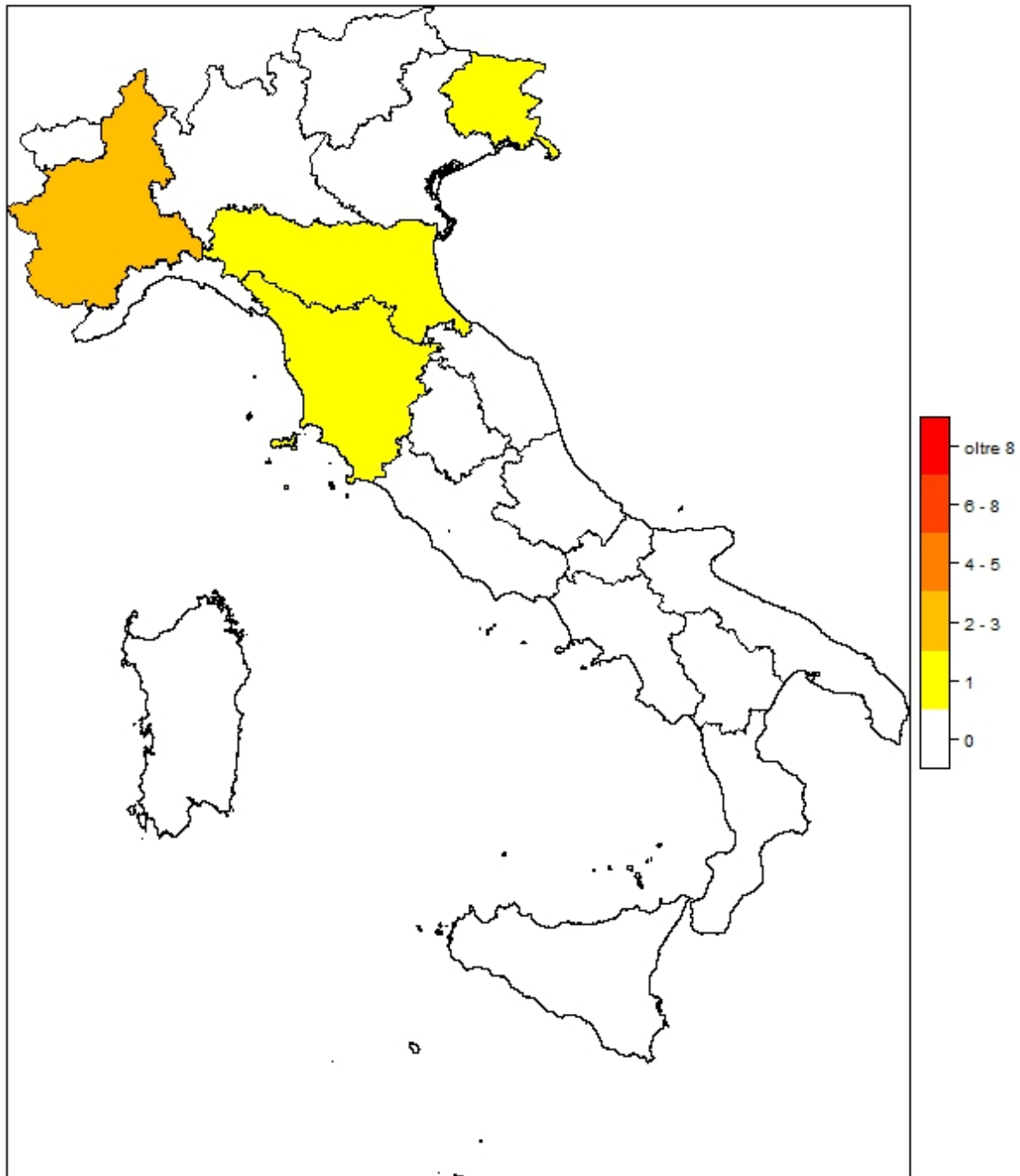
\*Sono considerate come aderenti le sole TI con almeno 4 mesi di compilazione valida.

<sup>o</sup> Il presente report descrive le sole unità di Medicina di urgenza.



Collocazione delle TI aderenti al progetto sul territorio nazionale (N=5)

Numero di TI per regione



Regione	N	%
Abruzzo	0	0
Basilicata	0	0
Calabria	0	0
Campania	0	0
Emilia Romagna	1	20
Friuli Venezia Giulia	1	20
Lazio	0	0
Liguria	0	0
Lombardia	0	0
Marche	0	0
Molise	0	0
Piemonte	2	40
Puglia	0	0
Sardegna	0	0
Sicilia	0	0

Regione	N	%
Toscana	1	20
Trentino Alto Adige	0	0
Umbria	0	0
Valle d'Aosta	0	0
Veneto	0	0

Area geografica	N	%
Nord	4	80
Centro	1	20
Sud	0	0



## Descrittiva ospedali (N=5) - Anno 2017

Numero di letti ospedale	N	%
< 300 letti	1	20.0
300 - 800 letti	3	60.0
> 800 letti	1	20.0
Missing	0	

Tipologia di TI presenti nell'ospedale	N	%
Polivalente	5	100.0
Medica	0	0.0
Chirurgica generale	1	20.0
Neurologica/neurochirurgica	1	20.0
Cardiochirurgica	1	20.0
Ustioni	0	0.0
Post-trapianti	0	0.0
Altro	1	20.0

Tipologia di TI semintensive presenti nell'ospedale	N	%
Polivalente	5	100.0
Chirurgica generale	1	20.0
Cardiologica	4	80.0
Respiratoria	0	0.0
Neurologica (stroke unit)	2	40.0
Altro	0	0.0

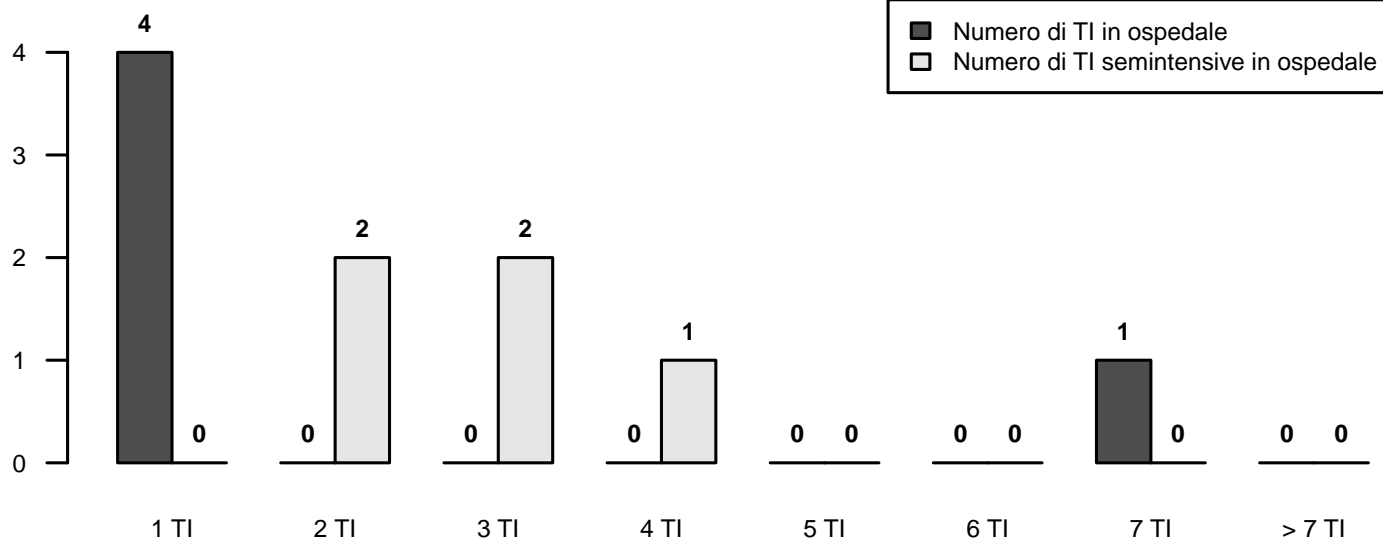
Reparti specialisti autonomi	N	%
Cardiologia	5	100.0
Pneumologia	3	60.0
Nefrologia	5	100.0
Malattie infettive	2	40.0
Pediatria	4	80.0
Neonatologia	2	40.0
Neurologia	5	100.0
Ematologia	2	40.0
Pronto soccorso	5	100.0
Traumatologia	5	100.0
Medicina d'urgenza	5	100.0

Chirurgie specialistiche (reparto indipendente)	N	%
Neurochirurgia	2	40.0
Cardiochirurgia	1	20.0
Chirurgia vascolare	3	60.0
Chirurgia toracica	3	60.0
Chirurgia pediatrica	0	0.0
Trapianti	1	20.0

Chirurgie specialistiche (solo presidio)	N	%
Neurochirurgia	0	0.0
Cardiochirurgia	0	0.0
Chirurgia vascolare	0	0.0
Chirurgia toracica	1	20.0
Chirurgia pediatrica	0	0.0
Trapianti	0	0.0

Servizi/attività disponibili in osp. (h24)	N	%
Neuroradiologia	3	60.0
Neuroradiologia interventistica	2	40.0
Radiologia interventistica vascolare	3	60.0
TAC	5	100.0
RMN	1	20.0
Emodinamica interventistica	4	80.0
Endoscopia	5	100.0
Broncoscopia	4	80.0
Camera iperbarica	1	20.0

Servizi/attività disponibili in osp. (rep.)	N	%
Neuroradiologia	0	0.0
Neuroradiologia interventistica	0	0.0
Radiologia interventistica vascolare	1	20.0
TAC	0	0.0
RMN	4	80.0
Emodinamica interventistica	0	0.0
Endoscopia	0	0.0
Broncoscopia	1	20.0
Camera iperbarica	0	0.0



## Descrittiva TI (N=5) - Anno 2017

Numero di letti attivabili		
Media (DS)	7.3	(2.5)
Mediana (Q1-Q3)	7	(6.5-8)
Missing	0	

Numero di letti dichiarati all'ospedale		
Media (DS)	6.9	(1.8)
Mediana (Q1-Q3)	7	(6.5-8)
Missing	0	

Rep. legato ad Ist. Universitario	N	%
Sì	3	60.0
No	2	40.0
Missing	0	

Superficie in metri quadrati per singolo letto		
Media (DS)	14.3	(13.0)
Mediana (Q1-Q3)	9.5	(3-25)
Missing	0	

Presenza stabile di uno psicologo clinico	N	%
No	5	100.0
Per i parenti	0	0.0
Per i pazienti	0	0.0
Per il personale	0	0.0

Struttura reparto	N	%
NON OPEN-SPACE	2	40.0
OPEN-SPACE (o assimilabili)	3	60.0
Missing	0	

Medici che operano in TI	N	%
Fissi	2	40.0
A rotazione	1	20.0
Fissi e a rotazione	2	40.0
Missing	0	

Num. letti dichiarati per medico (media)		
Media (DS)	6.5	(5.0)
Mediana (Q1-Q3)	5	(3.7-7.8)
Missing	1	

Infermieri che operano in TI	N	%
Fissi	1	20.0
A rotazione	0	0.0
Fissi e a rotazione	4	80.0
Missing	0	

Num. letti dichiarati per infermiere (media)		
Media (DS)	3.7	(0.5)
Mediana (Q1-Q3)	4	(3.5-4)
Missing	0	

Ore complessive giornaliere concesse per le visite dei parenti	N	%
1	0	0.0
2	1	20.0
3-4	1	20.0
5-12	1	20.0
13-20	2	40.0
>20	0	0.0
Missing	0	

Numero di visitatori ammessi contemporaneamente per paziente	N	%
Uno	2	40.0
Due	3	60.0
Tre o più	0	0.0
Missing	0	

Apparati biomedici per letto dichiarato	Mediana	Q1-Q3	<5 Anni (% media)
Monitor di base (ECG, NIPB, SaO2)	1.0	1.0-1.3	75.0
Monitor avanzati con pressione invasiva (esclusi i precedenti)	1.0	0.0-1.0	100.0
Apparecchi per la gittata cardiaca invasivi (Swan-Ganz)	0.0	0.0-0.0	
Apparecchi per la gittata cardiaca mini-invasivi con termodiluzione (esempio PiCCO)	0.0	0.0-0.0	100.0
Apparecchi per la gittata cardiaca mini-invasivi con contorno di curva (esempio Vigileo)	0.0	0.0-0.0	100.0
Apparecchi per la gittata cardiaca non invasivi (esempio impedenzimetria)	0.0	0.0-0.1	100.0
Defibrillatori	0.2	0.1-0.3	70.0
Ventilatori totali presenti (esclusi quelli dedicati al trasporto)	0.5	0.0-1.0	66.7
Ventilatori esclusivamente per ventilazione invasiva	0.0	0.0-0.0	100.0
Ventilatori esclusivamente per ventilazione non invasiva	0.4	0.2-0.8	75.0
Pompe a siringa	1.9	1.0-2.0	71.0
Pompe peristaltiche	2.3	2.1-2.5	60.0

Attrezzatura biomedica in TI	N	%
Ecografia transesofagea (ETE)	1	20.0
Ecografia di base con sonda lineare	5	100.0
Ecografia avanzata con sonda addominale	4	80.0
Emogasanalizzatore	4	80.0
Sistemi di emodialisi - emofiltrazione	2	40.0
Ventilatore di trasporto	3	60.0
Fibroscopio	2	40.0
Sistema di circolazione extracorporea	0	0.0

Colture microbiologiche di sorveglianza routinarie	N	%
Sì	3	60.0
No	2	40.0
Missing	0	

## Descrittiva TI (N=5) - Anno 2017

**Pazienti ammessi**

Media (DS)	467.0 (251.5)
Mediana	426
Q1-Q3	337.9-455.2
Missing	0

**Tasso di occupazione (%)**

Media (DS)	84.0 (15.8)
Mediana	87.2
Q1-Q3	75.2-89.6
Missing	0

**Indice di rotazione (pazienti/letto)**

Media (DS)	70.0 (38.1)
Mediana	57
Q1-Q3	53.2-65.1
Missing	0

**Intervallo di turnover (ore)**

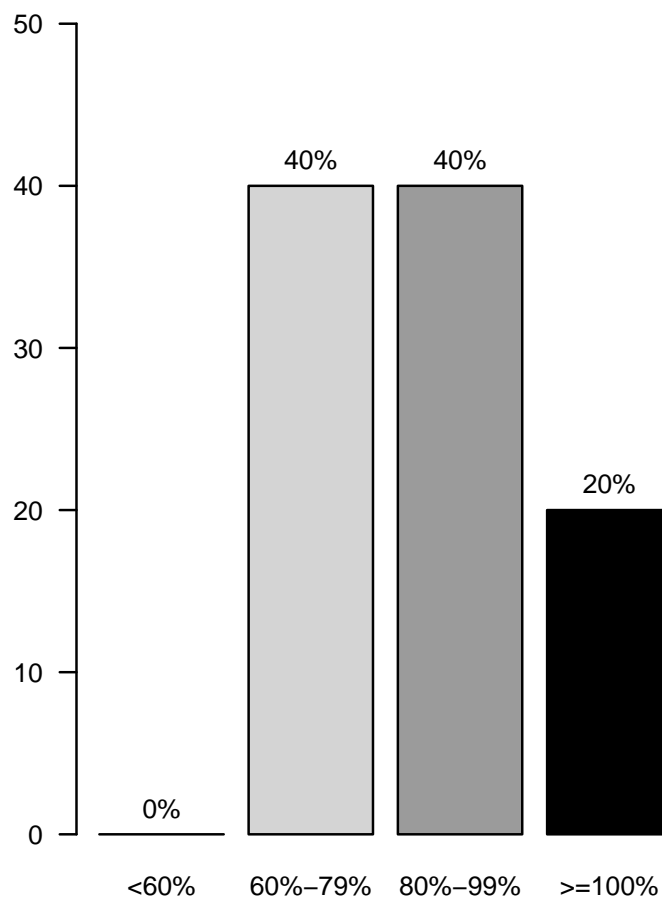
Media (DS)	17.5 (18.8)
Mediana	19.4
Q1-Q3	13.9-23.8
Missing	0

**Num. letti occupati per medico (media)**

Media (DS)	5.3 (3.7)
Mediana	4.7
Q1-Q3	3.6-6.5
Missing	1

**Num. letti occupati per infermiere (media)**

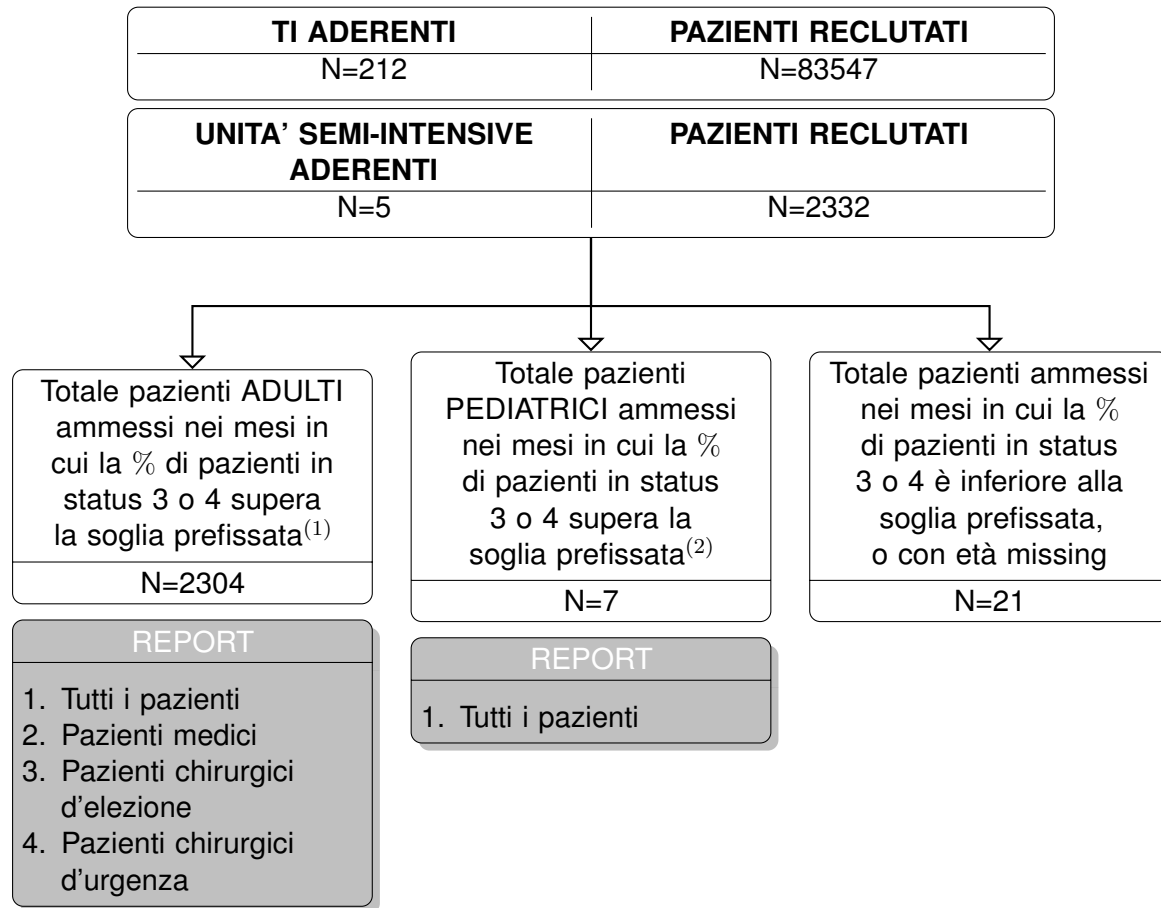
Media (DS)	3.0 (0.4)
Mediana	3.1
Q1-Q3	3-3.1
Missing	0

**Tasso di occupazione (%)**





**Rapporto nazionale Unità semi-intensive - Anno 2017**  
**Flow-chart pazienti analizzati**



(1) Sono classificati come **ADULTI** i pazienti di età superiore o uguale a 17 anni.

(2) Sono classificati come **PEDIATRICI** i pazienti di età inferiore a 17 anni.

Statistiche presentate solo per le categorie di pazienti rappresentate da almeno 20 soggetti.



## Rapporto nazionale Unità semi-intensive - Anno 2017

## Caratteristiche della popolazione all'ammissione - Pazienti adulti

Pazienti (N): 2304

Sesso	N	%
Maschio	1289	55.9
Femmina	1015	44.1
Missing	0	

Età (anni)	N	%
17-45	211	9.2
46-65	509	22.1
66-75	552	24.0
>75	1032	44.8
Missing	0	
Media	69.7	
DS	16.1	
Mediana	74	
Q1-Q3	61-82	
Min-Max	17-97	

Indice di massa corporea (BMI)	N	%
Sottopeso	148	6.6
Normopeso	1168	51.8
Sovrappeso	621	27.6
Obeso	316	14.0
Missing	51	

Stato gestazionale	N	%
<b>Femmine (N=1015)</b>		
Non fertile	662	65.2
Non gravida/Stato sconosciuto	342	33.7
Attualmente gravida	7	0.7
Post partum	4	0.4
Missing	0	

Comorbilità	N	%
No	270	11.8
Sì	2027	88.2
Missing	7	

Comorbilità (top 10)	N	%
Ipertensione	1321	57.5
Aritmia	571	24.9
Terapia antiaggregante	437	19.0
BPCO moderata	381	16.6
NYHA classe II-III	364	15.8
Coagulopatie da farmaci	336	14.6
Diabete Tipo II senza terapia insulinica	334	14.5
Infarto miocardico	313	13.6
Vasculopatia cerebrale	277	12.1
Diabete Tipo II con terapia insulinica	254	11.1
Missing	7	

Degenza pre TI (giorni)	N	%
Media	3.4	
DS	9.6	
Mediana	0	
Q1-Q3	0-1	
Missing	9	

Provenienza	N	%
Stesso ospedale	2168	94.4
Altro ospedale	96	4.2
RSA/lungodegenza	33	1.4
Territorio	0	0.0
Missing	7	

Provenienza (Reparto)	N	%
<b>Ospedale (N=2264)</b>		
Reparto medico	175	7.7
Reparto chirurgico	82	3.6
Pronto soccorso	1713	75.7
Altra TI	288	12.7
Terapia subintensiva	6	0.3
Missing	0	

Motivo del trasferimento da	N	%
<b>Altra TI (N=288)</b>		
Competenza specialistica	17	5.9
Approccio step-up	42	14.6
Motivi logistico/organizzativi	210	72.9
Approccio step-down	19	6.6
Missing	0	

Provenienza (Reparto)	N	%
<b>Stesso ospedale (N=2168)</b>		
Reparto medico	149	6.9
Reparto chirurgico	75	3.5
Pronto soccorso	1660	76.6
Altra TI	281	13.0
Terapia subintensiva	3	0.1
Missing	0	

Provenienza (Reparto)	N	%
<b>Altro ospedale (N=96)</b>		
Reparto medico	26	27.1
Reparto chirurgico	7	7.3
Pronto soccorso	53	55.2
Altra TI	7	7.3
Terapia subintensiva	3	3.1
Missing	0	

Ricovero in TI programmato	N	%
No	2289	99.7
Sì	8	0.3
Missing	7	

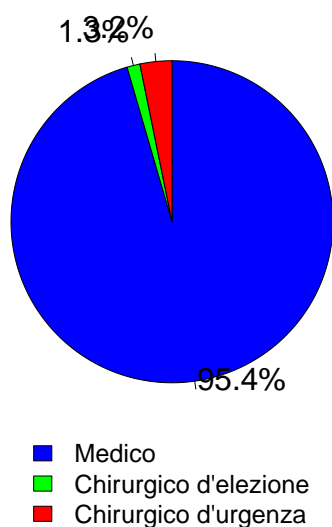
**Rapporto nazionale Unità semi-intensive - Anno 2017**

**Caratteristiche della popolazione all'ammissione - Pazienti adulti**

Trauma	N	%
No	2052	89.3
Sì	245	10.7
Politrauma	123	5.4
Missing	7	

Stato chirurgico	N	%
Medico	2192	95.4
Chirurgico d'elezione	31	1.3
Chirurgico d'urgenza	74	3.2
Missing	7	

**Stato chirurgico**



Timing	N	%
<b>Chirurgico d'elezione (N=31)</b>		
Da -7 a -3 giorni	14	45.2
Da -2 a -1 giorni	16	51.6
Il giorno dell'ammissione in TI	10	32.3
Il giorno dopo l'ammissione in TI	6	19.4
Missing	0	

Procedure chirurgiche (top 10)	N	%
<b>Chirurgico d'urgenza (N=74)</b>		
Chirurgia nefro/urologica	14	18.9
Chirurgia gastrointestinale	13	17.6
Chirurgia toracica	9	12.2
Chirurgia vascolare periferica	9	12.2
Chirurgia vascolare addominale	8	10.8
Chirurgia ortopedica	6	8.1
Neurochirurgia	5	6.8
Chirurgia vie biliari	3	4.1
Chirurgia ORL	2	2.7
Splenectomia	2	2.7
Missing	3	

Timing	N	%
<b>Chirurgico d'urgenza (N=74)</b>		
Da -7 a -3 giorni	19	25.7
Da -2 a -1 giorni	23	31.1
Il giorno dell'ammissione in TI	28	37.8
Il giorno dopo l'ammissione in TI	10	13.5
Missing	0	

Afferenza	N	%
<b>Chirurgico (N=105)</b>		
Sala operatoria di reparto chirurgico	9	8.7
Sala operatoria di PS	4	3.9
Reparto chirurgico	25	24.3
Altro	65	63.1
Missing	2	

Procedure non chirurgiche	N	%
<b>In elezione (N=16)</b>		
Nessuna	2124	92.5
In elezione	16	0.7
In emergenza	157	6.8
Missing	7	

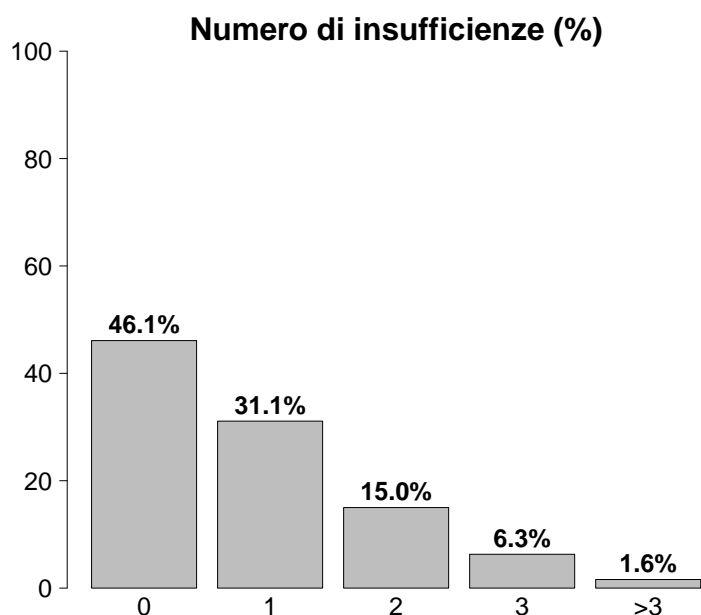
Procedure chirurgiche (top 10)	N	%
<b>Chirurgico d'elezione (N=31)</b>		
Chirurgia gastrointestinale	7	22.6
Chirurgia vie biliari	6	19.4
Chirurgia nefro/urologica	5	16.1
Chirurgia epatica	4	12.9
Chirurgia ortopedica	4	12.9
Chirurgia vascolare periferica	4	12.9
Chirurgia del pancreas	3	9.7
Chirurgia ORL	3	9.7
Chirurgia toracica	3	9.7
Chirurgia ginecologica	1	3.2
Missing	0	

Procedure non chirurgiche	N	%
<b>In emergenza (N=157)</b>		
Endoscopia interventistica	89	56.7
Radiologia interventistica	39	24.8
Cardiologia interventistica	28	17.8
Neuroradiologia interventistica	1	0.6
Missing	0	

## Rapporto nazionale Unità semi-intensive - Anno 2017

## Caratteristiche della popolazione all'ammissione - Pazienti adulti

Motivo di ammissione	N	%
Monitoraggio/Svezzamento	1585	69.0
Svezzamento post chirurgico	0	0.0
Monitoraggio chirurgico	66	2.9
Svezz. post interventistica	0	0.0
Monit. proc. interventistica	145	6.4
Monitoraggio non chirurgico	1358	59.5
Missing	16	
Ricovero per presidi o trattamenti	0	0.0
Tattamento intensivo	704	30.6
Solo supporto ventilatorio	504	21.9
Solo supporto cardiovascolare	148	6.4
Supporto ventilatorio e cardiovascolare	52	2.3
Missing	0	
Sedazione Palliativa	8	0.3
Accertamento morte/Prelievo d'organo	0	0.0
Missing	7	



Insufficienze all'ammissione	N	%
No	1061	46.1
Sì	1243	53.9
A: Insufficienza respiratoria	556	24.1
B: Insufficienza cardiovascolare	200	8.7
C: Insufficienza neurologica	59	2.6
D: Insufficienza epatica	12	0.5
E: Insufficienza renale	753	32.7
F: Insufficienza acuta dell'epidermide	4	0.2
G: Insufficienza metabolica	382	16.6
H: Insufficienza coagulatoria	27	1.2
Missing	0	

Insufficienze all'amm. (top 10)	N	%
E	303	13.2
A	297	12.9
EG	122	5.3
AE	105	4.6
BEG	63	2.7
G	49	2.1
AEG	46	2.0
AG	35	1.5
B	35	1.5
BE	33	1.4
Missing	0	

Insufficienza respiratoria	N	%
Nessuna	1748	75.9
Insufficienza ipossica	202	8.8
Insufficienza ipercapnica	245	10.6
Insufficienza ipossico-ipercapnica	82	3.6
Intub. mantenimento vie aeree	27	1.2
Missing	0	

Insufficienza cardiovascolare	N	%
Nessuna	2104	91.3
Senza shock	51	2.2
Shock cardiogeno	6	0.3
Shock settico	113	4.9
Shock ipovolemico/emorragico	12	0.5
Shock ipovolemico	5	0.2
Shock anafilattico	1	0.0
Shock neurogeno	0	0.0
Shock di altro tipo	1	0.0
Shock misto	11	0.5
Missing	0	

Insufficienza neurologica	N	%
Nessuna	2211	97.4
Coma cerebrale	17	0.7
Coma metabolico	22	1.0
Coma postanossico	17	0.7
Coma tossico	3	0.1
Missing o non valutabile	34	

Insufficienza renale (AKIN)	N	%
Nessuna	1540	67.2
Lieve	392	17.1
Moderata	190	8.3
Grave	171	7.5
Missing	11	

Insufficienza metabolica	N	%
Nessuna	1911	83.3
pH $\leq$ 7.3, PaCO <sub>2</sub> $<$ 45 mmHg	127	5.5
Deficit di base $\geq$ 5 mmol/L, lattati $>$ 1.5x	255	11.1
Missing	11	

## Rapporto nazionale Unità semi-intensive - Anno 2017

## Caratteristiche della popolazione all'ammissione - Pazienti adulti

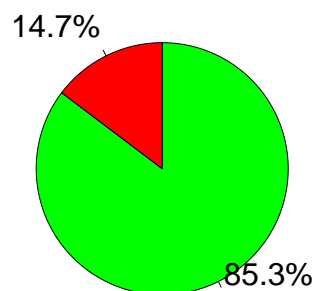
Condizioni cliniche all'ammissione	N	%
Respiratorie	614	26.7
BPCO riacutizzata	247	10.8
Versamento pleurico	141	6.1
Patologia delle alte vie aeree	56	2.4
Atelettasia	44	1.9
Embolia polmonare	44	1.9
Cardiovascolari	668	29.1
Aritmia grave acuta: tachicardie	196	8.5
Scomp. card. sinistro senza edema polm.	170	7.4
Scomp. cardiaco sinistro con edema polm.	131	5.7
Aritmia grave acuta: bradicardie	78	3.4
Ischemia acuta miocardica	60	2.6
Neurologiche	152	6.6
Crisi epilettiche	55	2.4
Ictus ischemico	28	1.2
Sanguin. intraparenchimale spontaneo	27	1.2
Emorragia subaracnoidea spontanea	19	0.8
Encefalopatia metabolica/post anossica	15	0.7
Gastrointestinali ed epatiche	239	10.4
Sanguinamento tratto digerente superiore	109	4.7
Patologia pancreatica acuta	30	1.3
Sanguinamento tratto digerente inferiore	19	0.8
Patologia acuta delle vie biliari	19	0.8
Ascite	15	0.7
Trauma (distretti anatomici)	245	10.7
Torace	131	5.7
Cranio	109	4.7
Bacino/ossa/articol. e muscoli	82	3.6
Colonna vertebrale	67	2.9
Addome	31	1.3
Lesione dei vasi maggiori	9	0.4
Miscellanea	3	0.1
Altro	436	19.0
Squilibrio metabolico	143	6.2
Patologie nefrourologiche	119	5.2
Altre patologie	103	4.5
Intossicazione acuta	92	4.0
Disturbo della coagulazione	27	1.2
Post trapianti	1	0.0
Trapianto di fegato	1	0.0
-	0	0.0
Infezioni	1025	44.6
Polmonite	506	22.0
Inf. basse vie respiratorie NON polmonite	129	5.6
Infezione vie urinarie NON post-chir.	126	5.5
Infezione cute/tessuti molli NON chir.	51	2.2
Sepsi clinica	50	2.2
Colecistite/colangite	42	1.8
Gastroenterite	39	1.7
Infezione delle alte vie respiratorie	29	1.3
Infezione vie urinarie post-chir.	22	1.0
Batteriemia primaria sconosciuta	15	0.7
Missing	7	

Trauma (distretti anatomici)	N	%
Cranio	109	4.7
Frattura maxillofaciale	41	1.8
Contusione/lacerazione cerebrale	39	1.7
Emorragia subaracnoidea traumatica	33	1.4
Ematoma sottodurale traumatico	25	1.1
Frattura della scatola cranica	21	0.9
Colonna vertebrale	67	2.9
Frattura vertebrale senza deficit	63	2.7
Lesione cervicale, deficit incompleto	3	0.1
Tetraplegia	1	0.0
Torace	131	5.7
Altre lesioni toraciche	97	4.2
Emotorace traumatico e/o pneumotorace	28	1.2
Volet costale	26	1.1
Addome	31	1.3
Lesioni minori dell'addome	18	0.8
Milza: lacerazione moderata/grave	9	0.4
Rene: rottura/lacerazione	6	0.3
Bacino/ossa/articol. e muscoli	82	3.6
Fratture delle ossa lunghe	68	3.0
Frattura multipla del bacino	23	1.0
Frattura molto grave o aperta del bacino	3	0.1
Lesione dei vasi maggiori	9	0.4
Vasi arti: transezione	4	0.2
Vasi collo: dissecazione/transezione	2	0.1
Dissecazione/transezione vasi toracici	1	0.0
Miscellanea	3	0.1
Ustioni (>30% superficie corp.)	3	0.1
-	0	0.0
Missing	7	

Gravità dell'infezione all'amm.	N	%
Nessuna	1272	56.7
-	0	0.0
INFEZIONE SENZA SEPSI/SEPSI	828	36.9
SHOCK SETTICO	143	6.4
Missing	61	

## Gravità dell'infezione all'amm.

Pazienti infetti (N=971)

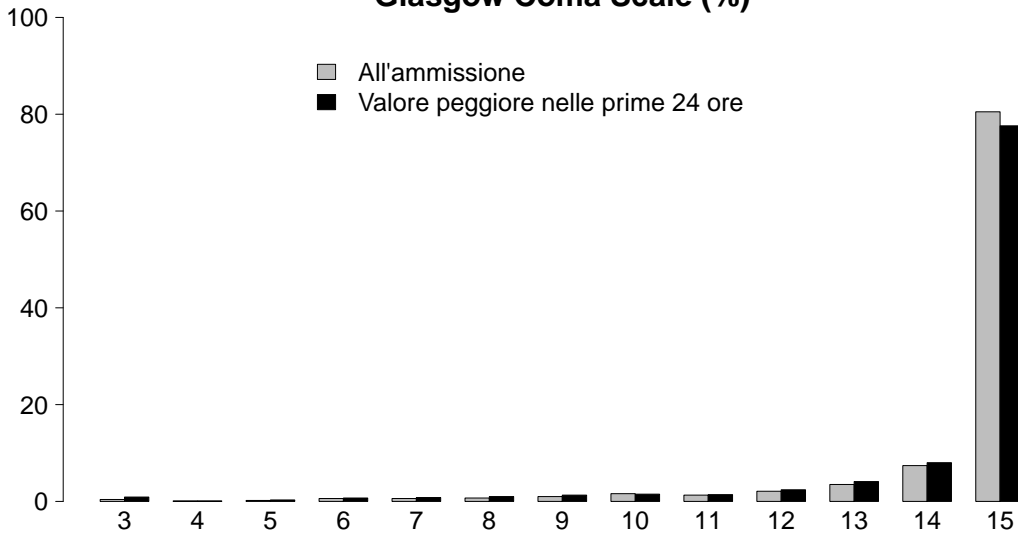


■ INFEZIONE SENZA SEPSI/SEPSI  
 ■ SHOCK SETTICO

**Rapporto nazionale Unità semi-intensive - Anno 2017**

**Score di gravità - Pazienti adulti**

**Glasgow Coma Scale (%)**



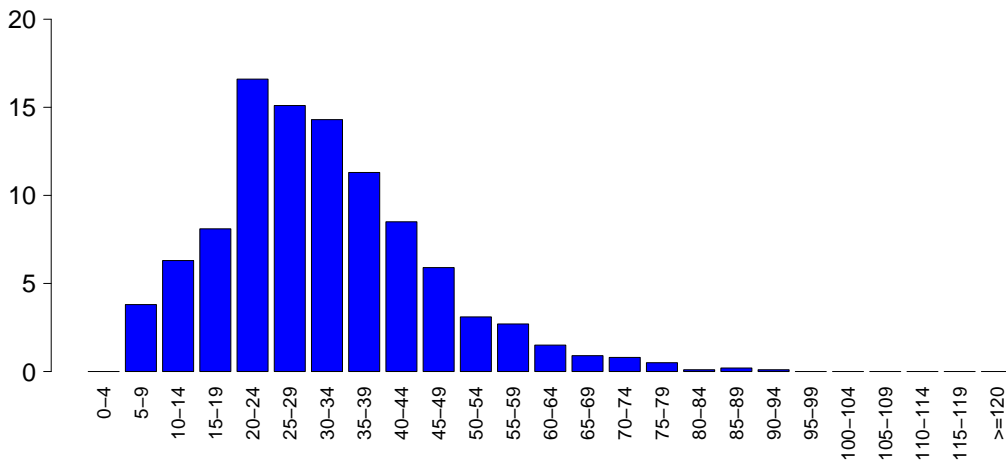
**GCS (ammissione)**

Media	15
Q1-Q3	15-15
Non valutabile	25
Missing	9

**GCS (prime 24 ore)**

Media	15
Q1-Q3	15-15
Non valutabile	34
Missing	11

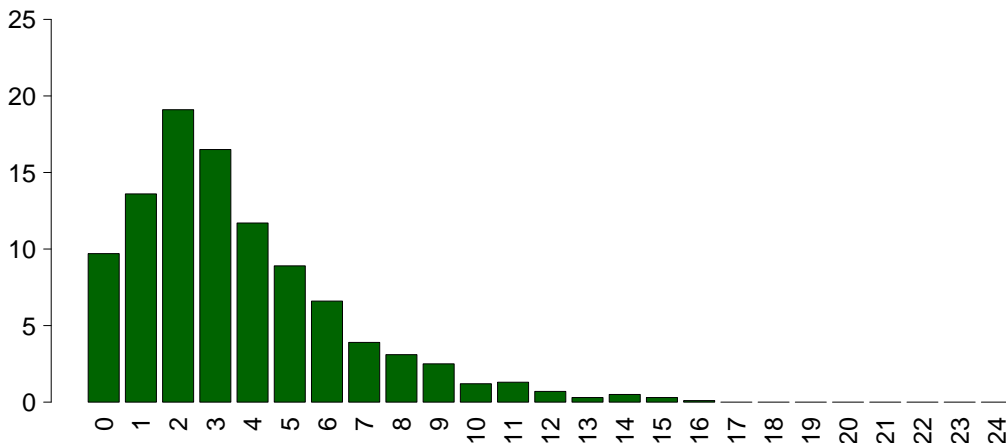
**SAPS II (%)**



**SAPSII**

Media	31.5
DS	14.3
Mediana	30
Q1-Q3	22-39
Non valutabile	34
Missing	11

**SOFA (%)**



**SOFA**

Media	3.6
DS	2.9
Mediana	3
Q1-Q3	2-5
Non valutabile	34
Missing	11

## Rapporto nazionale Unità semi-intensive - Anno 2017

## Caratteristiche della popolazione in degenza - Pazienti adulti

<b>Complicanze insorte</b>	N	%
No	1629	71.0
Sì	665	29.0
Missing	10	

<b>Insufficienze insorte</b>	N	%
No	2063	89.5
Sì	241	10.5
A: Insufficienza respiratoria	138	6.0
B: Insufficienza cardiovascolare	62	2.7
C: Insufficienza neurologica	9	0.4
D: Insufficienza epatica	2	0.1
E: Insufficienza renale (AKIN)	36	1.6
F: Insufficienza acuta dell'epidermide	0	0.0
G: Insufficienza metabolica	34	1.5
H: Insufficienza coagulatoria	2	0.1
Missing	0	

<b>Insufficienze insorte (top 10)</b>	N	%
A	113	4.9
B	44	1.9
G	26	1.1
E	20	0.9
AB	11	0.5
AE	6	0.3
C	5	0.2
EG	3	0.1
ABE	2	0.1
ACE	2	0.1
Missing	0	

<b>Insufficienza respiratoria insorta</b>	N	%
Nessuna	2156	94.0
Intub. manten. vie aeree	18	0.8
Insufficienza ipossica	83	3.6
Insufficienza ipercapnica	57	2.5
Missing	10	

<b>Insufficienza cardiov. insorta</b>	N	%
Nessuna	2232	97.3
Shock cardiogeno	11	0.5
Shock ipovolemico	2	0.1
Shock ipovolemico/emorragico	6	0.3
Shock settico	41	1.8
Shock anafilattico	1	0.0
Shock neurogeno	0	0.0
Shock di altro tipo	1	0.0
Missing	10	

<b>Insufficienza neurologica insorta</b>	N	%
Nessuna	2285	99.6
Coma cerebrale	2	0.1
Coma metabolico	4	0.2
Coma postanossico	3	0.1
Missing	10	

<b>Insufficienza renale insorta (AKIN)</b>	N	%
Nessuna	2258	98.4
Lieve	9	0.4
Moderata	9	0.4
Grave	18	0.8
Missing	10	

<b>Complicanze insorte</b>	N	%
<b>Respiratorie</b>	<b>108</b>	<b>4.7</b>
Versamento pleurico	41	1.8
Atelettasia	23	1.0
ARDS grave	20	0.9
Asma acuta/broncospasmo	13	0.6
Patologia alte vie aeree	10	0.4
<b>Cardiovascolari</b>	<b>163</b>	<b>7.1</b>
Aritmia grave acuta: tachicardie	81	3.5
Edema polmonare	20	0.9
Arresto cardiaco	19	0.8
Infarto miocardico acuto (IMA)	16	0.7
Ischemia acuta miocardica	12	0.5
<b>Neurologiche</b>	<b>214</b>	<b>9.3</b>
Sopore/agitazione/delirio	197	8.6
Crisi epilettiche	19	0.8
Nuovo ictus ischemico	5	0.2
Edema cerebrale	3	0.1
Sanguinamento intracranico non chir.	2	0.1
<b>Gastrointestinali ed epatiche</b>	<b>48</b>	<b>2.1</b>
Sanguin. tratto digerente superiore	14	0.6
Ileo paralitico	8	0.3
Sanguin. tratto digerente inferiore	7	0.3
Occlusione intestinale	7	0.3
Sanguinamento intraaddominale	4	0.2
<b>Altro</b>	<b>64</b>	<b>2.8</b>
Squilibrio metabolico	34	1.5
Patologie nefrourologiche	22	1.0
Altre patologie	12	0.5
Categoria/stadio III: Perdita totale dello spessore cutaneo	3	0.1
Altre patologie cute/tessuti molli	2	0.1
Rottura ritardata della milza	1	0.0
Categoria/stadio I: Eritema non reversibile di cute intatta	1	0.0
<b>Infezioni</b>	<b>77</b>	<b>3.4</b>
Polmonite	15	0.7
Sepsi clinica	11	0.5
Inf. basse vie respiratorie NON polmonite	11	0.5
Batteriemia primaria sconosciuta	9	0.4
Batteriemia da catetere (CR-BSI)	8	0.3
Infezione vie urinarie NON post-chir.	8	0.3
Colecistite/colangite	3	0.1
Infezione vie urinarie post-chir.	3	0.1
Gastroenterite	2	0.1
Altra infezione virale	2	0.1
Missing	10	



**Rapporto nazionale Unità semi-intensive - Anno 2017**  
**Caratteristiche della popolazione in degenza - Pazienti adulti**

Infezioni	N	%
Nessuna	1226	53.4
Solo all'ammissione	991	43.2
All'ammissione e in degenza	32	1.4
Solo in degenza	45	2.0
Missing	10	

Gravità massima dell'infezione	N	%
Nessuna	1226	55.0
-	0	0.0
INFEZIONE SENZA SEPSI/SEPSI	834	37.4
SHOCK SETTICO	168	7.5
Missing	76	

**Evoluzione della gravità**

Evoluzione della gravità		Degenza				
		Nessuna	-	INFEZIONE SENZA SEPSI/SEPSI	SHOCK SETTICO	TOT
<b>Ammissione</b>	Nessuna	1226 (97.0%)	0 (0.0%)	34 (2.7%)	4 (0.3%)	1264
	-	-	0 (0.0%)	0 (0.0%)	0 (0.0%)	0
	INFEZIONE SENZA SEPSI/SEPSI	-	-	799 (97.2%)	23 (2.8%)	822
	SHOCK SETTICO	-	-	-	141 (99.3%)	142
	TOT	1226	0	834	168	2228

Polmonite associata a ventilazione (VAP)	N	%
No	2300	99.8
Sì	4	0.2
Missing	0	

Batteriemia primaria da catetere (CR-BSI)	N	%
No	2286	99.7
Sì	8	0.3
Missing	10	

**Incidenza di VAP**

(Paz. con VAP/1000 gg. di VM pre-VAP)

Stima	4.7
CI (95%)	1.3–12.1

**Incidenza di CR-BSI**

(Paz. con CR-BSI/1000 gg. di CVC pre-CR-BSI)

Stima	2.2
CI (95%)	1.0–4.4

**Incidenza di VAP**

(Paz. con VAP/paz. ventilati per 8 gg.)

Stima	3.8%
CI (95%)	1.0–9.6

**Incidenza di CR-BSI**

(Paz. con CR-BSI/paz. con catetere per 12 gg.)

Stima	2.7%
CI (95%)	1.1–5.2

**Rapporto nazionale Unità semi-intensive - Anno 2017**  
**Indicatori di processo - Pazienti adulti**

Presidi e/o trattamenti (Missing=8)	Utilizzo		All'ammissione		Alla dimissione		Durata (giorni)		Giorni dall'ingresso		
	N	%	N	%	N	%	Mediana	Q1-Q3	Mediana	Q1-Q3	Missing
<b>Presidi (antibiotici esclusi)</b>	1611	70.2									
Ventilazione invasiva	93	4.1	75	3.3	35	1.5	4	1-14	1	0-3	0
Ventilazione non invasiva	686	29.9	388	16.9	190	8.3	2	1-3	0	0-0	0
Tracheostomia	105	4.6	102	4.4	63	2.7	8	4-17	1	0-15	0
iNO (ossido nitrico inalatorio)	0	0.0									
CVC (Catetere Venoso Centrale)	554	24.1	353	15.4	390	17	4	2-8	0	0-1	0
PICC	44	1.9	14	0.6	31	1.4	4	2-8	3	2-10	0
Catetere arterioso	981	42.7	558	24.3	532	23.2	2	1-4	0	0-0	0
Farmaci vasoattivi	206	9.0	91	4	57	2.5	1	1-2	0	0-0	0
Farmaci antiaritmici	241	10.5	136	5.9	157	6.8	1	1-2	0	0-1	0
Contropulsatore aortico	0	0.0									
Monit. invasivo gittata	0	0.0									
Monitoraggio continuo ScVO2	1	0.0	1	0	0	0	9	9-9	0	0-2	0
Pacing temporaneo	7	0.3	1	0	3	0.1	0	0-2	0	0-2	0
Assistenza ventricolare	0	0.0									
Defibrillazione	8	0.3							1	1-1	0
Rianimazione cardio-polmonare (CPR)	16	0.7							1	0-2	0
Trasfusione di sangue massiva	22	1.0							0	0-0	0
Monitoraggio PIC senza drenaggio liquor	0	0.0							0	0-0	0
Monitoraggio PIC con drenaggio liquor	0	0.0							0	0-0	0
Drenaggio ventricolare esterno senza PIC	0	0.0									
Emofiltrazione	1	0.0	0	0	0	0	0	0-0	0	0-0	0
Emodialisi	76	3.3	31	1.4	41	1.8	3	1-7	0	0-1	0
ECMO	0	0.0									
Tecniche di clearance epatica	1	0.0									
Tecniche di clearance nella sepsi	0	0.0									
Pressione intraaddominale	1	0.0									
Ipotermia	0	0.0									
Nutrizione enterale	164	7.1	126	5.5	93	4.1	6	3-10	1	0-3	0
Nutrizione parenterale	136	5.9	67	2.9	80	3.5	4	2-8	1	0-3	0
SDD (Topica, Topica e Sistemica)	0	0.0									
Contenzione del paziente	61	2.7									
Catetere peridurale	1	0.0	1	0	0	0	1	1-1	0	0-0	0
Cardioversione elettrica	26	1.1							0	0-0	0
VACUUM THERAPY (Terapia del vuoto)	2	0.1									
<b>Antibiotici</b>	1117	48.6									
Antibiotico profilassi	148	6.4	75	3.3	107	4.7	1	1-2	0	0-0	0
Antibiotici in terapia empirica	860	37.5	559	24.3	604	26.3	2	1-5	0	0-0	0
Antibiotici in terapia mirata	199	8.7	88	3.8	147	6.4	4	2-8	0	1-4	0

## Rapporto nazionale Unità semi-intensive - Anno 2017

## Indicatori di processo - Pazienti adulti

			Durata (giorni)					
Ventilazione invasiva (N=93)	N	%	Media	DS	Mediana	Q1-Q3	Missing	
Per insufficienza polmonare	51	54.8	12.1	14.1	6	2-16	0	
Per mantenimento vie aeree	19	20.4	8.8	7.6	8	2-13	0	
In svezzamento	10	10.8	0.8	0.4	1	1-1	0	
Non valutabile	13	14.0	7.9	14.6	1	0-10	0	
Reintubazione entro 48 ore	1	1.1	18.0		18	18-18	0	
Ventilazione non invasiva (N=686)	N	%	<b>Numero di procedure chirurgiche</b>					
Sola ventilazione non invasiva	675	98.4				0	2274	99.1
Ventilazione non invasiva fallita	9	1.3				1	20	0.9
Per svezzamento	1	0.1				2	1	0.0
Altro	1	0.1				3	0	0.0
Missing	0					>3	0	0.0
						Missing	9	
Tracheostomia non presente all'ammissione (N=3)	N	%	<b>Procedure chirurgiche Giorni dall'ingresso</b>					
Chirurgica	1	33.3				Media		9.6
Percutwist	0	0.0				DS		11.8
Ciaglia	0	0.0				Mediana		5.5
Ciaglia Monodil	1	33.3				Q1-Q3		4-10.5
Fantoni	0	0.0				Missing		0
Griggs	0	0.0						
Altro tipo	0	0.0						
Sconosciuto	1	33.3						
Missing	0							
Tracheostomia - Giorni dall'inizio della vent. inv. Non presente all'ammissione (N=1)			<b>Procedure chirurgiche (top 10)</b>					
Media		22.0					N	%
DS								
Mediana		22	Chirurgia gastrointestinale	5	0.2			
Q1-Q3		22-22	Chirurgia toracica	5	0.2			
Missing		0	Chirurgia ortopedica	3	0.1			
			Chirurgia vascolare addominale	2	0.1			
			Chirurgia vascolare periferica	2	0.1			
			Chirurgia nefro/urologica	1	0.0			
			Chirurgia maxillo-facciale	1	0.0			
			Neurochirurgia	1	0.0			
			Chirurgia esofagea	1	0.0			
			Altra chirurgia	1	0.0			
			Missing	9				
Monit. invasivo gittata (N=0)	N	%	<b>Procedure non chirurgiche</b>					
Swan Ganz	0	0.0					N	%
PICCO	0	0.0				No	2255	98.3
LIDCO	0	0.0				Sì	40	1.7
Vigileo-PRAM	0	0.0				Missing	9	
Altro	0	0.0						
Missing	0							
SDD (N=0)	N	%	<b>Procedure non chirurgiche Giorni dall'ingresso</b>					
Topica	0	0.0						
Topica e sistemica	0	0.0				Media		4.7
Missing	0					DS		3.8
						Mediana		3.5
						Q1-Q3		2-6
						Missing		2
Terapia antibiotica Paz. infetti solo in deg. (N=45)	N	%	<b>Procedure non chirurgiche</b>					
Solo empirica	24	72.7					N	%
Solo mirata	6	18.2				Endoscopia interventistica	21	0.9
Mirata dopo empirica	3	9.1				Cardiologia interventistica	14	0.6
Altro	0	0.0				Radiologia interventistica	7	0.3
Missing	12					Neuroradiologia interventistica	0	0.0
						Missing	9	
Procedure chirurgiche	N	%						
No	2274	99.1						
Sì	21	0.9						
Missing	9							

## Rapporto nazionale Unità semi-intensive - Anno 2017

## Indicatori di esito - Pazienti adulti

Esito TI	N	%
Deceduti	163	7.1
Trasferito nello stesso ospedale	1551	67.6
Trasferito ad altro ospedale	164	7.2
Dimesso a casa	396	17.3
Dim. in cond. preterminali	19	0.8
Missing	11	

Trasferito a (N=1715)	N	%
Reparto	1411	82.3
Altra TI	132	7.7
Terapia subintensiva	73	4.3
Riabilitazione	35	2.0
Day hospital o RSA/lungodegenza	64	3.7
Missing	0	

Motivo del trasferimento ad Altra TI (N=132)	N	%
Competenza specialistica	47	35.6
Approccio step-up	77	58.3
Motivi logistico/organizzativi	8	6.1
Approccio step-down	0	0.0
Missing	0	

Trasferito a Stesso ospedale (N=1551)	N	%
Reparto	1350	87.0
Altra TI	125	8.1
Terapia subintensiva	70	4.5
Riabilitazione	1	0.1
Day hospital o RSA/lungodegenza	5	0.3
Missing	0	

Trasferito a Altro ospedale (N=164)	N	%
Reparto	61	37.2
Altra TI	7	4.3
Terapia subintensiva	3	1.8
Riabilitazione	34	20.7
Day hospital o RSA/lungodegenza	59	36.0
Missing	0	

Mortalità in TI	N	%
Vivi	2111	92.1
Deceduti	182	7.9
Missing	11	

Timing della mortalità in TI (N=182)	N	%
Giorno (08:00 - 19:59)	108	59.3
Notte (20:00 - 07:59)	74	40.7
Giorni feriali (lunedì - venerdì)	139	76.4
Giorni festivi (sabato - domenica)	43	23.6
Missing	0	

Attivazione C.A.M. (N=182)	N	%
Sì, con donazione d'organo	0	0.0
Sì, senza donazione d'organo	5	3.1
No, con donazione d'organo	0	0.0
No, senza donazione d'organo	158	96.9
Missing	19	

Prelievo di tessuti (N=182)	N	%
Sì, con attivazione C.A.M.	2	1.1
Sì, senza attivazione C.A.M.	0	0.0
No	180	98.9
Missing	0	

Mortalità ospedaliera *	N	%
Deceduti	338	15.0
Trasferito in altro ospedale per acuti	104	4.6
Trasferito ad altro regime di ricovero	366	16.2
Assistenza/osped. domiciliare	46	2.0
Dimissione volontaria	22	1.0
Dimesso a casa	1380	61.2
Missing	17	

Altro regime di ricovero* (N=366)	N	%
Riabilitazione nello stesso istituto	7	1.9
Riabilitazione in altro istituto	200	54.8
DH/lungodegenza, stesso ist.	15	4.1
DH/lungodegenza, altro ist.	143	39.2
Missing	1	

Dim. in cond. preterminali* (N=1918)	N	%
Sì	58	3.0
No	1860	97.0
Missing	0	

Mortalità ospedaliera *	N	%
Vivi	1860	82.4
Deceduti	396	17.6
Missing	17	

Timing mortalità osp. * (N=396)	N	%
In TI	178	44.9
Entro 24 ore post-TI	7	1.8
24-47 ore post-TI	23	5.8
48-71 ore post-TI	16	4.0
72-95 ore post-TI	24	6.1
Oltre 95 ore post-TI	148	37.4
Missing	0	

Timing mortalità osp. (giorni dalla dimissione) * Dimessi vivi dalla TI (N=218)	N	%
Media	12.0	
DS	16.2	
Mediana	6	
Q1-Q3	3-15	
Missing	0	

\* Statistiche calcolate sui soli pazienti ammessi nei mesi con % di status 4 superiore alla soglia prefissata (riammissioni escluse) (N=2273).

## Rapporto nazionale Unità semi-intensive - Anno 2017

## Indicatori di esito - Pazienti adulti

<b>Mortalità nell'ultimo ospedale *</b>	N	%
Vivi	1860	82.4
Deceduti	396	17.6
Missing	17	

<b>Riammissione da reparto</b>	N	%
No	2273	98.7
Si	29	1.3
Missing	2	

<b>Numero di riammissioni (N=29)</b>	N	%
1	29	100.0
2	0	0.0
>2	0	0.0
Missing	0	

<b>Timing delle riammissioni (N=29)</b>	N	%
Entro 48 ore	3	10.3
48-71 ore	1	3.4
72-95 ore	6	20.7
Oltre 95 ore	19	65.5
Missing	0	

<b>Timing riammissione (giorni)</b>	N	29
Media	13.3	
DS	15.2	
Mediana	7	
Q1-Q3	3.1-17.3	

<b>Degenza in TI (giorni)</b>		
Media	4.2	
DS	5.5	
Mediana	2	
Q1-Q3	1-5	
Missing	11	

<b>Degenza in TI (giorni)</b>		
<b>Vivi (N=2111)</b>		
Media	4.0	
DS	4.7	
Mediana	2	
Q1-Q3	1-5	
Missing	1	

<b>Degenza in TI (giorni)</b>		
<b>Deceduti (N=182)</b>		
Media	7.0	
DS	10.6	
Mediana	3	
Q1-Q3	1-8	
Missing	0	

<b>Degenza post-TI (giorni) *</b>		
<b>Vivi (N=2084)</b>		
Media	8.4	
DS	12.0	
Mediana	5	
Q1-Q3	0-11	
Missing	8	

<b>Degenza ospedaliera (giorni) *</b>		
Media	14.7	
DS	17.4	
Mediana	9	
Q1-Q3	5-17	
Missing	17	

<b>Degenza ospedaliera (giorni) *</b>		
<b>Vivi (N=1860)</b>		
Media	14.2	
DS	15.8	
Mediana	9	
Q1-Q3	5-16	
Missing	0	

<b>Degenza ospedaliera (giorni) *</b>		
<b>Deceduti (N=396)</b>		
Media	16.7	
DS	23.3	
Mediana	8	
Q1-Q3	4-19	
Missing	1	

\* Statistiche calcolate sui soli pazienti ammessi nei mesi con % di status 4 superiore alla soglia prefissata (riammissioni escluse) (N=2273).



## Rapporto nazionale Unità semi-intensive - Anno 2017

## Caratteristiche della popolazione all'ammissione - Pazienti adulti medici

Pazienti (N): 2192

Sesso	N	%
Maschio	1216	55.5
Femmina	976	44.5
Missing	0	

Età (anni)	N	%
17-45	195	8.9
46-65	478	21.8
66-75	523	23.9
>75	996	45.4
Missing	0	
Media	69.9	
DS	16.2	
Mediana	74	
Q1-Q3	61-82	
Min-Max	17-97	

Indice di massa corporea (BMI)	N	%
Sottopeso	141	6.6
Normopeso	1117	52.0
Sovrappeso	592	27.6
Obeso	298	13.9
Missing	44	

Stato gestazionale Femmine (N=976)	N	%
Non fertile	648	66.4
Non gravida/Stato sconosciuto	317	32.5
Attualmente gravida	7	0.7
Post partum	4	0.4
Missing	0	

Comorbidità	N	%
No	251	11.5
Sì	1941	88.5
Missing	0	

Comorbidità (top 10)	N	%
Iperensione	1258	57.4
Aritmia	551	25.1
Terapia antiaggregante	420	19.2
BPCO moderata	372	17.0
NYHA classe II-III	357	16.3
Coagulopatie da farmaci	326	14.9
Diabete Tipo II senza terapia insulinica	319	14.6
Infarto miocardico	299	13.6
Vasculopatia cerebrale	267	12.2
Diabete Tipo II con terapia insulinica	238	10.9
Missing	0	

Degenza pre TI (giorni)	N	%
Media	3.3	
DS	9.4	
Mediana	0	
Q1-Q3	0-1	
Missing	2	

Provenienza	N	%
Stesso ospedale	2069	94.4
Altro ospedale	92	4.2
RSA/lungodegenza	31	1.4
Territorio	0	0.0
Missing	0	

Provenienza (Reparto) Ospedale (N=2161)	N	%
Reparto medico	172	8.0
Reparto chirurgico	48	2.2
Pronto soccorso	1683	77.9
Altra TI	253	11.7
Terapia subintensiva	5	0.2
Missing	0	

Motivo del trasferimento da Altra TI (N=253)	N	%
Competenza specialistica	14	5.5
Approccio step-up	34	13.4
Motivi logistico/organizzativi	187	73.9
Approccio step-down	18	7.1
Missing	0	

Provenienza (Reparto) Stesso ospedale (N=2069)	N	%
Reparto medico	146	7.1
Reparto chirurgico	42	2.0
Pronto soccorso	1631	78.8
Altra TI	247	11.9
Terapia subintensiva	3	0.1
Missing	0	

Provenienza (Reparto) Altro ospedale (N=92)	N	%
Reparto medico	26	28.3
Reparto chirurgico	6	6.5
Pronto soccorso	52	56.5
Altra TI	6	6.5
Terapia subintensiva	2	2.2
Missing	0	

Ricovero in TI programmato	N	%
No	2191	100.0
Sì	1	0.0
Missing	0	

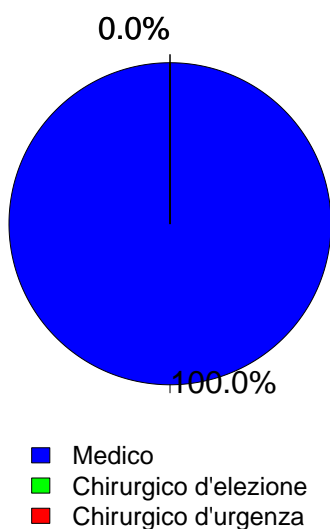
**Rapporto nazionale Unità semi-intensive - Anno 2017**

**Caratteristiche della popolazione all'ammissione - Pazienti adulti medici**

Trauma	N	%
No	1961	89.5
Sì	231	10.5
Politrauma	111	5.1
Missing	0	

Stato chirurgico	N	%
Medico	2192	100.0
Chirurgico d'elezione	0	0.0
Chirurgico d'urgenza	0	0.0
Missing	0	

**Stato chirurgico**



Timing	N	%
Chirurgico d'elezione (N=0)		
Da -7 a -3 giorni	0	0.0
Da -2 a -1 giorni	0	0.0
Il giorno dell'ammissione in TI	0	0.0
Il giorno dopo l'ammissione in TI	0	0.0
Missing	0	

Procedure chirurgiche (top 10)	N	%
Chirurgico d'urgenza (N=0)		
-	0	0.0
-	0	0.0
-	0	0.0
-	0	0.0
-	0	0.0
-	0	0.0
-	0	0.0
-	0	0.0
-	0	0.0
Missing	0	

Timing	N	%
Chirurgico d'urgenza (N=0)		
Da -7 a -3 giorni	0	0.0
Da -2 a -1 giorni	0	0.0
Il giorno dell'ammissione in TI	0	0.0
Il giorno dopo l'ammissione in TI	0	0.0
Missing	0	

Afferenza	N	%
Chirurgico (N=0)		
Sala operatoria di reparto chirurgico	0	0.0
Sala operatoria di PS	0	0.0
Reparto chirurgico	0	0.0
Altro	0	0.0
Missing	0	

Procedure non chirurgiche	N	%
Nessuna	2024	92.3
In elezione	16	0.7
In emergenza	152	6.9
Missing	0	

Procedure chirurgiche (top 10)	N	%
Chirurgico d'elezione (N=0)		
-	0	0.0
-	0	0.0
-	0	0.0
-	0	0.0
-	0	0.0
-	0	0.0
-	0	0.0
-	0	0.0
-	0	0.0
Missing	0	

Procedure non chirurgiche	N	%
In elezione (N=16)		
Endoscopia interventistica	8	50.0
Cardiologia interventistica	5	31.2
Radiologia interventistica	3	18.8
Neuroradiologia interventistica	0	0.0
Missing	0	

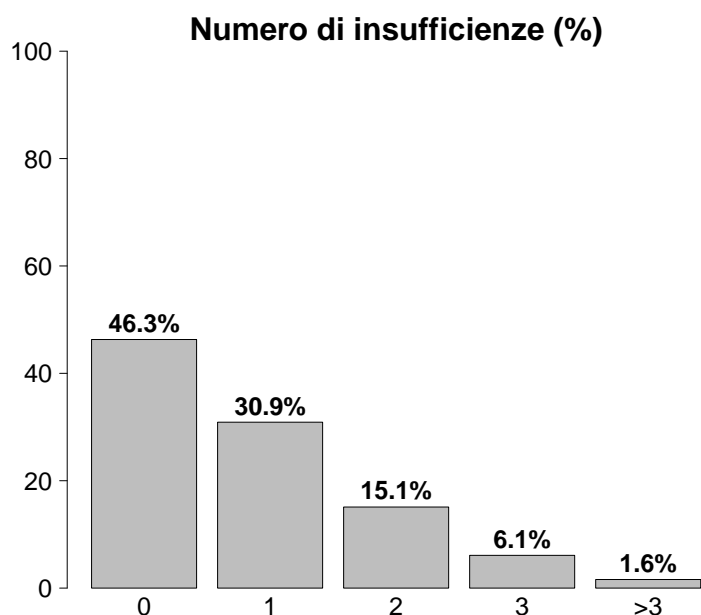
Procedure non chirurgiche	N	%
In emergenza (N=152)		
Endoscopia interventistica	88	57.9
Radiologia interventistica	35	23.0
Cardiologia interventistica	28	18.4
Neuroradiologia interventistica	1	0.7
Missing	0	



## Rapporto nazionale Unità semi-intensive - Anno 2017

## Caratteristiche della popolazione all'ammissione - Pazienti adulti medici

Motivo di ammissione	N	%
Monitoraggio/Svezzamento	1519	69.3
Svezzamento post chirurgico	0	0.0
Monitoraggio chirurgico	0	0.0
Svezz. post interventistica	0	0.0
Monit. proc. interventistica	145	6.7
Monitoraggio non chirurgico	1358	62.4
Missing	16	
Ricovero per presidi o trattamenti	0	0.0
Treatmento intensivo	665	30.3
Solo supporto ventilatorio	485	22.1
Solo supporto cardiovascolare	132	6.0
Supporto ventilatorio e cardiovascolare	48	2.2
Missing	0	
Sedazione Palliativa	8	0.4
Accertamento morte/Prelievo d'organo	0	0.0
Missing	0	



Insufficienze all'ammissione	N	%
No	1015	46.3
Sì	1177	53.7
A: Insufficienza respiratoria	533	24.3
B: Insufficienza cardiovascolare	180	8.2
C: Insufficienza neurologica	58	2.6
D: Insufficienza epatica	11	0.5
E: Insufficienza renale	713	32.5
F: Insufficienza acuta dell'epidermide	3	0.1
G: Insufficienza metabolica	359	16.4
H: Insufficienza coagulatoria	26	1.2
Missing	0	

Insufficienze all'amm. (top 10)	N	%
A	287	13.1
E	285	13.0
EG	120	5.5
AE	100	4.6
BEG	56	2.6
G	45	2.1
AEG	43	2.0
AG	34	1.6
BE	32	1.5
B	31	1.4
Missing	0	

Insufficienza respiratoria	N	%
Nessuna	1659	75.7
Insufficienza ipossica	188	8.6
Insufficienza ipercapnica	242	11.0
Insufficienza ipossico-ipercapnica	78	3.6
Intub. mantenimento vie aeree	25	1.1
Missing	0	

Insufficienza cardiovascolare	N	%
Nessuna	2012	91.8
Senza shock	47	2.1
Shock cardiogeno	6	0.3
Shock settico	102	4.7
Shock ipovolemico/emorragico	11	0.5
Shock ipovolemico	4	0.2
Shock anafilattico	1	0.0
Shock neurogeno	0	0.0
Shock di altro tipo	0	0.0
Shock misto	9	0.4
Missing	0	

Insufficienza neurologica	N	%
Nessuna	2107	97.3
Coma cerebrale	17	0.8
Coma metabolico	22	1.0
Coma postanossico	16	0.7
Coma tossico	3	0.1
Missing o non valutabile	27	

Insufficienza renale (AKIN)	N	%
Nessuna	1476	67.4
Lieve	369	16.9
Moderata	179	8.2
Grave	165	7.5
Missing	3	

Insufficienza metabolica	N	%
Nessuna	1830	83.6
pH $\leq$ 7.3, PaCO <sub>2</sub> $<$ 45 mmHg	121	5.5
Deficit di base $\geq$ 5 mmol/L, lattati $>$ 1.5x	238	10.9
Missing	3	

## Rapporto nazionale Unità semi-intensive - Anno 2017

## Caratteristiche della popolazione all'ammissione - Pazienti adulti medici

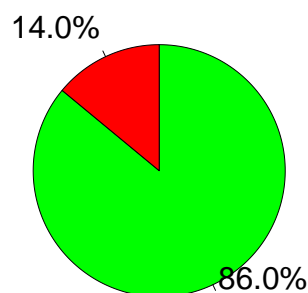
Condizioni cliniche all'ammissione	N	%
Respiratorie	586	26.7
BPCO riacutizzata	243	11.1
Versamento pleurico	130	5.9
Patologia delle alte vie aeree	52	2.4
Embolia polmonare	41	1.9
Atelettasia	34	1.6
Cardiovascolari	647	29.5
Aritmia grave acuta: tachicardie	190	8.7
Scomp. card. sinistro senza edema polm.	167	7.6
Scomp. cardiaco sinistro con edema polm.	130	5.9
Aritmia grave acuta: bradicardie	78	3.6
Ischemia acuta miocardica	60	2.7
Neurologiche	144	6.6
Crisi epilettiche	54	2.5
Ictus ischemico	27	1.2
Sanguin. intraparenchimale spontaneo	23	1.0
Emorragia subaracnoidea spontanea	17	0.8
Encefalopatia metabolica/post anossica	15	0.7
Gastrointestinali ed epatiche	226	10.3
Sanguinamento tratto digerente superiore	107	4.9
Patologia pancreatico acuta	30	1.4
Sanguinamento tratto digerente inferiore	19	0.9
Patologia acuta delle vie biliari	17	0.8
Ascite	15	0.7
Trauma (distretti anatomici)	231	10.5
Torace	122	5.6
Cranio	104	4.7
Bacino/ossa/articol. e muscoli	69	3.1
Colonna vertebrale	62	2.8
Addome	29	1.3
Lesione dei vasi maggiori	8	0.4
Miscellanea	3	0.1
Altro	416	19.0
Squilibrio metabolico	135	6.2
Patologie nefrourologiche	110	5.0
Altre patologie	98	4.5
Intossicazione acuta	92	4.2
Disturbo della coagulazione	26	1.2
Post trapianti	1	0.0
Trapianto di fegato	1	0.0
-	0	0.0
Infezioni	974	44.4
Polmonite	498	22.7
Inf. basse vie respiratorie NON polmonite	129	5.9
Infezione vie urinarie NON post-chir.	120	5.5
Sepsi clinica	47	2.1
Infezione cute/tessuti molli NON chir.	43	2.0
Gastroenterite	39	1.8
Colecistite/colangite	38	1.7
Infezione delle alte vie respiratorie	29	1.3
Batteriemia primaria sconosciuta	14	0.6
Batteriemia da catetere (CR-BSI)	13	0.6
Missing	0	

Trauma (distretti anatomici)	N	%
Cranio	104	4.7
Frattura maxillofaciale	41	1.9
Contusione/lacerazione cerebrale	37	1.7
Emorragia subaracnoidea traumatica	30	1.4
Ematoma sottodurale traumatico	23	1.0
Frattura della scatola cranica	20	0.9
Colonna vertebrale	62	2.8
Frattura vertebrale senza deficit	58	2.6
Lesione cervicale, deficit incompleto	3	0.1
Tetraplegia	1	0.0
Torace	122	5.6
Altre lesioni toraciche	93	4.2
Emotorace traumatico e/o pneumotorace	25	1.1
Volet costale	25	1.1
Addome	29	1.3
Lesioni minori dell'addome	16	0.7
Milza: lacerazione moderata/grave	9	0.4
Rene: rottura/lacerazione	5	0.2
Bacino/ossa/articol. e muscoli	69	3.1
Fratture delle ossa lunghe	58	2.6
Frattura multipla del bacino	19	0.9
Frattura molto grave o aperta del bacino	1	0.0
Lesione dei vasi maggiori	8	0.4
Vasi arti: transezione	4	0.2
Vasi collo: dissecazione/transezione	2	0.1
Aorta: dissecazione/transezione	1	0.0
Miscellanea	3	0.1
Ustioni (>30% superficie corp.)	3	0.1
-	0	0.0
Missing	0	

Gravità dell'infezione all'amm.	N	%
Nessuna	1218	56.9
-	0	0.0
INFEZIONE SENZA SEPSI/SEPSI	794	37.1
SHOCK SETTICO	129	6.0
Missing	51	

## Gravità dell'infezione all'amm.

Pazienti infetti (N=923)

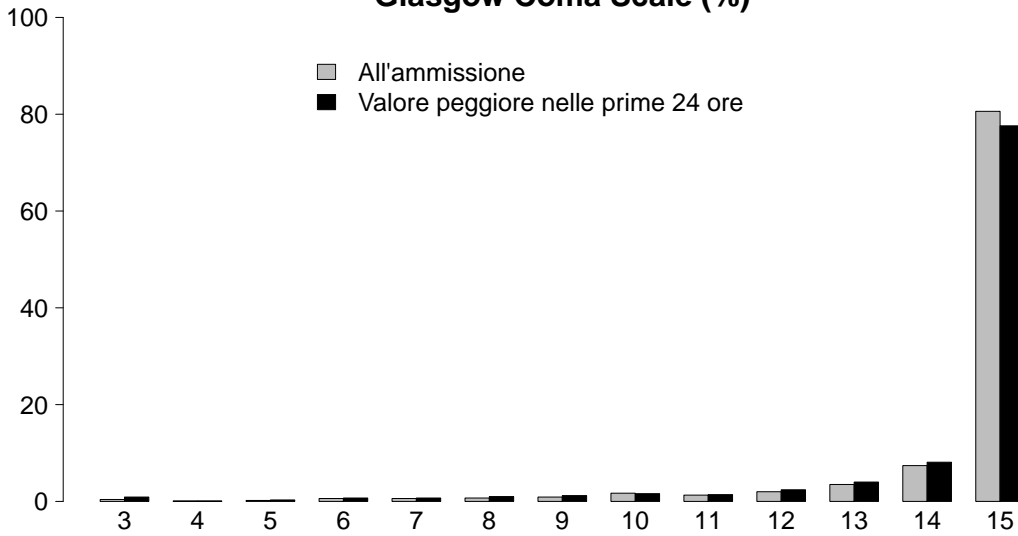


■ INFEZIONE SENZA SEPSI/SEPSI  
 ■ SHOCK SETTICO

**Rapporto nazionale Unità semi-intensive - Anno 2017**

**Score di gravità - Pazienti adulti medici**

**Glasgow Coma Scale (%)**



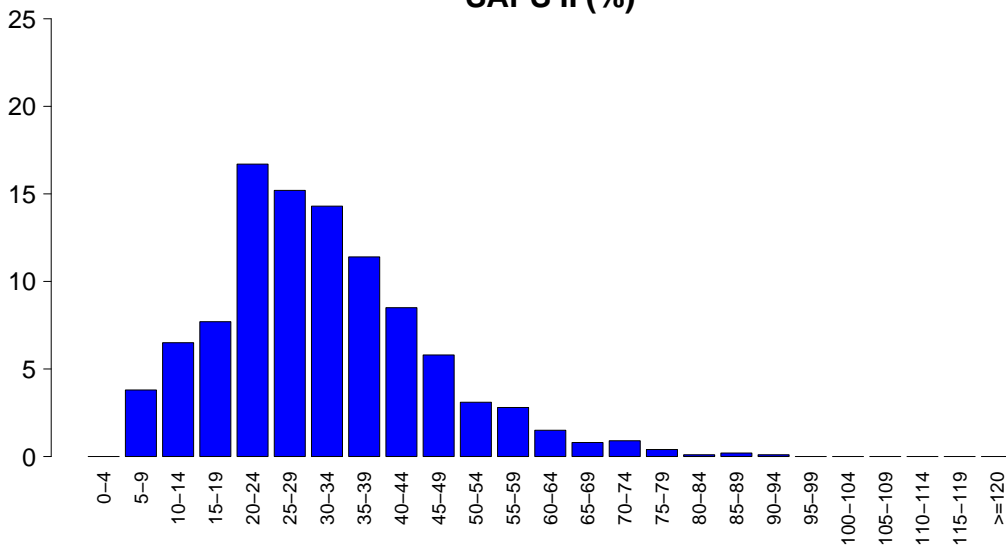
**GCS (ammissione)**

Media	15
Q1-Q3	15-15
Non valutabile	25
Missing	2

**GCS (prime 24 ore)**

Media	15
Q1-Q3	15-15
Non valutabile	34
Missing	3

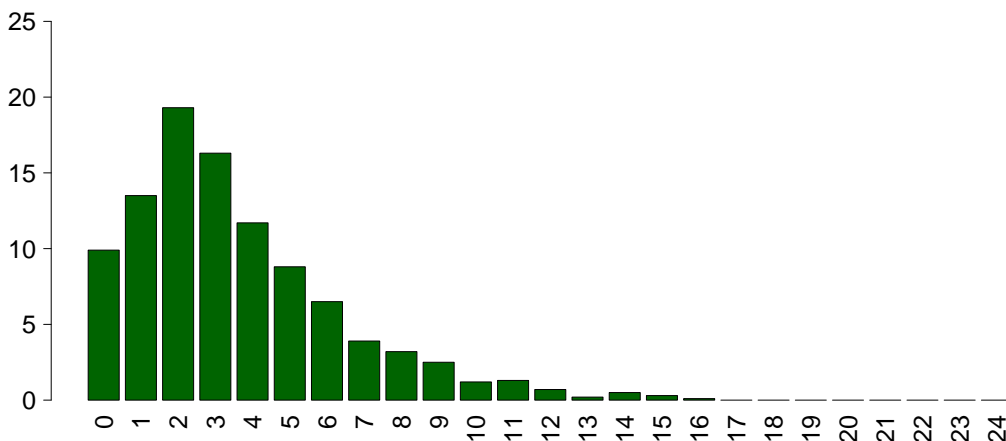
**SAPS II (%)**



**SAPSII**

Media	31.6
DS	14.3
Mediana	30
Q1-Q3	22-39
Non valutabile	34
Missing	3

**SOFA (%)**



**SOFA**

Media	3.6
DS	2.9
Mediana	3
Q1-Q3	2-5
Non valutabile	34
Missing	3

## Rapporto nazionale Unità semi-intensive - Anno 2017

## Caratteristiche della popolazione in degenza - Pazienti adulti medici

<b>Complicanze insorte</b>	N	%
No	1565	71.5
Sì	625	28.5
Missing	2	

<b>Insufficienze insorte</b>	N	%
No	1967	89.7
Sì	225	10.3

A: Insufficienza respiratoria	131	6.0
B: Insufficienza cardiovascolare	55	2.5
C: Insufficienza neurologica	9	0.4
D: Insufficienza epatica	2	0.1
E: Insufficienza renale (AKIN)	35	1.6
F: Insufficienza acuta dell'epidermide	0	0.0
G: Insufficienza metabolica	31	1.4
H: Insufficienza coagulatoria	2	0.1
Missing	0	

<b>Insufficienze insorte (top 10)</b>	N	%
A	107	4.9
B	38	1.7
G	24	1.1
E	20	0.9
AB	11	0.5
AE	5	0.2
C	5	0.2
EG	3	0.1
ABE	2	0.1
ACE	2	0.1
Missing	0	

<b>Insufficienza respiratoria insorta</b>	N	%
Nessuna	2059	94.0
Intub. manten. vie aeree	17	0.8
Insufficienza ipossica	78	3.6
Insufficienza ipercapnica	56	2.6
Missing	2	

<b>Insufficienza cardiov. insorta</b>	N	%
Nessuna	2135	97.5
Shock cardiogeno	10	0.5
Shock ipovolemico	1	0.0
Shock ipovolemico/emorragico	5	0.2
Shock settico	37	1.7
Shock anafilattico	1	0.0
Shock neurogeno	0	0.0
Shock di altro tipo	1	0.0
Missing	2	

<b>Insufficienza neurologica insorta</b>	N	%
Nessuna	2181	99.6
Coma cerebrale	2	0.1
Coma metabolico	4	0.2
Coma postanossico	3	0.1
Missing	2	

<b>Insufficienza renale insorta (AKIN)</b>	N	%
Nessuna	2155	98.4
Lieve	9	0.4
Moderata	9	0.4
Grave	17	0.8
Missing	2	

<b>Complicanze insorte</b>	N	%
<b>Respiratorie</b>	<b>101</b>	<b>4.6</b>
Versamento pleurico	36	1.6
ARDS grave	20	0.9
Atelettasia	20	0.9
Asma acuta/broncospasmo	12	0.5
Patologia alte vie aeree	10	0.5
<b>Cardiovascolari</b>	<b>153</b>	<b>7.0</b>
Aritmia grave acuta: tachicardie	75	3.4
Edema polmonare	19	0.9
Arresto cardiaco	17	0.8
Infarto miocardico acuto (IMA)	15	0.7
Ischemia acuta miocardica	11	0.5
<b>Neurologiche</b>	<b>203</b>	<b>9.3</b>
Sopore/agitazione/delirio	186	8.5
Crisi epilettiche	19	0.9
Nuovo ictus ischemico	5	0.2
Edema cerebrale	3	0.1
Sanguinamento intracranico non chir.	2	0.1
<b>Gastrointestinali ed epatiche</b>	<b>45</b>	<b>2.1</b>
Sanguin. tratto digerente superiore	14	0.6
Ileo paralitico	8	0.4
Sanguin. tratto digerente inferiore	7	0.3
Occlusione intestinale	7	0.3
Sanguinamento intraaddominale	4	0.2
<b>Altro</b>	<b>57</b>	<b>2.6</b>
Squilibrio metabolico	31	1.4
Patologie nefrourologiche	20	0.9
Altre patologie	12	0.5
Categoria/stadio III: Perdita totale dello spessore cutaneo	2	0.1
Altre patologie cute/tessuti molli	2	0.1
Categoria/stadio II: Perdita parziale dello spessore cutaneo	1	0.0
Sindrome compartimentale degli arti	1	0.0
<b>Infezioni</b>	<b>69</b>	<b>3.2</b>
Polmonite	13	0.6
Inf. basse vie respiratorie NON polmonite	10	0.5
Batteriemia primaria sconosciuta	9	0.4
Sepsi clinica	9	0.4
Batteriemia da catetere (CR-BSI)	8	0.4
Infezione vie urinarie NON post-chir.	8	0.4
Colecistite/colangite	3	0.1
Gastroenterite	2	0.1
Altra infezione virale	2	0.1
Peritonite post-chirurgica	2	0.1
Missing	2	

## Rapporto nazionale Unità semi-intensive - Anno 2017

## Caratteristiche della popolazione in degenza - Pazienti adulti medici

Infezioni				Gravità massima dell'infezione			
		N	%		N	%	
	Nessuna	1176	53.7		Nessuna	1176	55.3
	Solo all'ammissione	945	43.2		-	0	0.0
	All'ammissione e in degenza	28	1.3		INFEZIONE SENZA SEPSI/SEPSI	797	37.5
	Solo in degenza	41	1.9		SHOCK SETTICO	155	7.3
	Missing	2			Missing	64	

## Evoluzione della gravità

		N (R %)	Degenza				TOT
			Nessuna	-	INFEZIONE SENZA SEPSI/SEPSI	SHOCK SETTICO	
Ammissione	Nessuna	1176 (97.1%)	0 (0.0%)	31 (2.6%)	4 (0.3%)	1211	
	-	-	0 (0.0%)	0 (0.0%)	0 (0.0%)	0	
	INFEZIONE SENZA SEPSI/SEPSI	-	-	766 (97.2%)	22 (2.8%)	788	
	SHOCK SETTICO	-	-	-	129 (100.0%)	129	
	TOT	1176	0	797	155	2128	

Polmonite associata a ventilazione (VAP)	N	%
No	2188	99.8
Sì	4	0.2
Missing	0	

## Incidenza di VAP

(Paz. con VAP/1000 gg. di VM pre-VAP)

Stima	4.8
CI (95%)	1.3–12.3

## Incidenza di VAP

(Paz. con VAP/paz. ventilati per 8 gg.)

Stima	3.8%
CI (95%)	1.0–9.8

Batteriemia primaria da catetere (CR-BSI)	N	%
No	2182	99.6
Sì	8	0.4
Missing	2	

## Incidenza di CR-BSI

(Paz. con CR-BSI/1000 gg. di CVC pre-CR-BSI)

Stima	2.4
CI (95%)	1.0–4.8

## Incidenza di CR-BSI

(Paz. con CR-BSI/paz. con catetere per 12 gg.)

Stima	2.9%
CI (95%)	1.3–5.8

**Rapporto nazionale Unità semi-intensive - Anno 2017**  
**Indicatori di processo - Pazienti adulti medici**

Presidi e/o trattamenti (Missing=1)	Utilizzo		All'ammissione		Alla dimissione		Durata (giorni)		Giorni dall'ingresso		
	N	%	N	%	N	%	Mediana	Q1-Q3	Mediana	Q1-Q3	Missing
<b>Presidi (antibiotici esclusi)</b>	1524	69.6									
Ventilazione invasiva	89	4.1	72	3.3	34	1.6	5	1-14	1	0-2	0
Ventilazione non invasiva	657	30.0	378	17.3	182	8.3	2	1-3	0	0-0	0
Tracheostomia	97	4.4	95	4.3	56	2.6	9	5-17	14	7-22	0
iNO (ossido nitrico inalatorio)	0	0.0									
CVC (Catetere Venoso Centrale)	496	22.6	305	13.9	343	15.7	4	2-9	0	0-1	0
PICC	44	2.0	14	0.6	31	1.4	4	2-8	3	2-10	0
Catetere arterioso	923	42.1	520	23.7	516	23.6	2	1-4	0	0-0	0
Farmaci vasoattivi	190	8.7	89	4.1	56	2.6	1	1-2	0	0-1	0
Farmaci antiaritmici	230	10.5	132	6	153	7	1	1-2	0	0-1	0
Contropulsatore aortico	0	0.0									
Monit. invasivo gittata	0	0.0									
Monitoraggio continuo ScVO2	1	0.0	1	0	0	0	9	9-9	0	0-2	0
Pacing temporaneo	7	0.3	1	0	3	0.1	0	0-2	0	0-2	0
Assistenza ventricolare	0	0.0									
Defibrillazione	5	0.2									
Rianimazione cardio-polmonare (CPR)	15	0.7									
Trasfusione di sangue massiva	19	0.9									
Monitoraggio PIC senza drenaggio liquor	0	0.0									
Monitoraggio PIC con drenaggio liquor	0	0.0									
Drenaggio ventricolare esterno senza PIC	0	0.0									
Emofiltrazione	1	0.0	0	0	0	0	0	0-0	0	0-0	0
Emodialisi	73	3.3	28	1.3	38	1.7	3	1-8	0	0-1	0
ECMO	0	0.0									
Tecniche di clearance epatica	1	0.0									
Tecniche di clearance nella sepsi	0	0.0									
Pressione intraaddominale	1	0.0									
Ipotermia	0	0.0									
Nutrizione enterale	149	6.8	113	5.2	81	3.7	6	3-11	1	0-3	0
Nutrizione parenterale	119	5.4	56	2.6	69	3.1	4	2-8	1	0-3	0
SDD (Topica, Topica e Sistemica)	0	0.0									
Contenzione del paziente	58	2.6									
Catetere peridurale	0	0.0									
Cardioversione elettrica	26	1.2									
VACUUM THERAPY (Terapia del vuoto)	1	0.0									
<b>Antibiotici</b>	1046	47.7									
Antibiotico profilassi	130	5.9	62	2.8	92	4.2	1	1-2	0	0-0	0
Antibiotici in terapia empirica	817	37.3	529	24.1	575	26.2	2	1-5	0	0-0	0
Antibiotici in terapia mirata	180	8.2	78	3.6	133	6.1	4	2-7	0	1-4	0

## Rapporto nazionale Unità semi-intensive - Anno 2017

## Indicatori di processo - Pazienti adulti medici

			Durata (giorni)					
Ventilazione invasiva (N=89)	N	%	Media	DS	Mediana	Q1-Q3	Missing	
Per insufficienza polmonare	48	53.9	12.6	14.3	6	2-18	0	
Per mantenimento vie aeree	18	20.2	9.2	7.6	8.5	2.2-13.5	0	
In svezzamento	10	11.2	0.8	0.4	1	1-1	0	
Non valutabile	13	14.6	7.9	14.6	1	0-10	0	
Reintubazione entro 48 ore	1	1.1	18.0		18	18-18	0	
<b>Ventilazione non invasiva (N=657)</b>	<b>N</b>	<b>%</b>	<b>Numero di procedure chirurgiche</b>					
Sola ventilazione non invasiva	646	98.3				0	2173	99.2
Ventilazione non invasiva fallita	9	1.4				1	16	0.7
Per svezzamento	1	0.2				2	1	0.0
Altro	1	0.2				3	0	0.0
Missing	0					>3	0	0.0
						Missing	2	
<b>Tracheostomia non presente all'ammissione (N=2)</b>	<b>N</b>	<b>%</b>	<b>Procedure chirurgiche Giorni dall'ingresso</b>					
Chirurgica	0	0.0				Media	10.7	
Percutwist	0	0.0				DS	12.7	
Ciaglia	0	0.0				Mediana	5.5	
Ciaglia Monodil	1	50.0				Q1-Q3	4.2-11.8	
Fantoni	0	0.0				Missing	0	
Griggs	0	0.0						
Altro tipo	0	0.0						
Sconosciuto	1	50.0						
Missing	0							
			<b>Procedure chirurgiche (top 10)</b>					
						N	%	
						Chirurgia toracica	5	0.2
						Chirurgia gastrointestinale	4	0.2
						Chirurgia ortopedica	2	0.1
						Chirurgia vascolare periferica	2	0.1
						Chirurgia nefro/urologica	1	0.0
						Chirurgia maxillo-facciale	1	0.0
						Chirurgia vascolare addominale	1	0.0
						Neurochirurgia	1	0.0
						Chirurgia esofagea	1	0.0
						-	0	0.0
						Missing	2	
			<b>Procedure non chirurgiche</b>					
						N	%	
						No	2151	98.2
						Sì	39	1.8
						Missing	2	
			<b>Procedure non chirurgiche Giorni dall'ingresso</b>					
						Media	4.4	
						DS	3.7	
						Mediana	3	
						Q1-Q3	2-5	
						Missing	2	
			<b>Procedure non chirurgiche</b>					
						N	%	
						Endoscopia interventistica	21	1.0
						Cardiologia interventistica	12	0.5
						Radiologia interventistica	7	0.3
						Neuroradiologia interventistica	0	0.0
						Missing	2	
<b>Tracheostomia - Giorni dall'inizio della vent. inv. Non presente all'ammissione (N=1)</b>								
Media		22.0						
DS								
Mediana		22						
Q1-Q3		22-22						
Missing		0						
<b>Monit. invasivo gittata (N=0)</b>	<b>N</b>	<b>%</b>						
Swan Ganz	0	0.0						
PICCO	0	0.0						
LIDCO	0	0.0						
Vigileo-PRAM	0	0.0						
Altro	0	0.0						
Missing	0							
<b>SDD (N=0)</b>	<b>N</b>	<b>%</b>						
Topica	0	0.0						
Topica e sistemica	0	0.0						
Missing	0							
<b>Terapia antibiotica Paz. infetti solo in deg. (N=41)</b>	<b>N</b>	<b>%</b>						
Solo empirica	20	69.0						
Solo mirata	6	20.7						
Mirata dopo empirica	3	10.3						
Altro	0	0.0						
Missing	12							
<b>Procedure chirurgiche</b>	<b>N</b>	<b>%</b>						
No	2173	99.2						
Sì	17	0.8						
Missing	2							

## Rapporto nazionale Unità semi-intensive - Anno 2017

## Indicatori di esito - Pazienti adulti medici

Esito TI	N	%
Deceduti	157	7.2
Trasferito nello stesso ospedale	1468	67.1
Trasferito ad altro ospedale	152	6.9
Dimesso a casa	393	18.0
Dim. in cond. preterminali	19	0.9
Missing	3	

Trasferito a (N=1620)	N	%
Reparto	1332	82.2
Altra TI	125	7.7
Terapia subintensiva	72	4.4
Riabilitazione	32	2.0
Day hospital o RSA/lungodegenza	59	3.6
Missing	0	

Motivo del trasferimento ad Altra TI (N=125)	N	%
Competenza specialistica	47	37.6
Approccio step-up	71	56.8
Motivi logistico/organizzativi	7	5.6
Approccio step-down	0	0.0
Missing	0	

Trasferito a Stesso ospedale (N=1468)	N	%
Reparto	1273	86.7
Altra TI	120	8.2
Terapia subintensiva	69	4.7
Riabilitazione	1	0.1
Day hospital o RSA/lungodegenza	5	0.3
Missing	0	

Trasferito a Altro ospedale (N=152)	N	%
Reparto	59	38.8
Altra TI	5	3.3
Terapia subintensiva	3	2.0
Riabilitazione	31	20.4
Day hospital o RSA/lungodegenza	54	35.5
Missing	0	

Mortalità in TI	N	%
Vivi	2013	92.0
Deceduti	176	8.0
Missing	3	

Timing della mortalità in TI (N=176)	N	%
Giorno (08:00 - 19:59)	103	58.5
Notte (20:00 - 07:59)	73	41.5
Giorni feriali (lunedì - venerdì)	134	76.1
Giorni festivi (sabato - domenica)	42	23.9
Missing	0	

Attivazione C.A.M. (N=176)	N	%
Si, con donazione d'organo	0	0.0
Si, senza donazione d'organo	5	3.2
No, con donazione d'organo	0	0.0
No, senza donazione d'organo	152	96.8
Missing	19	

Prelievo di tessuti (N=176)	N	%
Si, con attivazione C.A.M.	2	1.1
Si, senza attivazione C.A.M.	0	0.0
No	174	98.9
Missing	0	

Mortalità ospedaliera *	N	%
Deceduti	321	14.9
Trasferito in altro ospedale per acuti	98	4.5
Trasferito ad altro regime di ricovero	345	16.0
Assistenza/osped. domiciliare	45	2.1
Dimissione volontaria	22	1.0
Dimesso a casa	1327	61.5
Missing	9	

Altro regime di ricovero* (N=345)	N	%
Riabilitazione nello stesso istituto	7	2.0
Riabilitazione in altro istituto	187	54.4
DH/lungodegenza, stesso ist.	15	4.4
DH/lungodegenza, altro ist.	135	39.2
Missing	1	

Dim. in cond. preterminali* (N=1837)	N	%
Si	57	3.1
No	1780	96.9
Missing	0	

Mortalità ospedaliera *	N	%
Vivi	1780	82.5
Deceduti	378	17.5
Missing	9	

Timing mortalità osp. * (N=378)	N	%
In TI	173	45.8
Entro 24 ore post-TI	7	1.9
24-47 ore post-TI	22	5.8
48-71 ore post-TI	16	4.2
72-95 ore post-TI	24	6.3
Oltre 95 ore post-TI	136	36.0
Missing	0	

Timing mortalità osp. (giorni dalla dimissione) * Dimessi vivi dalla TI (N=205)	N	%
Media	11.7	
DS	16.5	
Mediana	6	
Q1-Q3	3-14	
Missing	0	

\* Statistiche calcolate sui soli pazienti ammessi nei mesi con % di status 4 superiore alla soglia prefissata (riammissioni escluse) (N=2167).



## Rapporto nazionale Unità semi-intensive - Anno 2017

## Indicatori di esito - Pazienti adulti medici

<b>Mortalità nell'ultimo ospedale *</b>	N	%
Vivi	1780	82.5
Deceduti	378	17.5
Missing	9	

<b>Riammissione da reparto</b>	N	%
No	2167	98.9
Si	23	1.1
Missing	2	

<b>Numero di riammissioni (N=23)</b>	N	%
1	23	100.0
2	0	0.0
>2	0	0.0
Missing	0	

<b>Timing delle riammissioni (N=23)</b>	N	%
Entro 48 ore	3	13.0
48-71 ore	1	4.3
72-95 ore	5	21.7
Oltre 95 ore	14	60.9
Missing	0	

<b>Timing riammissione (giorni)</b>	N	23
Media	14.6	
DS	16.6	
Mediana	7.8	
Q1-Q3	3-20.7	

<b>Degenza in TI (giorni)</b>		
Media	4.2	
DS	5.5	
Mediana	2	
Q1-Q3	1-5	
Missing	3	

<b>Degenza in TI (giorni)</b>		
<b>Vivi (N=2013)</b>		
Media	3.9	
DS	4.8	
Mediana	2	
Q1-Q3	1-5	
Missing	1	

<b>Degenza in TI (giorni)</b>		
<b>Deceduti (N=176)</b>		
Media	7.0	
DS	10.7	
Mediana	3	
Q1-Q3	1-8	
Missing	0	

<b>Degenza post-TI (giorni) *</b>		
<b>Vivi (N=1991)</b>		
Media	8.2	
DS	12.0	
Mediana	5	
Q1-Q3	0-10	
Missing	7	

<b>Degenza ospedaliera (giorni) *</b>		
Media	14.3	
DS	17.3	
Mediana	9	
Q1-Q3	5-16	
Missing	9	

<b>Degenza ospedaliera (giorni) *</b>		
<b>Vivi (N=1780)</b>		
Media	14.0	
DS	15.8	
Mediana	9	
Q1-Q3	5-16	
Missing	0	

<b>Degenza ospedaliera (giorni) *</b>		
<b>Deceduti (N=378)</b>		
Media	16.1	
DS	22.9	
Mediana	8	
Q1-Q3	4-17	
Missing	1	

\* Statistiche calcolate sui soli pazienti ammessi nei mesi con % di status 4 superiore alla soglia prefissata (riammissioni escluse) (N=2167).



## Rapporto nazionale Unità semi-intensive - Anno 2017

## Caratteristiche della popolazione all'ammissione - Pazienti adulti chirurgici d'elezione

Pazienti (N): 31

Sesso	N	%
Maschio	19	61.3
Femmina	12	38.7
Missing	0	

Età (anni)	N	%
17-45	4	12.9
46-65	9	29.0
66-75	7	22.6
>75	11	35.5
Missing	0	
Media	65.3	
DS	15.6	
Mediana	70	
Q1-Q3	54.5-78	
Min-Max	29-86	

Indice di massa corporea (BMI)	N	%
Sottopeso	2	6.5
Normopeso	14	45.2
Sovrappeso	10	32.3
Obeso	5	16.1
Missing	0	

Stato gestazionale	N	%
<b>Femmine (N=12)</b>		
Non fertile	5	41.7
Non gravida/Stato sconosciuto	7	58.3
Attualmente gravida	0	0.0
Post partum	0	0.0
Missing	0	

Comorbilità	N	%
No	4	12.9
Sì	27	87.1
Missing	0	

Comorbilità (top 10)	N	%
Ipertensione	20	64.5
Tumore metastatizzato	7	22.6
Aritmia	6	19.4
Diabete Tipo II con terapia insulinica	6	19.4
Infarto miocardico	6	19.4
Terapia antiaggregante	4	12.9
Diabete Tipo II senza terapia insulinica	4	12.9
NYHA classe II-III	4	12.9
BPCO moderata	4	12.9
Malattia vascolare periferica	4	12.9
Missing	0	

Degenza pre TI (giorni)	N	%
Media	10.4	
DS	14.1	
Mediana	4	
Q1-Q3	1.5-10.5	
Missing	0	

Provenienza	N	%
Stesso ospedale	28	90.3
Altro ospedale	2	6.5
RSA/lungodegenza	1	3.2
Territorio	0	0.0
Missing	0	

Provenienza (Reparto)	N	%
<b>Ospedale (N=30)</b>		
Reparto medico	2	6.7
Reparto chirurgico	16	53.3
Pronto soccorso	3	10.0
Altra TI	8	26.7
Terapia subintensiva	1	3.3
Missing	0	

Motivo del trasferimento da	N	%
<b>Altra TI (N=8)</b>		
Competenza specialistica	2	25.0
Approccio step-up	2	25.0
Motivi logistico/organizzativi	4	50.0
Approccio step-down	0	0.0
Missing	0	

Provenienza (Reparto)	N	%
<b>Stesso ospedale (N=28)</b>		
Reparto medico	2	7.1
Reparto chirurgico	16	57.1
Pronto soccorso	3	10.7
Altra TI	7	25.0
Terapia subintensiva	0	0.0
Missing	0	

Provenienza (Reparto)	N	%
<b>Altro ospedale (N=2)</b>		
Reparto medico	0	0.0
Reparto chirurgico	0	0.0
Pronto soccorso	0	0.0
Altra TI	1	50.0
Terapia subintensiva	1	50.0
Missing	0	

Ricovero in TI programmato	N	%
No	24	77.4
Sì	7	22.6
Missing	0	

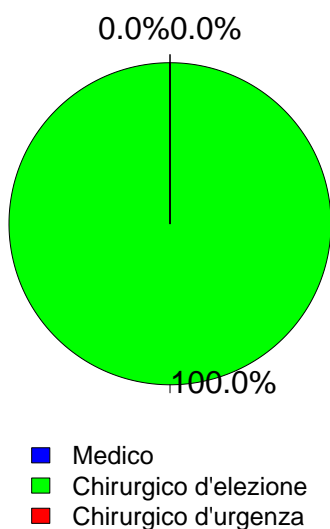
**Rapporto nazionale Unità semi-intensive - Anno 2017**

**Caratteristiche della popolazione all'ammissione - Pazienti adulti chirurgici d'elezione**

Trauma	N	%
No	28	90.3
Sì	3	9.7
Politrauma	2	6.5
Missing	0	

Stato chirurgico	N	%
Medico	0	0.0
Chirurgico d'elezione	31	100.0
Chirurgico d'urgenza	0	0.0
Missing	0	

**Stato chirurgico**



Timing	N	%
<b>Chirurgico d'elezione (N=31)</b>		
Da -7 a -3 giorni	14	45.2
Da -2 a -1 giorni	16	51.6
Il giorno dell'ammissione in TI	10	32.3
Il giorno dopo l'ammissione in TI	6	19.4
Missing	0	

Procedure chirurgiche (top 10)	N	%
<b>Chirurgico d'urgenza (N=0)</b>		
-	0	0.0
-	0	0.0
-	0	0.0
-	0	0.0
-	0	0.0
-	0	0.0
-	0	0.0
-	0	0.0
-	0	0.0
Missing	0	

Timing	N	%
<b>Chirurgico d'urgenza (N=0)</b>		
Da -7 a -3 giorni	0	0.0
Da -2 a -1 giorni	0	0.0
Il giorno dell'ammissione in TI	0	0.0
Il giorno dopo l'ammissione in TI	0	0.0
Missing	0	

Afferenza	N	%
<b>Chirurgico (N=31)</b>		
Sala operatoria di reparto chirurgico	3	10.0
Sala operatoria di PS	0	0.0
Reparto chirurgico	13	43.3
Altro	14	46.7
Missing	1	

Procedure non chirurgiche	N	%
Nessuna	30	96.8
In elezione	0	0.0
In emergenza	1	3.2
Missing	0	

Procedure chirurgiche (top 10)	N	%
<b>Chirurgico d'elezione (N=31)</b>		
Chirurgia gastrointestinale	7	22.6
Chirurgia vie biliari	6	19.4
Chirurgia nefro/urologica	5	16.1
Chirurgia epatica	4	12.9
Chirurgia ortopedica	4	12.9
Chirurgia vascolare periferica	4	12.9
Chirurgia del pancreas	3	9.7
Chirurgia ORL	3	9.7
Chirurgia toracica	3	9.7
Chirurgia ginecologica	1	3.2
Missing	0	

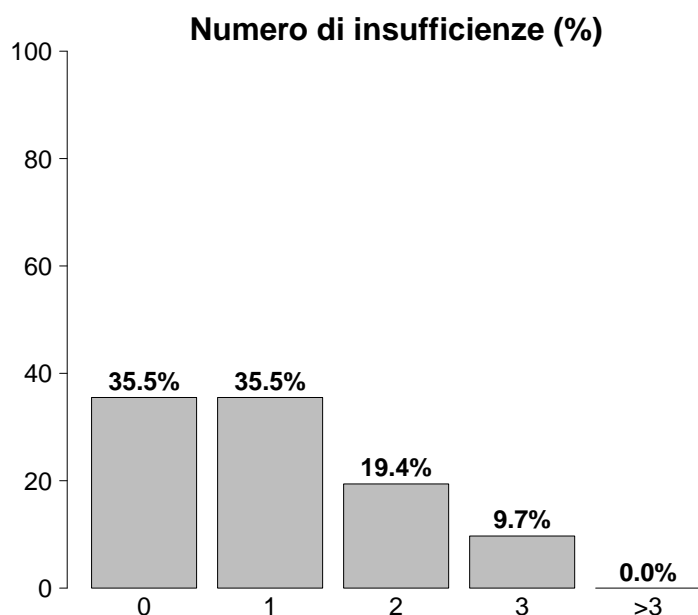
Procedure non chirurgiche	N	%
<b>In elezione (N=0)</b>		
Radiologia interventistica	0	0.0
Cardiologia interventistica	0	0.0
Neuroradiologia interventistica	0	0.0
Endoscopia interventistica	0	0.0
Missing	0	

Procedure non chirurgiche	N	%
<b>In emergenza (N=1)</b>		
Radiologia interventistica	1	100.0
Cardiologia interventistica	0	0.0
Neuroradiologia interventistica	0	0.0
Endoscopia interventistica	0	0.0
Missing	0	

## Rapporto nazionale Unità semi-intensive - Anno 2017

## Caratteristiche della popolazione all'ammissione - Pazienti adulti chirurgici d'elezione

Motivo di ammissione	N	%
Monitoraggio/Svezzamento	16	51.6
Svezzamento post chirurgico	0	0.0
Monitoraggio chirurgico	16	51.6
Svezz. post interventistica	0	0.0
Monit. proc. interventistica	0	0.0
Monitoraggio non chirurgico	0	0.0
Missing	0	
Ricovero per presidi o trattamenti	0	0.0
Tattamento intensivo	15	48.4
Solo supporto ventilatorio	11	35.5
Solo supporto cardiovascolare	3	9.7
Supporto ventilatorio e cardiovascolare	1	3.2
Missing	0	
Sedazione Palliativa	0	0.0
Accertamento morte/Prelievo d'organo	0	0.0
Missing	0	



Insufficienze all'ammissione	N	%
No	11	35.5
Sì	20	64.5
A: Insufficienza respiratoria	12	38.7
B: Insufficienza cardiovascolare	4	12.9
C: Insufficienza neurologica	1	3.2
D: Insufficienza epatica	0	0.0
E: Insufficienza renale	10	32.3
F: Insufficienza acuta dell'epidermide	0	0.0
G: Insufficienza metabolica	5	16.1
H: Insufficienza coagulatoria	0	0.0
Missing	0	

Insufficienze all'amm. (top 10)	N	%
A	5	16.1
AE	4	12.9
AEG	2	6.5
E	2	6.5
G	2	6.5
AB	1	3.2
B	1	3.2
BE	1	3.2
BEG	1	3.2
C	1	3.2
Missing	0	

Insufficienza respiratoria	N	%
Nessuna	19	61.3
Insufficienza ipossica	8	25.8
Insufficienza ipercapnica	1	3.2
Insufficienza ipossico-ipercapnica	3	9.7
Intub. mantenimento vie aeree	0	0.0
Missing	0	

Insufficienza cardiovascolare	N	%
Nessuna	27	87.1
Senza shock	0	0.0
Shock cardiogeno	0	0.0
Shock settico	3	9.7
Shock ipovolemico/emorragico	0	0.0
Shock ipovolemico	1	3.2
Shock anafilattico	0	0.0
Shock neurogeno	0	0.0
Shock di altro tipo	0	0.0
Shock misto	0	0.0
Missing	0	

Insufficienza neurologica	N	%
Nessuna	30	96.8
Coma cerebrale	0	0.0
Coma metabolico	0	0.0
Coma postanossico	1	3.2
Coma tossico	0	0.0
Missing o non valutabile	0	

Insufficienza renale (AKIN)	N	%
Nessuna	20	66.7
Lieve	6	20.0
Moderata	4	13.3
Grave	0	0.0
Missing	1	

Insufficienza metabolica	N	%
Nessuna	25	83.3
pH <= 7.3, PaCO <sub>2</sub> < 45 mmHg	2	6.7
Deficit di base >= 5 mmol/L, lattati > 1.5x	3	10.0
Missing	1	

**Rapporto nazionale Unità semi-intensive - Anno 2017**

**Caratteristiche della popolazione all'ammissione - Pazienti adulti chirurgici d'elezione**

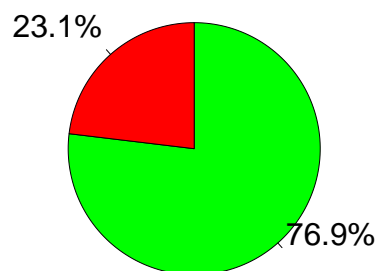
Condizioni cliniche all'ammissione	N	%
Respiratorie	14	45.2
Atelettasia	6	19.4
Versamento pleurico	5	16.1
Patologia delle alte vie aeree	2	6.5
Embolia polmonare	2	6.5
Pat. polm. restrittiva, riacutizzazione	1	3.2
Cardiovascolari	4	12.9
Crisi ipertensiva sistemica	1	3.2
Scomp. card. sinistro senza edema polm.	1	3.2
Scomp. cardiaco sinistro con edema polm.	1	3.2
Aritmia grave acuta: tachicardie	1	3.2
Patologia vascolare periferica	1	3.2
Neurologiche	1	3.2
Ictus ischemico	1	3.2
-	0	0.0
-	0	0.0
-	0	0.0
-	0	0.0
Gastrointestinali ed epatiche	4	12.9
Neoplasia tratto digerente	3	9.7
Sanguinamento intraaddominale	1	3.2
Perforazione tratto digerente	1	3.2
Sanguinamento retroperitoneale	1	3.2
Patologia acuta delle vie biliari	1	3.2
Trauma (distretti anatomici)	3	9.7
Bacino/ossa/articol. e muscoli	3	9.7
Colonna vertebrale	2	6.5
Cranio	1	3.2
-	0	0.0
-	0	0.0
-	0	0.0
-	0	0.0
-	0	0.0
-	0	0.0
Altro	8	25.8
Altre patologie	4	12.9
Squilibrio metabolico	3	9.7
Patologie nefrourologiche	2	6.5
Altre patologie della cute/tessuti molli	1	3.2
-	0	0.0
Post trapianti	0	0.0
-	0	0.0
-	0	0.0
Infezioni	14	45.2
Polmonite	3	9.7
Infezione vie urinarie post-chir.	3	9.7
Pleurite/empiema pleurico	2	6.5
Infezione cute/tessuti molli post-chir.	2	6.5
Batteriemia primaria sconosciuta	1	3.2
Batteriemia da catetere (CR-BSI)	1	3.2
Colecistite/colangite	1	3.2
Sepsi clinica	1	3.2
Endocardite NON post-chirurgica	1	3.2
Infezione cute/tessuti molli NON chir.	1	3.2
Missing	0	

Trauma (distretti anatomici)	N	%
Cranio	1	3.2
Contusione/lacerazione cerebrale	1	3.2
-	0	0.0
-	0	0.0
-	0	0.0
-	0	0.0
Colonna vertebrale	2	6.5
Frattura vertebrale senza deficit	2	6.5
-	0	0.0
-	0	0.0
Torace	0	0.0
-	0	0.0
-	0	0.0
-	0	0.0
-	0	0.0
Addome	0	0.0
-	0	0.0
-	0	0.0
-	0	0.0
Bacino/ossa/articol. e muscoli	3	9.7
Fratture delle ossa lunghe	2	6.5
Frattura multipla del bacino	1	3.2
-	0	0.0
Lesione dei vasi maggiori	0	0.0
-	0	0.0
-	0	0.0
-	0	0.0
Miscellanea	0	0.0
-	0	0.0
-	0	0.0
Missing	0	

Gravità dell'infezione all'amm.	N	%
Nessuna	17	56.7
-	0	0.0
INFEZIONE SENZA SEPSI/SEPSI	10	33.3
SHOCK SETTICO	3	10.0
Missing	1	

**Gravità dell'infezione all'amm.**

Pazienti infetti (N=13)

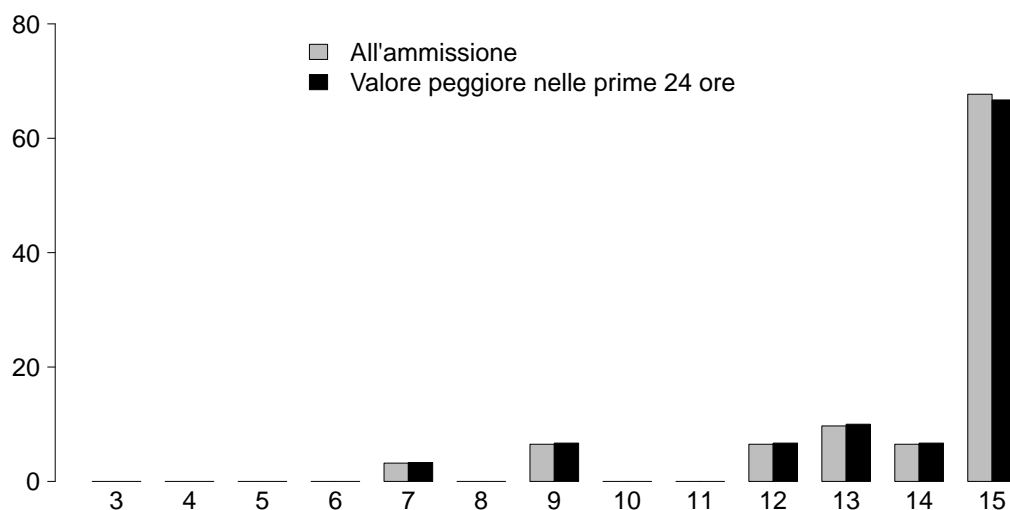


■ INFEZIONE SENZA SEPSI/SEPSI  
■ SHOCK SETTICO

**Rapporto nazionale Unità semi-intensive - Anno 2017**

**Score di gravità - Pazienti adulti chirurgici d'elezione**

**Glasgow Coma Scale (%)**



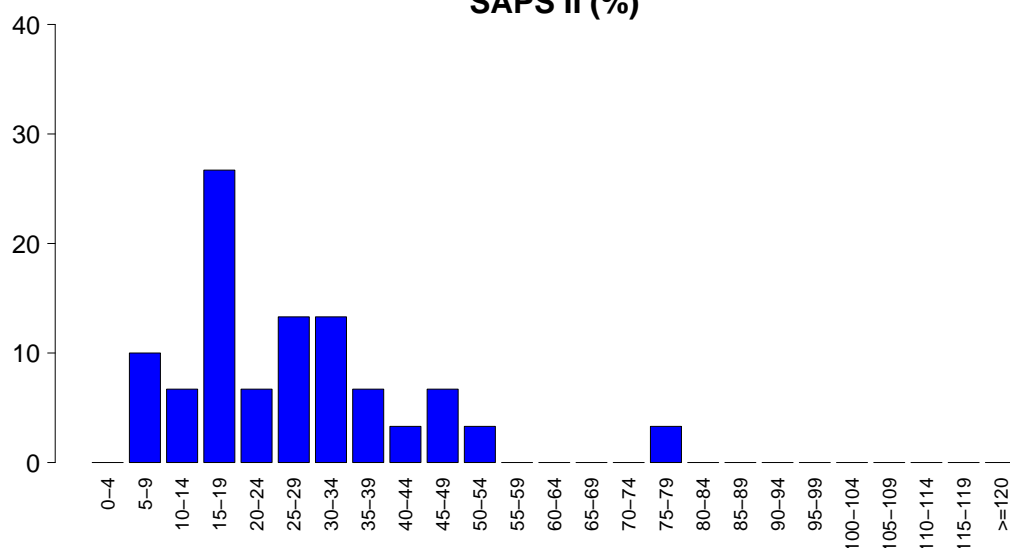
**GCS (ammissione)**

Media	15
Q1-Q3	13.5-15
Non valutabile	0
Missing	0

**GCS (prime 24 ore)**

Media	15
Q1-Q3	13.2-15
Non valutabile	0
Missing	1

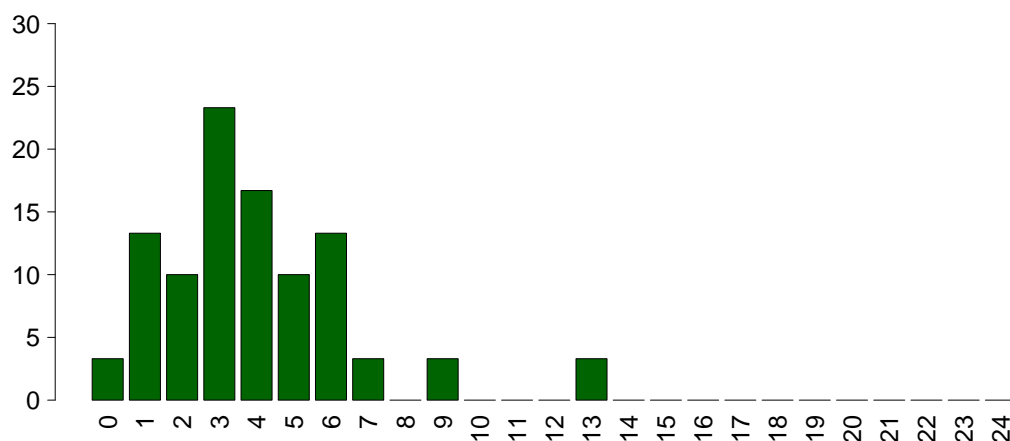
**SAPS II (%)**



**SAPSII**

Media	26.9
DS	15.1
Mediana	24.5
Q1-Q3	16-32.5
Non valutabile	0
Missing	1

**SOFA (%)**



**SOFA**

Media	4.0
DS	2.7
Mediana	3.5
Q1-Q3	2.2-5
Non valutabile	0
Missing	1

## Rapporto nazionale Unità semi-intensive - Anno 2017

## Caratteristiche della popolazione in degenza - Pazienti adulti chirurgici d'elezione

<b>Complicanze insorte</b>	N	%
No	18	60.0
Sì	12	40.0
Missing	1	

<b>Insufficienze insorte</b>	N	%
No	26	83.9
Sì	5	16.1
A: Insufficienza respiratoria	2	6.5
B: Insufficienza cardiovascolare	3	9.7
C: Insufficienza neurologica	0	0.0
D: Insufficienza epatica	0	0.0
E: Insufficienza renale (AKIN)	1	3.2
F: Insufficienza acuta dell'epidermide	0	0.0
G: Insufficienza metabolica	0	0.0
H: Insufficienza coagulatoria	0	0.0
Missing	0	

<b>Insufficienze insorte (top 10)</b>	N	%
B	3	9.7
A	1	3.2
AE	1	3.2
-	0	0.0
-	0	0.0
-	0	0.0
-	0	0.0
-	0	0.0
-	0	0.0
-	0	0.0
Missing	0	

<b>Insufficienza respiratoria insorta</b>	N	%
Nessuna	28	93.3
Intub. manten. vie aeree	0	0.0
Insufficienza ipossica	2	6.7
Insufficienza ipercapnica	0	0.0
Missing	1	

<b>Insufficienza cardiov. insorta</b>	N	%
Nessuna	27	90.0
Shock cardiogeno	1	3.3
Shock ipovolemico	0	0.0
Shock ipovolemico/emorragico	0	0.0
Shock settico	2	6.7
Shock anafilattico	0	0.0
Shock neurogeno	0	0.0
Shock di altro tipo	0	0.0
Missing	1	

<b>Insufficienza neurologica insorta</b>	N	%
Nessuna	30	100.0
Coma cerebrale	0	0.0
Coma metabolico	0	0.0
Coma postanossico	0	0.0
Missing	1	

<b>Insufficienza renale insorta (AKIN)</b>	N	%
Nessuna	29	96.7
Lieve	0	0.0
Moderata	0	0.0
Grave	1	3.3
Missing	1	

<b>Complicanze insorte</b>	N	%
<b>Respiratorie</b>	3	10.0
Atelettasia	3	10.0
Versamento pleurico	1	3.3
-	0	0.0
-	0	0.0
-	0	0.0
<b>Cardiovascolari</b>	5	16.7
Arresto cardiaco	2	6.7
Aritmia grave acuta: tachicardie	2	6.7
Infarto miocardico acuto (IMA)	1	3.3
-	0	0.0
-	0	0.0
<b>Neurologiche</b>	3	10.0
Sopore/agitazione/delirio	3	10.0
-	0	0.0
-	0	0.0
-	0	0.0
-	0	0.0
-	0	0.0
<b>Gastrointestinali ed epatiche</b>	0	0.0
-	0	0.0
-	0	0.0
-	0	0.0
-	0	0.0
-	0	0.0
-	0	0.0
-	0	0.0
-	0	0.0
<b>Altro</b>	1	3.3
Categoria/stadio III: Perdita totale dello spessore cutaneo	1	3.3
Patologie nefrourologiche	1	3.3
-	0	0.0
-	0	0.0
-	0	0.0
-	0	0.0
-	0	0.0
<b>Infezioni</b>	3	10.0
Sepsi clinica	1	3.3
Inf. basse vie respiratorie NON polmonite	1	3.3
Infezione vie urinarie post-chir.	1	3.3
-	0	0.0
-	0	0.0
-	0	0.0
-	0	0.0
-	0	0.0
-	0	0.0
Missing	1	



## Rapporto nazionale Unità semi-intensive - Anno 2017

## Caratteristiche della popolazione in degenza - Pazienti adulti chirurgici d'elezione

Infezioni	N	%
Nessuna	16	53.3
Solo all'ammissione	11	36.7
All'ammissione e in degenza	2	6.7
Solo in degenza	1	3.3
Missing	1	

Gravità massima dell'infezione	N	%
Nessuna	16	55.2
-	0	0.0
INFEZIONE SENZA SEPSI/SEPSI	10	34.5
SHOCK SETTICO	3	10.3
Missing	2	

## Evoluzione della gravità

Evoluzione della gravità		Degenza				
		Nessuna	-	INFEZIONE SENZA SEPSI/SEPSI	SHOCK SETTICO	TOT
Ammissione	Nessuna	16 (94.1%)	0 (0.0%)	1 (5.9%)	0 (0.0%)	17
	-	-	0 (0.0%)	0 (0.0%)	0 (0.0%)	0
	INFEZIONE SENZA SEPSI/SEPSI	-	-	9 (90.0%)	1 (10.0%)	10
	SHOCK SETTICO	-	-	-	2 (100.0%)	2
	TOT	16	0	10	3	29

Polmonite associata a ventilazione (VAP)	N	%
No	31	100.0
Sì	0	0.0
Missing	0	

## Incidenza di VAP

(Paz. con VAP/1000 gg. di VM pre-VAP)

Stima	0.0
CI (95%)	0.0-307.4

## Incidenza di VAP

(Paz. con VAP/paz. ventilati per 8 gg.)

Stima	0.0%
CI (95%)	0.0-245.9

Batteriemia primaria da catetere (CR-BSI)	N	%
No	30	100.0
Sì	0	0.0
Missing	1	

## Incidenza di CR-BSI

(Paz. con CR-BSI/1000 gg. di CVC pre-CR-BSI)

Stima	0.0
CI (95%)	0.0-29.5

## Incidenza di CR-BSI

(Paz. con CR-BSI/paz. con catetere per 12 gg.)

Stima	0.0%
CI (95%)	0.0-35.4

**Rapporto nazionale Unità semi-intensive - Anno 2017**  
**Indicatori di processo - Pazienti adulti chirurgici d'elezione**

Presidi e/o trattamenti (Missing=0)	Utilizzo		All'ammissione		Alla dimissione		Durata (giorni)		Giorni dall'ingresso		
	N	%	N	%	N	%	Mediana	Q1-Q3	Mediana	Q1-Q3	Missing
<b>Presidi (antibiotici esclusi)</b>	26	83.9									
Ventilazione invasiva	3	9.7	2	6.5	1	3.2	2	2-6	15	15-15	0
Ventilazione non invasiva	10	32.3	3	9.7	3	9.7	1	1-1	0	0-0	0
Tracheostomia	4	12.9	3	9.7	3	9.7	5	5-10	1	1-1	0
iNO (ossido nitrico inalatorio)	0	0.0									
CVC (Catetere Venoso Centrale)	21	67.7	19	61.3	16	51.6	4	3-7	0	0-1	0
PICC	0	0.0									
Catetere arterioso	14	45.2	11	35.5	4	12.9	4	2-5	0	0-0	0
Farmaci vasoattivi	5	16.1	0	0	0	0	2	1-2	0	0-0	0
Farmaci antiaritmici	3	9.7	1	3.2	2	6.5	1	1-2	0	0-0	0
Contropulsatore aortico	0	0.0									
Monit. invasivo gittata	0	0.0									
Monitoraggio continuo ScVO2	0	0.0									
Pacing temporaneo	0	0.0									
Assistenza ventricolare	0	0.0									
Defibrillazione	3	9.7							1	1-1	0
Rianimazione cardio-polmonare (CPR)	1	3.2							8	8-8	0
Trasfusione di sangue massiva	1	3.2							0	0-0	0
Monitoraggio PIC senza drenaggio liquor	0	0.0									
Monitoraggio PIC con drenaggio liquor	0	0.0									
Drenaggio ventricolare esterno senza PIC	0	0.0									
Emofiltrazione	0	0.0									
Emodialisi	0	0.0									
ECMO	0	0.0									
Tecniche di clearance epatica	0	0.0									
Tecniche di clearance nella sepsi	0	0.0									
Pressione intraaddominale	0	0.0									
Ipotermia	0	0.0									
Nutrizione enterale	4	12.9	3	9.7	3	9.7	6	5-11	0	0-0	0
Nutrizione parenterale	7	22.6	5	16.1	4	12.9	6	4-7	0	0-0	0
SDD (Topica, Topica e Sistemica)	0	0.0									
Contenzione del paziente	1	3.2									
Catetere peridurale	0	0.0									
Cardioversione elettrica	0	0.0									
VACUUM THERAPY (Terapia del vuoto)	0	0.0									
<b>Antibiotici</b>	23	74.2									
Antibiotico profilassi	8	25.8	8	25.8	7	22.6	2	1-2	0	0-0	0
Antibiotici in terapia empirica	11	35.5	7	22.6	5	16.1	4	3-4	1	0-0	0
Antibiotici in terapia mirata	8	25.8	4	12.9	6	19.4	4	4-11	0	4-4	0

## Rapporto nazionale Unità semi-intensive - Anno 2017

## Indicatori di processo - Pazienti adulti chirurgici d'elezione

Ventilazione invasiva (N=3)	N	%	Durata (giorni)						
			Media	DS	Mediana	Q1-Q3	Missing		
Per insufficienza polmonare	3	100.0	4.3	4.9	2	1.5-6	0		
Per mantenimento vie aeree	0	0.0							
In svezzamento	0	0.0							
Non valutabile	0	0.0							
Reintubazione entro 48 ore	0	0.0							
<b>Ventilazione non invasiva (N=10)</b>	<b>N</b>	<b>%</b>	<b>Numero di procedure chirurgiche</b>						
Sola ventilazione non invasiva	10	100.0				0	31	100.0	
Ventilazione non invasiva fallita	0	0.0				1	0	0.0	
Per svezzamento	0	0.0				2	0	0.0	
Altro	0	0.0				3	0	0.0	
Missing	0					>3	0	0.0	
<b>Tracheostomia non presente all'ammissione (N=1)</b>	<b>N</b>	<b>%</b>				Missing	0		
Chirurgica	1	100.0	<b>Procedure chirurgiche</b>						
Percutwist	0	0.0	<b>Giorni dall'ingresso</b>						
Ciaglia	0	0.0				Media			
Ciaglia Monodil	0	0.0				DS			
Fantoni	0	0.0				Mediana			
Griggs	0	0.0				Q1-Q3			
Altro tipo	0	0.0				Missing		0	
Sconosciuto	0	0.0	<b>Procedure chirurgiche (top 10)</b>						
Missing	0						N	%	
<b>Tracheostomia - Giorni dall'inizio della vent. inv. Non presente all'ammissione (N=0)</b>							-	0	0.0
Media							-	0	0.0
DS							-	0	0.0
Mediana							-	0	0.0
Q1-Q3							-	0	0.0
Missing		0					-	0	0.0
<b>Monit. invasivo gittata (N=0)</b>	<b>N</b>	<b>%</b>					-	0	0.0
Swan Ganz	0	0.0					-	0	0.0
PICCO	0	0.0					-	0	0.0
LIDCO	0	0.0					-	0	0.0
Vigileo-PRAM	0	0.0					-	0	0.0
Altro	0	0.0					-	0	0.0
Missing	0						-	0	0.0
<b>SDD (N=0)</b>	<b>N</b>	<b>%</b>					Missing	0	
Topica	0	0.0	<b>Procedure non chirurgiche</b>						
Topica e sistemica	0	0.0					N	%	
Missing	0						No	31	100.0
<b>Terapia antibiotica</b>							Sì	0	0.0
<b>Paz. infetti solo in deg. (N=1)</b>	<b>N</b>	<b>%</b>					Missing	0	
Solo empirica	1	100.0	<b>Procedure non chirurgiche</b>						
Solo mirata	0	0.0					N	%	
Mirata dopo empirica	0	0.0					Radiologia interventistica	0	0.0
Altro	0	0.0					Cardiologia interventistica	0	0.0
Missing	0						Neuroradiologia interventistica	0	0.0
<b>Procedure chirurgiche</b>	<b>N</b>	<b>%</b>					Endoscopia interventistica	0	0.0
No	31	100.0					Missing	0	
Sì	0	0.0	<b>Procedure non chirurgiche</b>						
Missing	0						N	%	

**Rapporto nazionale Unità semi-intensive - Anno 2017****Indicatori di esito - Pazienti adulti chirurgici d'elezione**

<b>Esito TI</b>	<b>N</b>	<b>%</b>
Deceduti	4	13.3
Trasferito nello stesso ospedale	23	76.7
Trasferito ad altro ospedale	3	10.0
Dimesso a casa	0	0.0
Dim. in cond. preterminali	0	0.0
Missing	1	

<b>Trasferito a (N=26)</b>	<b>N</b>	<b>%</b>
Reparto	22	84.6
Altra TI	1	3.8
Terapia subintensiva	1	3.8
Riabilitazione	1	3.8
Day hospital o RSA/lungodegenza	1	3.8
Missing	0	

<b>Motivo del trasferimento ad Altra TI (N=1)</b>	<b>N</b>	<b>%</b>
Competenza specialistica	0	0.0
Approccio step-up	1	100.0
Motivi logistico/organizzativi	0	0.0
Approccio step-down	0	0.0
Missing	0	

<b>Trasferito a Stesso ospedale (N=23)</b>	<b>N</b>	<b>%</b>
Reparto	22	95.7
Altra TI	0	0.0
Terapia subintensiva	1	4.3
Riabilitazione	0	0.0
Day hospital o RSA/lungodegenza	0	0.0
Missing	0	

<b>Trasferito a Altro ospedale (N=3)</b>	<b>N</b>	<b>%</b>
Reparto	0	0.0
Altra TI	1	33.3
Terapia subintensiva	0	0.0
Riabilitazione	1	33.3
Day hospital o RSA/lungodegenza	1	33.3
Missing	0	

<b>Mortalità in TI</b>	<b>N</b>	<b>%</b>
Vivi	26	86.7
Deceduti	4	13.3
Missing	1	

<b>Timing della mortalità in TI (N=4)</b>	<b>N</b>	<b>%</b>
Giorno (08:00 - 19:59)	3	75.0
Notte (20:00 - 07:59)	1	25.0
Giorni feriali (lunedì - venerdì)	4	100.0
Giorni festivi (sabato - domenica)	0	0.0
Missing	0	

<b>Attivazione C.A.M. (N=4)</b>	<b>N</b>	<b>%</b>
Si, con donazione d'organo	0	0.0
Si, senza donazione d'organo	0	0.0
No, con donazione d'organo	0	0.0
No, senza donazione d'organo	4	100.0
Missing	0	

<b>Prelievo di tessuti (N=4)</b>	<b>N</b>	<b>%</b>
Si, con attivazione C.A.M.	0	0.0
Si, senza attivazione C.A.M.	0	0.0
No	4	100.0
Missing	0	

<b>Mortalità ospedaliera *</b>	<b>N</b>	<b>%</b>
Deceduti	6	23.1
Trasferito in altro ospedale per acuti	1	3.8
Trasferito ad altro regime di ricovero	5	19.2
Assistenza/osped. domiciliare	0	0.0
Dimissione volontaria	0	0.0
Dimesso a casa	14	53.8
Missing	0	

<b>Altro regime di ricovero* (N=5)</b>	<b>N</b>	<b>%</b>
Riabilitazione nello stesso istituto	0	0.0
Riabilitazione in altro istituto	4	80.0
DH/lungodegenza, stesso ist.	0	0.0
DH/lungodegenza, altro ist.	1	20.0
Missing	0	

<b>Dim. in cond. preterminali* (N=20)</b>	<b>N</b>	<b>%</b>
Si	1	5.0
No	19	95.0
Missing	0	

<b>Mortalità ospedaliera *</b>	<b>N</b>	<b>%</b>
Vivi	19	73.1
Deceduti	7	26.9
Missing	0	

<b>Timing mortalità osp. * (N=7)</b>	<b>N</b>	<b>%</b>
In TI	3	42.9
Entro 24 ore post-TI	0	0.0
24-47 ore post-TI	0	0.0
48-71 ore post-TI	0	0.0
72-95 ore post-TI	0	0.0
Oltre 95 ore post-TI	4	57.1
Missing	0	

<b>Timing mortalità osp. (giorni dalla dimissione) * Dimessi vivi dalla TI (N=4)</b>	<b>N</b>	<b>%</b>
Media	12.2	
DS	5.2	
Mediana	13	
Q1-Q3	9-16.2	
Missing	0	

\* Statistiche calcolate sui soli pazienti ammessi nei mesi con % di status 4 superiore alla soglia prefissata (riammissioni escluse) (N=26).

## Rapporto nazionale Unità semi-intensive - Anno 2017

## Indicatori di esito - Pazienti adulti chirurgici d'elezione

<b>Mortalità nell'ultimo ospedale *</b>	N	%
Vivi	19	73.1
Deceduti	7	26.9
Missing	0	

<b>Riammissione da reparto</b>	N	%
No	26	83.9
Si	5	16.1
Missing	0	

<b>Numero di riammissioni (N=5)</b>	N	%
1	5	100.0
2	0	0.0
>2	0	0.0
Missing	0	

<b>Timing delle riammissioni (N=5)</b>	N	%
Entro 48 ore	0	0.0
48-71 ore	0	0.0
72-95 ore	1	20.0
Oltre 95 ore	4	80.0
Missing	0	

<b>Timing riammissione (giorni)</b>	N	%
Media	5	
DS	8.2	
Mediana	7.3	
Q1-Q3	5.9	
	4.2-7	

<b>Degenza in TI (giorni)</b>		
Media	4.7	
DS	5.1	
Mediana	3	
Q1-Q3	2-5.8	
Missing	1	

<b>Degenza in TI (giorni)</b> <b>Vivi (N=26)</b>		
Media	4.2	
DS	5.0	
Mediana	2.5	
Q1-Q3	2-5	
Missing	0	

<b>Degenza in TI (giorni)</b> <b>Deceduti (N=4)</b>		
Media	8.2	
DS	4.7	
Mediana	7	
Q1-Q3	6.2-9	
Missing	0	

<b>Degenza post-TI (giorni) *</b> <b>Vivi (N=22)</b>		
Media	12.5	
DS	11.2	
Mediana	9.5	
Q1-Q3	4.5-16.8	
Missing	0	

<b>Degenza ospedaliera (giorni) *</b>		
Media	21.8	
DS	13.4	
Mediana	22.5	
Q1-Q3	10.5-27.8	
Missing	0	

<b>Degenza ospedaliera (giorni) *</b> <b>Vivi (N=19)</b>		
Media	21.8	
DS	15.3	
Mediana	21	
Q1-Q3	9.5-29	
Missing	0	

<b>Degenza ospedaliera (giorni) *</b> <b>Deceduti (N=7)</b>		
Media	21.9	
DS	7.2	
Mediana	23	
Q1-Q3	22-24	
Missing	0	

\* Statistiche calcolate sui soli pazienti ammessi nei mesi con % di status 4 superiore alla soglia prefissata (riammissioni escluse) (N=26).



## Rapporto nazionale Unità semi-intensive - Anno 2017

## Caratteristiche della popolazione all'ammissione - Pazienti adulti chirurgici d'urgenza

Pazienti (N): 74

Sesso	N	%
Maschio	49	66.2
Femmina	25	33.8
Missing	0	

Età (anni)	N	%
17-45	12	16.2
46-65	21	28.4
66-75	21	28.4
>75	20	27.0
Missing	0	
Media	64.5	
DS	15.2	
Mediana	67	
Q1-Q3	55-76.8	
Min-Max	23-93	

Indice di massa corporea (BMI)	N	%
Sottopeso	5	6.8
Normopeso	37	50.0
Sovrappeso	19	25.7
Obeso	13	17.6
Missing	0	

Stato gestazionale	N	%
<b>Femmine (N=25)</b>		
Non fertile	7	28.0
Non gravida/Stato sconosciuto	18	72.0
Attualmente gravida	0	0.0
Post partum	0	0.0
Missing	0	

Comorbilità	N	%
No	15	20.3
Sì	59	79.7
Missing	0	

Comorbilità (top 10)	N	%
Iperensione	43	58.1
Aritmia	14	18.9
Terapia antiaggregante	13	17.6
Diabete Tipo II senza terapia insulinica	11	14.9
Malattia vascolare periferica	11	14.9
Tumore senza metastasi	10	13.5
Diabete Tipo II con terapia insulinica	10	13.5
Infarto miocardico	8	10.8
Vasculopatia cerebrale	7	9.5
Coagulopatie da farmaci	7	9.5
Missing	0	

Degenza pre TI (giorni)	Media	4.7
	DS	11.4
	Mediana	1.5
	Q1-Q3	0-4.8
	Missing	0

Provenienza	N	%
Stesso ospedale	71	95.9
Altro ospedale	2	2.7
RSA/lungodegenza	1	1.4
Territorio	0	0.0
Missing	0	

Provenienza (Reparto)	N	%
<b>Ospedale (N=73)</b>		
Reparto medico	1	1.4
Reparto chirurgico	18	24.7
Pronto soccorso	27	37.0
Altra TI	27	37.0
Terapia subintensiva	0	0.0
Missing	0	

Motivo del trasferimento da	N	%
<b>Altra TI (N=27)</b>		
Competenza specialistica	1	3.7
Approccio step-up	6	22.2
Motivi logistico/organizzativi	19	70.4
Approccio step-down	1	3.7
Missing	0	

Provenienza (Reparto)	N	%
<b>Stesso ospedale (N=71)</b>		
Reparto medico	1	1.4
Reparto chirurgico	17	23.9
Pronto soccorso	26	36.6
Altra TI	27	38.0
Terapia subintensiva	0	0.0
Missing	0	

Provenienza (Reparto)	N	%
<b>Altro ospedale (N=2)</b>		
Reparto medico	0	0.0
Reparto chirurgico	1	50.0
Pronto soccorso	1	50.0
Altra TI	0	0.0
Terapia subintensiva	0	0.0
Missing	0	

Ricovero in TI programmato	N	%
No	74	100.0
Sì	0	0.0
Missing	0	

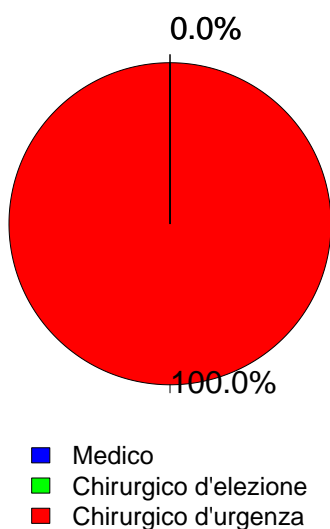
**Rapporto nazionale Unità semi-intensive - Anno 2017**

**Caratteristiche della popolazione all'ammissione - Pazienti adulti chirurgici d'urgenza**

Trauma	N	%
No	63	85.1
Sì	11	14.9
Politrauma	10	13.5
Missing	0	

Stato chirurgico	N	%
Medico	0	0.0
Chirurgico d'elezione	0	0.0
Chirurgico d'urgenza	74	100.0
Missing	0	

**Stato chirurgico**



Afferenza	N	%
<b>Chirurgico (N=74)</b>		
Sala operatoria di reparto chirurgico	6	8.2
Sala operatoria di PS	4	5.5
Reparto chirurgico	12	16.4
Altro	51	69.9
Missing	1	

Procedure chirurgiche (top 10)	N	%
<b>Chirurgico d'elezione (N=0)</b>		
-	0	0.0
-	0	0.0
-	0	0.0
-	0	0.0
-	0	0.0
-	0	0.0
-	0	0.0
-	0	0.0
-	0	0.0
Missing	0	

Timing	N	%
<b>Chirurgico d'elezione (N=0)</b>		
Da -7 a -3 giorni	0	0.0
Da -2 a -1 giorni	0	0.0
Il giorno dell'ammissione in TI	0	0.0
Il giorno dopo l'ammissione in TI	0	0.0
Missing	0	

Procedure chirurgiche (top 10)	N	%
<b>Chirurgico d'urgenza (N=74)</b>		
Chirurgia nefro/urologica	14	18.9
Chirurgia gastrointestinale	13	17.6
Chirurgia toracica	9	12.2
Chirurgia vascolare periferica	9	12.2
Chirurgia vascolare addominale	8	10.8
Chirurgia ortopedica	6	8.1
Neurochirurgia	5	6.8
Chirurgia vie biliari	3	4.1
Chirurgia ORL	2	2.7
Splenectomia	2	2.7
Missing	3	

Timing	N	%
<b>Chirurgico d'urgenza (N=74)</b>		
Da -7 a -3 giorni	19	25.7
Da -2 a -1 giorni	23	31.1
Il giorno dell'ammissione in TI	28	37.8
Il giorno dopo l'ammissione in TI	10	13.5
Missing	0	

Procedure non chirurgiche	N	%
Nessuna	70	94.6
In elezione	0	0.0
In emergenza	4	5.4
Missing	0	

Procedure non chirurgiche	N	%
<b>In elezione (N=0)</b>		
Radiologia interventistica	0	0.0
Cardiologia interventistica	0	0.0
Neuroradiologia interventistica	0	0.0
Endoscopia interventistica	0	0.0
Missing	0	

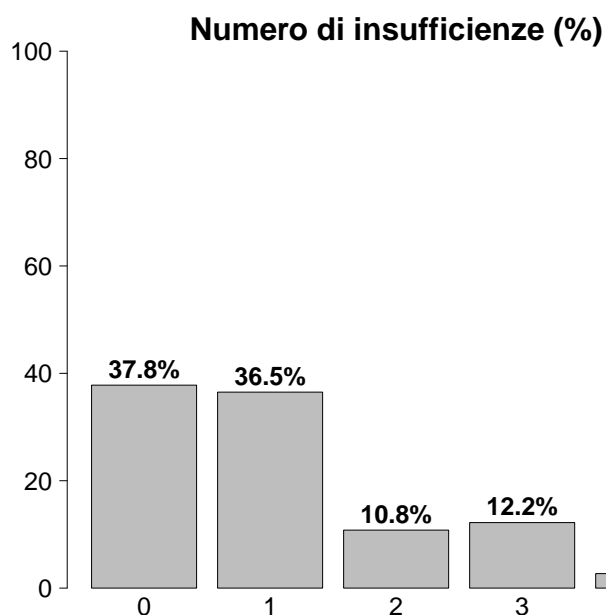
Procedure non chirurgiche	N	%
<b>In emergenza (N=4)</b>		
Radiologia interventistica	3	75.0
Endoscopia interventistica	1	25.0
Cardiologia interventistica	0	0.0
Neuroradiologia interventistica	0	0.0
Missing	0	



## Rapporto nazionale Unità semi-intensive - Anno 2017

## Caratteristiche della popolazione all'ammissione - Pazienti adulti chirurgici d'urgenza

Motivo di ammissione	N	%
Monitoraggio/Svezzamento	50	67.6
Svezzamento post chirurgico	0	0.0
Monitoraggio chirurgico	50	67.6
Svezz. post interventistica	0	0.0
Monit. proc. interventistica	0	0.0
Monitoraggio non chirurgico	0	0.0
Missing	0	
Ricovero per presidi o trattamenti	0	0.0
Tattamento intensivo	24	32.4
Solo supporto ventilatorio	8	10.8
Solo supporto cardiovascolare	13	17.6
Supporto ventilatorio e cardiovascolare	3	4.1
Missing	0	
Sedazione Palliativa	0	0.0
Accertamento morte/Prelievo d'organo	0	0.0
Missing	0	



Insufficienze all'ammissione	N	%
No	28	37.8
Sì	46	62.2
A: Insufficienza respiratoria	11	14.9
B: Insufficienza cardiovascolare	16	21.6
C: Insufficienza neurologica	0	0.0
D: Insufficienza epatica	1	1.4
E: Insufficienza renale	30	40.5
F: Insufficienza acuta dell'epidermide	1	1.4
G: Insufficienza metabolica	18	24.3
H: Insufficienza coagulatoria	1	1.4
Missing	0	

Insufficienze all'amm. (top 10)	N	%
E	16	21.6
BEG	6	8.1
A	5	6.8
B	3	4.1
BG	3	4.1
ABEG	2	2.7
EG	2	2.7
G	2	2.7
ABE	1	1.4
AE	1	1.4
Missing	0	

Insufficienza respiratoria	N	%
Nessuna	63	85.1
Insufficienza ipossica	6	8.1
Insufficienza ipercapnica	2	2.7
Insufficienza ipossico-ipercapnica	1	1.4
Intub. mantenimento vie aeree	2	2.7
Missing	0	

Insufficienza cardiovascolare	N	%
Nessuna	58	78.4
Senza shock	4	5.4
Shock cardiogeno	0	0.0
Shock settico	8	10.8
Shock ipovolemico/emorragico	1	1.4
Shock ipovolemico	0	0.0
Shock anafilattico	0	0.0
Shock neurogeno	0	0.0
Shock di altro tipo	1	1.4
Shock misto	2	2.7
Missing	0	

Insufficienza neurologica	N	%
Nessuna	74	100.0
Coma cerebrale	0	0.0
Coma metabolico	0	0.0
Coma postanossico	0	0.0
Coma tossico	0	0.0
Missing o non valutabile	0	

Insufficienza renale (AKIN)	N	%
Nessuna	44	59.5
Lieve	17	23.0
Moderata	7	9.5
Grave	6	8.1
Missing	0	

Insufficienza metabolica	N	%
Nessuna	56	75.7
pH <= 7.3, PaCO <sub>2</sub> < 45 mmHg	4	5.4
Deficit di base >= 5 mmol/L, lattati > 1.5x	14	18.9
Missing	0	

**Rapporto nazionale Unità semi-intensive - Anno 2017**

**Caratteristiche della popolazione all'ammissione - Pazienti adulti chirurgici d'urgenza**

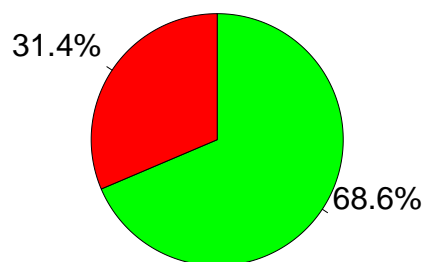
Condizioni cliniche all'ammissione	N	%
Respiratorie	14	18.9
Versamento pleurico	6	8.1
Atelettasia	4	5.4
BPCO riacutizzata	4	5.4
Patologia delle alte vie aeree	2	2.7
Embolia polmonare	1	1.4
Cardiovascolari	17	23.0
Aneurisma rotto o fissurato	6	8.1
Patologia vascolare periferica	6	8.1
Aritmia grave acuta: tachicardie	5	6.8
Scomp. card. sinistro senza edema polm.	2	2.7
Crisi ipertensiva sistemica	1	1.4
Neurologiche	7	9.5
Sanguin. intraparenchimale spontaneo	4	5.4
Emorragia subaracnoidea spontanea	2	2.7
Crisi epilettiche	1	1.4
MAV (Malformazione ArteroVenosa)	1	1.4
-	0	0.0
Gastrointestinali ed epatiche	9	12.2
Perforazione tratto digerente	4	5.4
Sanguinamento tratto digerente superiore	2	2.7
Occlusione intestinale	2	2.7
Sanguinamento intraaddominale	2	2.7
Deiscenza anastomosi	2	2.7
Trauma (distretti anatomici)	11	14.9
Bacino/ossa/articol. e muscoli	10	13.5
Torace	9	12.2
Cranio	4	5.4
Colonna vertebrale	3	4.1
Addome	2	2.7
Lesione dei vasi maggiori	1	1.4
-	0	0.0
Altro	12	16.2
Patologie nefrourologiche	7	9.5
Squilibrio metabolico	5	6.8
Disturbo della coagulazione	1	1.4
Patologia ORL/maxillo facciale	1	1.4
Malattia dermatologica acuta	1	1.4
Post trapianti	0	0.0
-	0	0.0
-	0	0.0
Infezioni	37	50.0
Infezione cute/tessuti molli NON chir.	7	9.5
Infezione vie urinarie post-chir.	7	9.5
Polmonite	5	6.8
Infezione vie urinarie NON post-chir.	5	6.8
Colecistite/colangite	3	4.1
Peritonite secondaria NON chir.	3	4.1
Sepsi clinica	2	2.7
Peritonite post-chirurgica	2	2.7
Infezione del S.N.C. post-chirurgica	1	1.4
Mediastinite NON post-chirurgica	1	1.4
Missing	0	

Trauma (distretti anatomici)	N	%
Cranio	4	5.4
Emorragia subaracnoidea traumatica	3	4.1
Ematoma sottodurale traumatico	2	2.7
Contusione/lacerazione cerebrale	1	1.4
Ematoma intraparenchimale traumatico	1	1.4
Frattura della scatola cranica	1	1.4
Colonna vertebrale	3	4.1
Frattura vertebrale senza deficit	3	4.1
-	0	0.0
-	0	0.0
Torace	9	12.2
Altre lesioni toraciche	4	5.4
Emotorace traumatico e/o pneumotorace	3	4.1
Grave contusione/lacerazione polmonare	2	2.7
Addome	2	2.7
Lesioni minori dell'addome	2	2.7
Rene: rottura/lacerazione	1	1.4
-	0	0.0
Bacino/ossa/articol. e muscoli	10	13.5
Fratture delle ossa lunghe	8	10.8
Frattura multipla del bacino	3	4.1
Frattura molto grave o aperta del bacino	2	2.7
Lesione dei vasi maggiori	1	1.4
Dissecazione/transezione vasi toracici	1	1.4
-	0	0.0
-	0	0.0
Miscellanea	0	0.0
-	0	0.0
-	0	0.0
Missing	0	

Gravità dell'infezione all'amm.	N	%
Nessuna	37	51.4
-	0	0.0
INFEZIONE SENZA SEPSI/SEPSI	24	33.3
SHOCK SETTICO	11	15.3
Missing	2	

**Gravità dell'infezione all'amm.**

Pazienti infetti (N=35)

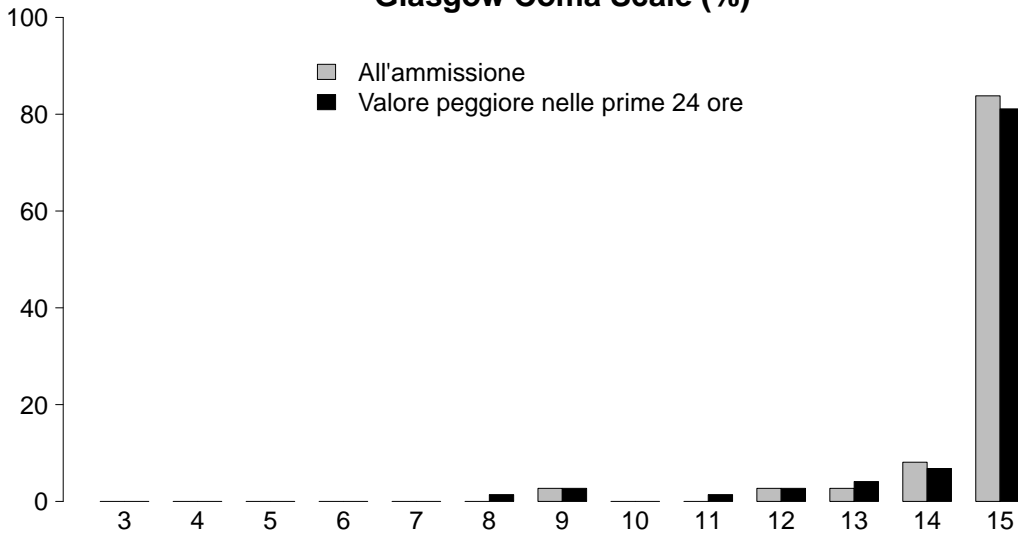


■ INFEZIONE SENZA SEPSI/SEPSI  
■ SHOCK SETTICO

**Rapporto nazionale Unità semi-intensive - Anno 2017**

**Score di gravità - Pazienti adulti chirurgici d'urgenza**

**Glasgow Coma Scale (%)**



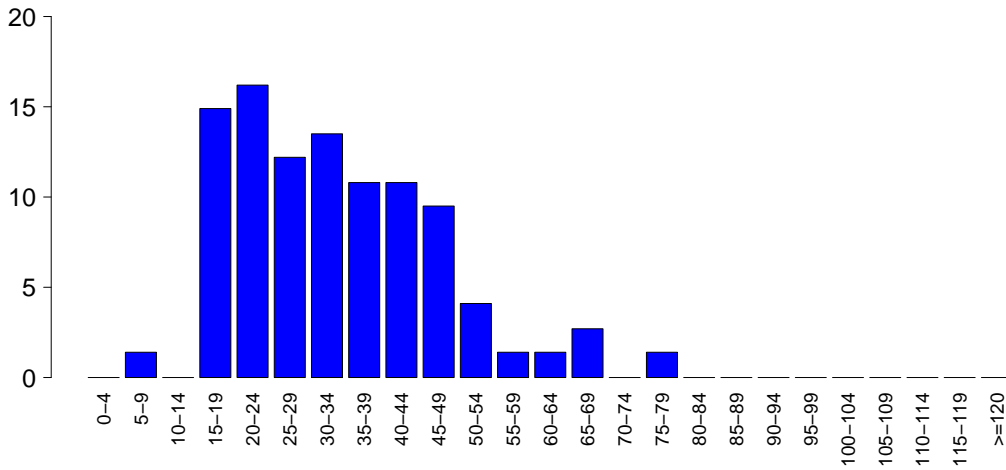
**GCS (ammissione)**

Mediana	15
Q1-Q3	15-15
Non valutabile	0
Missing	0

**GCS (prime 24 ore)**

Mediana	15
Q1-Q3	15-15
Non valutabile	0
Missing	0

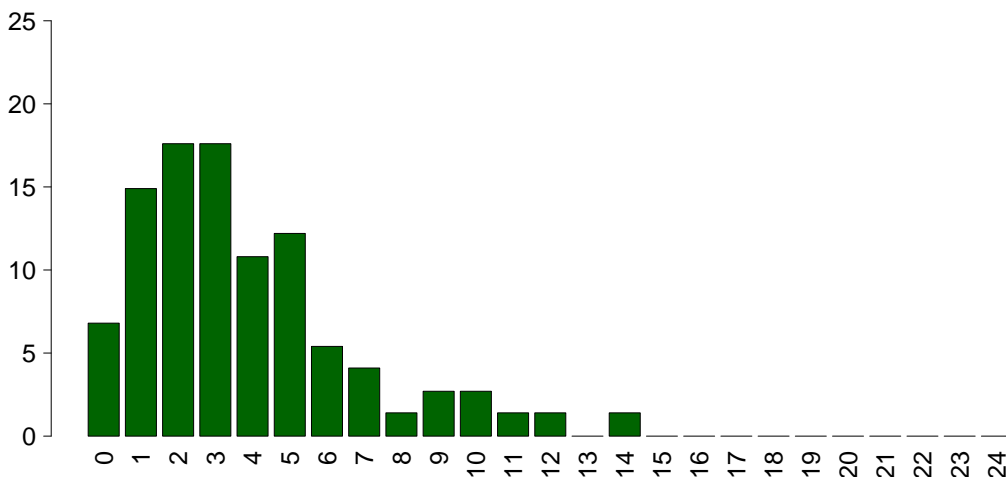
**SAPS II (%)**



**SAPSII**

Media	33.1
DS	14.1
Mediana	32
Q1-Q3	23-41.8
Non valutabile	0
Missing	0

**SOFA (%)**



**SOFA**

Media	3.8
DS	3.0
Mediana	3
Q1-Q3	2-5
Non valutabile	0
Missing	0

## Rapporto nazionale Unità semi-intensive - Anno 2017

## Caratteristiche della popolazione in degenza - Pazienti adulti chirurgici d'urgenza

<b>Complicanze insorte</b>	N	%
No	46	62.2
Sì	28	37.8
Missing	0	

<b>Insufficienze insorte</b>	N	%
No	63	85.1
Sì	11	14.9
A: Insufficienza respiratoria	5	6.8
B: Insufficienza cardiovascolare	4	5.4
C: Insufficienza neurologica	0	0.0
D: Insufficienza epatica	0	0.0
E: Insufficienza renale (AKIN)	0	0.0
F: Insufficienza acuta dell'epidermide	0	0.0
G: Insufficienza metabolica	3	4.1
H: Insufficienza coagulatoria	0	0.0
Missing	0	

<b>Insufficienze insorte (top 10)</b>	N	%
A	5	6.8
B	3	4.1
G	2	2.7
BG	1	1.4
-	0	0.0
-	0	0.0
-	0	0.0
-	0	0.0
-	0	0.0
-	0	0.0
-	0	0.0
Missing	0	

<b>Insufficienza respiratoria insorta</b>	N	%
Nessuna	69	93.2
Intub. manten. vie aeree	1	1.4
Insufficienza ipossica	3	4.1
Insufficienza ipercapnica	1	1.4
Missing	0	

<b>Insufficienza cardiov. insorta</b>	N	%
Nessuna	70	94.6
Shock cardiogeno	0	0.0
Shock ipovolemico	1	1.4
Shock ipovolemico/emorragico	1	1.4
Shock settico	2	2.7
Shock anafilattico	0	0.0
Shock neurogeno	0	0.0
Shock di altro tipo	0	0.0
Missing	0	

<b>Insufficienza neurologica insorta</b>	N	%
Nessuna	74	100.0
Coma cerebrale	0	0.0
Coma metabolico	0	0.0
Coma postanossico	0	0.0
Missing	0	

<b>Insufficienza renale insorta (AKIN)</b>	N	%
Nessuna	74	100.0
Lieve	0	0.0
Moderata	0	0.0
Grave	0	0.0
Missing	0	

<b>Complicanze insorte</b>	N	%
<b>Respiratorie</b>	4	5.4
Versamento pleurico	4	5.4
Asma acuta/broncospasmo	1	1.4
-	0	0.0
-	0	0.0
-	0	0.0
<b>Cardiovascolari</b>	5	6.8
Aritmia grave acuta: tachicardie	4	5.4
Ischemia acuta miocardica	1	1.4
Aritmia grave acuta: bradicardie	1	1.4
Edema polmonare	1	1.4
-	0	0.0
<b>Neurologiche</b>	8	10.8
Sopore/agitazione/delirio	8	10.8
-	0	0.0
-	0	0.0
-	0	0.0
-	0	0.0
<b>Gastrointestinali ed epatiche</b>	3	4.1
Deiscenza anastomosi	2	2.7
Perforazione tratto digerente	1	1.4
-	0	0.0
-	0	0.0
-	0	0.0
<b>Altro</b>	6	8.1
Squilibrio metabolico	3	4.1
Rottura ritardata della milza	1	1.4
Categoria/stadio I: Eritema non reversibile di cute intatta	1	1.4
Categoria/stadio IV: Perdita totale dello spessore cutaneo	1	1.4
Patologie nefrourologiche	1	1.4
-	0	0.0
-	0	0.0
<b>Infezioni</b>	5	6.8
Polmonite	2	2.7
Sepsi clinica	1	1.4
Infezione cute/tessuti molli NON chir.	1	1.4
Infezione vie urinarie post-chir.	1	1.4
-	0	0.0
-	0	0.0
-	0	0.0
-	0	0.0
-	0	0.0
Missing	0	

## Rapporto nazionale Unità semi-intensive - Anno 2017

## Caratteristiche della popolazione in degenza - Pazienti adulti chirurgici d'urgenza

Infezioni	N	%
Nessuna	34	45.9
Solo all'ammissione	35	47.3
All'ammissione e in degenza	2	2.7
Solo in degenza	3	4.1
Missing	0	

Gravità massima dell'infezione	N	%
Nessuna	34	47.9
-	0	0.0
INFEZIONE SENZA SEPSI/SEPSI	27	38.0
SHOCK SETTICO	10	14.1
Missing	3	

## Evoluzione della gravità

		Degenza				
		Nessuna	-	INFEZIONE SENZA SEPSI/SEPSI	SHOCK SETTICO	TOT
Ammissione	Nessuna	34 (94.4%)	0 (0.0%)	2 (5.6%)	0 (0.0%)	36
	-	-	0 (0.0%)	0 (0.0%)	0 (0.0%)	0
	INFEZIONE SENZA SEPSI/SEPSI	-	-	24 (100.0%)	0 (0.0%)	24
	SHOCK SETTICO	-	-	-	10 (90.9%)	11
	TOT	34	0	27	10	71

Polmonite associata a ventilazione (VAP)	N	%
No	74	100.0
Sì	0	0.0
Missing	0	

Batteriemia primaria da catetere (CR-BSI)	N	%
No	74	100.0
Sì	0	0.0
Missing	0	

## Incidenza di VAP

(Paz. con VAP/1000 gg. di VM pre-VAP)

Stima	0.0
CI (95%)	0.0–1844.4

## Incidenza di CR-BSI

(Paz. con CR-BSI/1000 gg. di CVC pre-CR-BSI)

Stima	0.0
CI (95%)	0.0–19.1

## Incidenza di VAP

(Paz. con VAP/paz. ventilati per 8 gg.)

Stima	0.0%
CI (95%)	0.0–1475.5

## Incidenza di CR-BSI

(Paz. con CR-BSI/paz. con catetere per 12 gg.)

Stima	0.0%
CI (95%)	0.0–22.9

**Rapporto nazionale Unità semi-intensive - Anno 2017**  
**Indicatori di processo - Pazienti adulti chirurgici d'urgenza**

Presidi e/o trattamenti (Missing=0)	Utilizzo		All'ammissione		Alla dimissione		Durata (giorni)		Giorni dall'ingresso		
	N	%	N	%	N	%	Mediana	Q1-Q3	Mediana	Q1-Q3	Missing
<b>Presidi (antibiotici esclusi)</b>	61	82.4									
Ventilazione invasiva	1	1.4	1	1.4	0	0	2	2-2	0	0-1	0
Ventilazione non invasiva	19	25.7	7	9.5	5	6.8	2	1-3	0	0-1	0
Tracheostomia	4	5.4	4	5.4	4	5.4	4	3-4	0		
iNO (ossido nitrico inalatorio)	0	0.0									
CVC (Catetere Venoso Centrale)	37	50.0	29	39.2	31	41.9	4	3-7	0	0-0	0
PICC	0	0.0									
Catetere arterioso	44	59.5	27	36.5	12	16.2	3	2-4	0	0-0	0
Farmaci vasoattivi	11	14.9	2	2.7	1	1.4	2	1-3	0	0-0	0
Farmaci antiaritmici	8	10.8	3	4.1	2	2.7	1	1-2	0	0-1	0
Contropulsatore aortico	0	0.0									
Monit. invasivo gittata	0	0.0									
Monitoraggio continuo ScVO2	0	0.0									
Pacing temporaneo	0	0.0									
Assistenza ventricolare	0	0.0									
Defibrillazione	0	0.0									
Rianimazione cardio-polmonare (CPR)	0	0.0									
Trasfusione di sangue massiva	2	2.7									
Monitoraggio PIC senza drenaggio liquor	0	0.0									
Monitoraggio PIC con drenaggio liquor	0	0.0									
Drenaggio ventricolare esterno senza PIC	0	0.0									
Emofiltrazione	0	0.0									
Emodialisi	3	4.1	3	4.1	3	4.1	2	2-3	0	1-1	0
ECMO	0	0.0									
Tecniche di clearance epatica	0	0.0									
Tecniche di clearance nella sepsi	0	0.0									
Pressione intraaddominale	0	0.0									
Ipotermia	0	0.0									
Nutrizione enterale	11	14.9	10	13.5	9	12.2	4	2-4	0	2-2	0
Nutrizione parenterale	10	13.5	6	8.1	7	9.5	6	2-8	0	0-0	0
SDD (Topica, Topica e Sistemica)	0	0.0									
Contenzione del paziente	2	2.7									
Catetere peridurale	1	1.4	1	1.4	0	0	1	1-1	0		
Cardioversione elettrica	0	0.0									
VACUUM THERAPY (Terapia del vuoto)	1	1.4									
<b>Antibiotici</b>	48	64.9									
Antibiotico profilassi	10	13.5	5	6.8	8	10.8	3	1-4	0	0-0	0
Antibiotici in terapia empirica	32	43.2	23	31.1	24	32.4	4	2-5	0	0-0	0
Antibiotici in terapia mirata	11	14.9	6	8.1	8	10.8	5	3-8	0	3-4	0

## Rapporto nazionale Unità semi-intensive - Anno 2017

## Indicatori di processo - Pazienti adulti chirurgici d'urgenza

Ventilazione invasiva (N=1)	N	%	Durata (giorni)					
			Media	DS	Mediana	Q1-Q3	Missing	
Per insufficienza polmonare	0	0.0						
Per mantenimento vie aeree	1	100.0	2.0		2	2-2	0	
In svezzamento	0	0.0						
Non valutabile	0	0.0						
Reintubazione entro 48 ore	0	0.0						
<b>Ventilazione non invasiva (N=19)</b>	<b>N</b>	<b>%</b>	<b>Numero di procedure chirurgiche</b>					
Sola ventilazione non invasiva	19	100.0				0	70	94.6
Ventilazione non invasiva fallita	0	0.0				1	4	5.4
Per svezzamento	0	0.0				2	0	0.0
Altro	0	0.0				3	0	0.0
Missing	0					>3	0	0.0
						Missing	0	
<b>Tracheostomia non presente all'ammissione (N=0)</b>	<b>N</b>	<b>%</b>	<b>Procedure chirurgiche Giorni dall'ingresso</b>					
Chirurgica	0	0.0				Media		4.8
Percutwist	0	0.0				DS		3.4
Ciaglia	0	0.0				Mediana		4
Ciaglia Monodil	0	0.0				Q1-Q3		2-6.8
Fantoni	0	0.0				Missing		0
Griggs	0	0.0						
Altro tipo	0	0.0						
Sconosciuto	0	0.0						
Missing	0							
<b>Tracheostomia - Giorni dall'inizio della vent. inv. Non presente all'ammissione (N=0)</b>			<b>Procedure chirurgiche (top 10)</b>					
Media						N		%
DS						Chirurgia ortopedica	1	1.4
Mediana						Chirurgia gastrointestinale	1	1.4
Q1-Q3						Chirurgia vascolare addominale	1	1.4
Missing	0					Altra chirurgia	1	1.4
						-	0	0.0
						-	0	0.0
						-	0	0.0
						-	0	0.0
						-	0	0.0
						-	0	0.0
						-	0	0.0
						Missing	0	
<b>Monit. invasivo gittata (N=0)</b>	<b>N</b>	<b>%</b>	<b>Procedure non chirurgiche</b>					
Swan Ganz	0	0.0				No	73	98.6
PICCO	0	0.0				Sì	1	1.4
LIDCO	0	0.0				Missing	0	
Vigileo-PRAM	0	0.0						
Altro	0	0.0						
Missing	0							
<b>SDD (N=0)</b>	<b>N</b>	<b>%</b>	<b>Procedure non chirurgiche Giorni dall'ingresso</b>					
Topica	0	0.0				Media		10.0
Topica e sistemica	0	0.0				DS		1.4
Missing	0					Mediana		10
						Q1-Q3		9.5-10.5
						Missing		0
<b>Terapia antibiotica</b>			<b>Procedure non chirurgiche</b>					
<b>Paz. infetti solo in deg. (N=3)</b>	<b>N</b>	<b>%</b>				N		%
Solo empirica	3	100.0				Cardiologia interventistica	2	2.7
Solo mirata	0	0.0				Radiologia interventistica	0	0.0
Mirata dopo empirica	0	0.0				Neuroradiologia interventistica	0	0.0
Altro	0	0.0				Endoscopia interventistica	0	0.0
Missing	0					Missing	0	
<b>Procedure chirurgiche</b>	<b>N</b>	<b>%</b>						
No	70	94.6						
Sì	4	5.4						
Missing	0							

**Rapporto nazionale Unità semi-intensive - Anno 2017****Indicatori di esito - Pazienti adulti chirurgici d'urgenza**

<b>Esito TI</b>	<b>N</b>	<b>%</b>
Deceduti	2	2.7
Trasferito nello stesso ospedale	60	81.1
Trasferito ad altro ospedale	9	12.2
Dimesso a casa	3	4.1
Dim. in cond. preterminali	0	0.0
Missing	0	

<b>Trasferito a (N=69)</b>	<b>N</b>	<b>%</b>
Reparto	57	82.6
Altra TI	6	8.7
Terapia subintensiva	0	0.0
Riabilitazione	2	2.9
Day hospital o RSA/lungodegenza	4	5.8
Missing	0	

<b>Motivo del trasferimento ad Altra TI (N=6)</b>	<b>N</b>	<b>%</b>
Competenza specialistica	0	0.0
Approccio step-up	5	83.3
Motivi logistico/organizzativi	1	16.7
Approccio step-down	0	0.0
Missing	0	

<b>Trasferito a Stesso ospedale (N=60)</b>	<b>N</b>	<b>%</b>
Reparto	55	91.7
Altra TI	5	8.3
Terapia subintensiva	0	0.0
Riabilitazione	0	0.0
Day hospital o RSA/lungodegenza	0	0.0
Missing	0	

<b>Trasferito a Altro ospedale (N=9)</b>	<b>N</b>	<b>%</b>
Reparto	2	22.2
Altra TI	1	11.1
Terapia subintensiva	0	0.0
Riabilitazione	2	22.2
Day hospital o RSA/lungodegenza	4	44.4
Missing	0	

<b>Mortalità in TI</b>	<b>N</b>	<b>%</b>
Vivi	72	97.3
Deceduti	2	2.7
Missing	0	

<b>Timing della mortalità in TI (N=2)</b>	<b>N</b>	<b>%</b>
Giorno (08:00 - 19:59)	2	100.0
Notte (20:00 - 07:59)	0	0.0
Giorni feriali (lunedì - venerdì)	1	50.0
Giorni festivi (sabato - domenica)	1	50.0
Missing	0	

<b>Attivazione C.A.M. (N=2)</b>	<b>N</b>	<b>%</b>
Si, con donazione d'organo	0	0.0
Si, senza donazione d'organo	0	0.0
No, con donazione d'organo	0	0.0
No, senza donazione d'organo	2	100.0
Missing	0	

<b>Prelievo di tessuti (N=2)</b>	<b>N</b>	<b>%</b>
Si, con attivazione C.A.M.	0	0.0
Si, senza attivazione C.A.M.	0	0.0
No	2	100.0
Missing	0	

<b>Mortalità ospedaliera *</b>	<b>N</b>	<b>%</b>
Deceduti	11	15.3
Trasferito in altro ospedale per acuti	5	6.9
Trasferito ad altro regime di ricovero	16	22.2
Assistenza/osped. domiciliare	1	1.4
Dimissione volontaria	0	0.0
Dimesso a casa	39	54.2
Missing	1	

<b>Altro regime di ricovero* (N=16)</b>	<b>N</b>	<b>%</b>
Riabilitazione nello stesso istituto	0	0.0
Riabilitazione in altro istituto	9	56.2
DH/lungodegenza, stesso ist.	0	0.0
DH/lungodegenza, altro ist.	7	43.8
Missing	0	

<b>Dim. in cond. preterminali* (N=61)</b>	<b>N</b>	<b>%</b>
Si	0	0.0
No	61	100.0
Missing	0	

<b>Mortalità ospedaliera *</b>	<b>N</b>	<b>%</b>
Vivi	61	84.7
Deceduti	11	15.3
Missing	1	

<b>Timing mortalità osp. * (N=11)</b>	<b>N</b>	<b>%</b>
In TI	2	18.2
Entro 24 ore post-TI	0	0.0
24-47 ore post-TI	1	9.1
48-71 ore post-TI	0	0.0
72-95 ore post-TI	0	0.0
Oltre 95 ore post-TI	8	72.7
Missing	0	

<b>Timing mortalità osp. (giorni dalla dimissione) * Dimessi vivi dalla TI (N=9)</b>	<b>N</b>	<b>%</b>
Media	18.2	
DS	13.2	
Mediana	15	
Q1-Q3	6-29	
Missing	0	

\* Statistiche calcolate sui soli pazienti ammessi nei mesi con % di status 4 superiore alla soglia prefissata (riammissioni escluse) (N=73).



## Rapporto nazionale Unità semi-intensive - Anno 2017

## Indicatori di esito - Pazienti adulti chirurgici d'urgenza

<b>Mortalità nell'ultimo ospedale *</b>	N	%
Vivi	61	84.7
Deceduti	11	15.3
Missing	1	

<b>Riammissione da reparto</b>	N	%
No	73	98.6
Si	1	1.4
Missing	0	

<b>Numero di riammissioni (N=1)</b>	N	%
1	1	100.0
2	0	0.0
>2	0	0.0
Missing	0	

<b>Timing delle riammissioni (N=1)</b>	N	%
Entro 48 ore	0	0.0
48-71 ore	0	0.0
72-95 ore	0	0.0
Oltre 95 ore	1	100.0
Missing	0	

<b>Timing riammissione (giorni)</b>	N	%
Media	1	8.1
DS		
Mediana		8.1
Q1-Q3		8.1-8.1

<b>Degenza in TI (giorni)</b>	
Media	4.5
DS	3.3
Mediana	4
Q1-Q3	2-5.8
Missing	0

<b>Degenza in TI (giorni)</b>	
<b>Vivi (N=72)</b>	
Media	4.6
DS	3.4
Mediana	4
Q1-Q3	2-6
Missing	0

<b>Degenza in TI (giorni)</b>	
<b>Deceduti (N=2)</b>	
Media	3.0
DS	1.4
Mediana	3
Q1-Q3	2.5-3.5
Missing	0

<b>Degenza post-TI (giorni) *</b>	
<b>Vivi (N=71)</b>	
Media	13.0
DS	13.1
Mediana	9.5
Q1-Q3	4-16
Missing	1

<b>Degenza ospedaliera (giorni) *</b>	
Media	21.8
DS	19.7
Mediana	16
Q1-Q3	8-27.2
Missing	1

<b>Degenza ospedaliera (giorni) *</b>	
<b>Vivi (N=61)</b>	
Media	19.4
DS	15.2
Mediana	14
Q1-Q3	8-25
Missing	0

<b>Degenza ospedaliera (giorni) *</b>	
<b>Deceduti (N=11)</b>	
Media	34.7
DS	34.1
Mediana	25
Q1-Q3	11-49.5
Missing	0

\* Statistiche calcolate sui soli pazienti ammessi nei mesi con % di status 4 superiore alla soglia prefissata (riammissioni escluse) (N=73).



## **Appendice**



**Coautori**

ABASCIÀ ARIANNA ( TORINO - TO ), ADORNI ADELE ( COMO - CO ), AGOSTINELLI ROBERTO ( OME - BS ),  
 AGOSTINI FULVIO ( TORINO - TO ), ALAMPI DANIELA ( ROMA - RM ), ALBORGHETTI ARMANDO ( PONTE  
 SAN PIETRO - BG ), ALESSANDRO GATTA ( RICCIONE - RN ), ALLEVA SANDRA ( DOMODOSSOLA - VB  
 ), AMBROSONI SIMONE ( LECCO - LC ), ANTONINI BENVENUTO ( MANERBIO - BS ), ANTONUCCI ELIO (  
 PIACENZA - PC ), AVALLI LEONELLO ( MONZA - MB ), BABINI MARIA ( LUGO - RA ), BAGALINI GIAMPIERO  
 ( FERMO - FM ), BALATA ANDREA ( SASSARI - SS ), BALICCO BRUNO ( OSIO SOTTO - BG ), BARBAGALLO  
 MARIA ( PARMA - PR ), BASSI GIOVANNI ( MASSA - MS ), BECARELLI SIMONE ( PRATO - PO ), BECK EDUARDO  
 ( DESIO - MB ), BELGIORNO NICOLANGELA ( OME - BS ), BELLIN MARZIA ( MESTRE - VE ), BELLONZI  
 ALESSANDRA ( FERRARA - FE ), BENSI MARCO ( TORTONA - AL ), BERRUTO FRANCESCO ( PINEROLO  
 - TO ), BERTOLINI ROBERTA ( PISA - PI ), BIANCHIN ANDREA ( MONTEBELLUNA - TV ), BIGNONE PAOLA  
 ( MONDOVI - CN ), BOCCALATTE-ROSA DANIELA LUCIANA ( LUCCA - LU ), BOCCHI ANNA ( TRECENTA  
 - RO ), BONACCORSO GIUSEPPINA ( PADOVA - PD ), BONATO VALERIA ( ALESSANDRIA - AL ), BONATO  
 ALFEO ( CITTADELLA - PD ), BONAZZI MAURIZIO ( MILANO - MI ), BONICALZI VINCENZO ( TORINO - TO ),  
 BONIOTTI CORINNA ( BRESCIA - BS ), BONIZZOLI MANUELA ( FIRENZE - FI ), BONUCCI PAOLA ( SIENA -  
 SI ), BORTOLOTTI PAOLA ( PORDENONE - PN ), BOTTAZZI ANDREA ( PAVIA - PV ), BRANCALEONI PAOLO (  
 URBINO - PU ), BRESCHI CESARE ( PESARO - PU ), BRIZIO ELISABETTA ( SAVIGLIANO - CN ), BRUNETTI  
 IOLE ( GENOVA - GE ), BUONANNO ROBERTO ( LACCO AMENO ), BUSCAGLIA GIUSEPPE ( GENOVA - GE ),  
 CAIRONI PIETRO ( ORBASSANO - TO ), CALICCHIO GIUSEPPE ( SALERNO - SA ), CALÒ MAURO ANTONIO (  
 MIRANO - VE ), CANDIDO MASSIMO ( FIRENZE - FI ), CAPITANIO GUIDO ( PALERMO - PA ), CARACCILO  
 ADALGISA ( BARI - BA ), CARLI MANUELA ( PISTOIA - PT ), CAROLLO CRISTIANA ( PADOVA - PD ), CASAGLI  
 SERGIO ( PISA - PI ), CASALINI PIERPAOLO ( FAENZA - RA ), CASALIS MICHELE ( PIOMBINO - LI ), CASTELLI  
 GIAN PAOLO ( MANTOVA - MN ), CASTIGLIONE GIACOMO ( CATANIA - CT ), CAVIGLIA ENRICA ( GENOVA  
 - GE ), CERANA MANUELA ( GENOVA - GE ), CHIANI CRISTINA ( ADRIA - RO ), CIANI ANDREA ( PESCIA -  
 PT ), CICERI RITA ( LECCO - LC ), CIGADA MARCO GUIDO ALBERTO ( MILANO - MI ), CINQUE ENRICO (  
 LAVAGNA - GE ), CIVITA MARINA ( PINEROLO - TO ), COCCIOLO FRANCESCO ( CESENA - FC ), COLOMBO  
 RINALDO ( VARESE - VA ), COLOMBO LAURA ( LEGNANO - MI ), COLOMBO RICCARDO ( MILANO - MI ),  
 CONVERSO MARCELLA ( TORINO - TO ), CORNARA GIUSEPPE ( CUNEO - CN ), CRESTAN EZIO ( LECCO  
 - LC ), CURTO FRANCESCO ( MILANO - MI ), DA RE DOLORES ( MONSELICE - PD ), DAL CERRO PAOLO (  
 CONEGLIANO - TV ), DE BLASI ROBERTO ALBERTO ( ROMA - RM ), DE BLASIO ELVIO ( BENEVENTO - BN ),  
 DE LUCA ALESSANDRA ( FIRENZE - FI ), DE PRISCO MARIA LUISA ( OLIVETO CITRA - SA ), DEI POLI MARCO  
 ( SAN DONATO MILANESE - MI ), DELLA MORA ERNESTO ( ARZIGNANO - VI ), DELLA SELVA ANDREA ( ALBA -  
 CN ), DI MARTINO ROSALIA ( LANCIANO - CH ), DI MASI PIERFRANCESCO ( CASTELLANA GROTTA - BA ),  
 DI PASQUALE DINO AURELIO CLETO ( PONTEDERA - PI ), DONATO STEFANO ( TERNI - TR ), FABI MARIA  
 CRISTINA ( FANO - PU ), FACONDINI FRANCESCA ( RIMINI - RN ), FAGONI NAZZARENO ( BRESCIA - BS ),  
 FALINI STEFANO ( GROSSETO - GR ), FALZETTI GABRIELE ( SENIGALLIA - AN ), FANFANI ELENA ( FIRENZE -  
 FI ), FARALDI LOREDANA ( MILANO - MI ), FERRI ENRICO ( BOLOGNA - BO ), FIORE GILBERTO ( TORINO - TO  
 ), FIUME COSIMO ( NOVARA - NO ), FROIO SARA ( MILANO - MI ), FRUGIUELE JACOPO ( BAGHERIA - PA ),  
 GALEOTTI ELSA ( FELTRE - BL ), GALLO MAURO ( TORINO - TO ), GAMBERINI EMILIANO ( CESENA - FC ),  
 GARELLI ALBERTO ( RAVENNA - RA ), GARIONI SILVIA ( PARMA - PR ), GAVELLI MARIA SUSANA ( PISA - PI ),  
 GIACOMELLO STEFANO ( NEGRAR - VR ), GIANNI MASSIMO ( AOSTA - AO ), GIRARDIS MASSIMO ( MODENA  
 - MO ), GIUDICI RICCARDO ( LEGNANO - MI ), GIUNTINI ROMANO ( EMPOLI - FI ), GORIETTI ADONELLA (  
 PERUGIA - PG ), GRASSITELLI SERGIO MICHELE ( TORINO - TO ), GUADAGNA ANTONINA ( PALERMO - PA  
 ), GUADAGNUCCI ALBERTO ( MASSA - MS ), GUAGLIARDI CLEMENTINA ( GALLARATE - VA ), GUARDUCCI  
 MARIA DILETTA ( BAGNO A RIPOLI - FI ), INNOCENTI FRANCESCA ( FIRENZE - FI ), LAICI CRISTIANA (  
 BOLOGNA - BO ), LAIN GIUSEPPE ( BASSANO DEL GRAPPA - VI ), LAMBORGHINI SARA ( FERRARA - FE  
 ), LEFONS UGO ( POGGIBONSI - SI ), LEGGIERI CARLO ( MILANO - MI ), LEMBO RITA ( VERBANIA - VB  
 ), LICCARDI MARCO MARIA ( CHIVASSO - TO ), LIVERANI CHIARA MARIA ( SESTO SAN GIOVANNI - MI ),  
 LONGOBARDO ANNALISA ( TORINO - TO ), LUPI GIUSEPPE ( CREMA - CR ), MADEIRA SUSANA MONICA (  
 BIBBIENA - AR ), MAGENTA PAOLO ( MILANO - MI ), MAIO MARIELLA ( TORINO - TO ), MANNOLINI GIOVANNI (  
 PONTREMOLI - MS ), MANZI RENATO CARLO ( MILANO - MI ), MARINO GIOVANNI ( VIZZOLO PREDABISSI - MI  
 ), MARTIN MARINA ALESSANDRA ( VICENZA - VI ), MASTROIANNI ALESSANDRO ( CHIERI - TO ), MEDIANI  
 TERESA SABINA ( PAVIA - PV ), MENCARELLI FABIO ( PERUGIA - PG ), MESSINA MARIANNA ( OLBIA - OT  
 ), MOLESI ANDREA ( JESI - AN ), MORELLO GIANLUIGI ( CATANIA - CT ), MORIGI ARISTIDE ( BOLOGNA -  
 BO ), MURARO LUISA ( PADOVA - PD ), NARDIN GIORDANO ( TARANTO - TA ), NARDINI MASSIMILIANO (  
 LIDO DI CAMAIORE - LU ), NASCIMBEN ENNIO ( TREVISO - TV ), NEGRI GIOVANNI ( MAGENTA - MI ), NEGRO  
 GIANCARLO ( CASARANO - LE ), NERI MASSIMO ( BOLOGNA - BO ), NONINI SANDRA ( MILANO - MI ), NUCCI

MARIA LETIZIA ( SIENA - SI ), OLIVIERI CARLO ( NOVARA - NO ), OLIVIERI MARIA CANDIDA ( AREZZO - AR ), PARLANTI GARBERO MASSIMILIANO ( RIVOLI - TO ), PARRINI VIERI ( BORGO SAN LORENZO - FI ), PASETTI GIOVANNI STEFANO ( ORBETELLO - GR ), PASTORINI SIMONETTA ( CAMPOSAMPIERO - PD ), PEDEFERRI MATTEO ( MERATE - LC ), PEGORARO MAURIZIO ( CASTELFRANCO VENETO - TV ), PELLICCIOLI ISABELLA ( BERGAMO - BG ), PERA LAURA ( FIRENZE - FI ), PERINO BERT PAOLO ( TORINO - TO ), PERO ALICE ( VERCELLI - VC ), PETA MARIO ( TREVISO - TV ), PETRUCCI NICOLA ( DESENZANO DEL GARDA - BS ), PEZZI ANGELO ( CINISELLO BALSAMO - MI ), PICCININI PAOLO ( MODENA - MO ), PICCIONI GIUSEPPE ( BRESCIA - BS ), PISU MARINA ( CAGLIARI - CA ), PIVA SIMONE ( BRESCIA - BS ), POOLE DANIELE ( BELLUNO - BL ), POSTIGLIONE MAURIZIO ( NAPOLI ), PRATI PAOLO ( ROMA - RM ), PROSPERI MANLIO ( MILANO - MI ), RANDELLINI ROBERTO ( MONTEPULCIANO - SI ), RECCHIA ANDREASERENA ( SAN GIOVANNI ROTONDO - FG ), RECH ALESSANDRO ( VARESE - VA ), RIGHETTI FILIPPO ( SAN BONIFACIO - VR ), RIGHINI ERMINO ( LAGOSANTO - FE ), RIVA ETTORE ( ROMA - RM ), RONA ROBERTO ( MONZA - MB ), ROSSI SIMONA ( RHO - MI ), ROSSI MAURIZIO ( MENAGGIO - CO ), ROTICIANI VALERIA ( MONTEVARCHI - AR ), RUGGERI PATRIZIA ( CREMONA - CR ), SALSI PIERPAOLO ( REGGIO NELL'EMILIA - RE ), SALVI GIOVANNI ( IMPERIA - IM ), SCAPINO BRUNO ( IVREA - TO ), SELVAGGI PAOLA ( TORINO - TO ), SENO ALBERTO ( TRENTO - TN ), SICIGNANO ALBERTO ( MILANO - MI ), SORGATO CRISTINA ( ABANO TERME - PD ), SPAGARINO ERMANNO ( PONDERANO - BI ), STORTI ENRICO ( LODI - LO ), SUCRE MARIA JOSÉ ( CASTELLAMMARE DI STABIA ), TERZITTA MARINA ( FORLÌ - FC ), TOFANI ROSSELLA ( LIVORNO - LI ), TORTA MAURO ( TORINO - TO ), TOSCANI MONICA ( PAVIA - PV ), VACCARI CATERINA ( NOVI LIGURE - AL ), VAJ MONICA ( TORINO - TO ), VANZINO ROMANO ( VIGEVANO - PV ), VARDANEGA ANDREA ( VENEZIA - VE ), VECCHIARELLI PIETRO ( VITERBO - VT ), VESPIGNANI MARIA GIOVANNA ( IMOLA - BO ), VISCONTI MARIA GRAZIA ( CERNUSCO SUL NAVIGLIO - MI ), VLASSICH FRANCESCA ( PORTO VIRO - RO ), VULCANO GIUSEPPE ANGELO ( ROSSANO - CS ), ZAMPERONI ANNA ( TREVISO - TV ), ZANNI VITTORIO ( BENTIVOGLIO - BO ), ZAPPA SERGIO ( BRESCIA - BS ), ZARDIN MICHELA ( TRENTO - TN ), ZOMPANTI VALERIA ( MACERATA - MC ).